

Secretaria Municipal de Saúde



# PLANO MUNICIPAL DE SAÚDE 2022 - 2025



**Diamante D'Oeste – Pr**  
**2021**



**SECRETARIA MUNICIPAL DE SAÚDE  
MUNICÍPIO DE DIAMANTE D'OESTE  
ESTADO DO PARANÁ**



**Prefeito Municipal de Diamante D' Oeste**

Guilherme Pivatto Junior

**Vice-Prefeito**

Osmar Pereira da Silva

**Secretário Municipal de Saúde**

Ornelio Wolschick

**Coordenadora Atenção Primária**

Angela Maria da Silva Canalle

**Coordenadora Vigilância em Saúde**

Angela Maria da Silva Canalle

**Diretora do Hospital e Maternidade Municipal Menino Jesus**

Adriana Ribeiro Gomes

**Presidente do Conselho Municipal de Saúde**

Angela Maria da Silva Canalle



**SECRETARIA MUNICIPAL DE SAÚDE  
MUNICÍPIO DE DIAMANTE D'OESTE  
ESTADO DO PARANÁ**



**EQUIPE DE ELABORAÇÃO**

Adriana Ribeiro Gomes  
Angela Maria da Silva Canalle  
Edinéia Regina Gadenz  
Glauciandra Simone Carvalho Kowalski  
Jesulene Maria Barbosa Franco  
Kassia Regina Stahl  
Roberta Mariano de Souza

**Colaboração Técnica**

Vania Frigotto – 20ª Regional de Saúde - Toledo/PR



## **SUMÁRIO**

INTRODUÇÃO.....	7
1. ESTRUTURAÇÃO DO PLANO MUNICIPAL DE SAÚDE 2022-2025 .....	8
1.1 BASE LEGAL .....	8
1.2 RELAÇÃO COM O PLANO PLURI ANUAL .....	8
1.3 ORGANIZAÇÃO E ESTRUTURA DA SECRETARIA MUNICIPAL DE SAÚDE.....	11
2. ANÁLISE SITUACIONAL DO PLANO MUNICIPAL DE SAÚDE 2022-2025 .....	11
2.1 CARACTERIZAÇÃO GERAL DO MUNICÍPIO DE DIAMANTE D' OESTE, PARANÁ .....	11
3. PANORAMA DEMOGRÁFICO .....	13
3.1. ESTRUTURA DE DISTRIBUIÇÃO ETÁRIA E SEXO DA POPULAÇÃO.....	13
3.2 TERRAS ÍNDIGENAS E ASSENTAMENTO DO INCRA .....	17
4. DETERMINANTES E CONDICIONANTES DE SAÚDE .....	19
4.1 PANORAMA SOCIOECONOMICO DE DIAMANTE D' OESTE, PARANÁ .....	19
5. PERFIL EPIDEMIOLÓGICO.....	30
5.1 PERFIL DE NASCIMENTOS .....	30
5.2 MORTALIDADE.....	31
5.3 MORBIDADE.....	37
6. PERFIL ASSISTENCIAL.....	46
6.1 ATENÇÃO PRIMÁRIA A SAÚDE .....	46
6.2 ATENÇÃO AMBULATORIAL ESPECIALIZADA .....	52
6.3 ATENÇÃO HOSPITALAR .....	55
6.4 ASSISTÊNCIA FARMACÊUTICA .....	56
6.5 VIGILANCIA EM SAÚDE .....	57
6.6 SAÚDE MENTAL .....	62
6.7 URGÊNCIA E EMERGÊNCIA .....	63
6.8 GESTÃO .....	64
6.9 CONSELHO MUNICIPAL DE SAÚDE .....	66
6.10 OUVIDORIA.....	67
7. DIRETRIZES, OBJETIVOS, METAS E INDICADORES .....	68



**SECRETARIA MUNICIPAL DE SAÚDE  
MUNICÍPIO DE DIAMANTE D'OESTE  
ESTADO DO PARANÁ**



8. MONITORAMENTO E AVALIAÇÃO .....	85
REFERÊNCIAS .....	86
LISTA DE SIGLAS.....	90
ANEXO I.....	93
ANEXO II.....	93



## **INTRODUÇÃO**

O Plano Municipal de Saúde (PMS) é o instrumento central de planejamento, monitoramento e avaliação de todas as iniciativas no âmbito da saúde municipal. Ele deve orientar a atuação da esfera municipal junto ao Sistema Único de Saúde (SUS), estabelecendo as diretrizes, prioridades, metas e indicadores para o período de 2022 a 2025.

Foi elaborado de acordo com o Manual de planejamento no SUS / Ministério da Saúde. Respeitando a estrutura proposta pelo Ministério da Saúde, com a respectiva análise situacional que é feita a partir do processamento e da análise de um conjunto de dados que são trabalhados com vistas a identificar as características de saúde da população do município possibilitando a identificação, formulação e priorização dos problemas e das necessidades de saúde da população.

É importante que este instrumento esteja alinhado com as demais iniciativas e instrumentos governamentais, tal como o Plano Plurianual (PPA), a Lei de Diretrizes Orçamentárias e a Lei Orçamentária Anual.

O processo de elaboração do PMS trouxe a essencial colaboração de outros atores como o Conselho Municipal de Saúde e a sociedade civil organizada com suas propostas via Conferência Municipal de Saúde.

O Plano é apresentado em 08 seções, além desta introdução e de um anexo com os indicadores de avaliação. A primeira contempla sua estruturação, bases legais e relação com o Plano Plurianual; a segunda explicita todos os orientadores estratégicos considerados em sua elaboração; a terceira sintetiza a análise de situação de saúde; a quarta estabelece os indicadores da política de saúde, que serão atualizados anualmente; a quinta apresenta Diretrizes, Objetivos e Metas e indicadores; processo de monitoramento e avaliação.

O Plano municipal de Saúde 2022-2025 será utilizado como ferramenta de apoio à tomada de decisões dos gestores e também de referencial para outros instrumentos de gestão como a Programação Anual de Saúde (PAS), e seu monitoramento e avaliação, será realizado por meio das audiências públicas e reuniões do Conselho Municipal de Saúde na apresentação dos Relatórios Detalhados do Quadrimestre Anterior e Relatório Anual de Gestão.



## **1. ESTRUTURAÇÃO DO PLANO MUNICIPAL DE SAÚDE 2022-2025**

### **1.1 BASE LEGAL**

A Lei nº 8.080/90 dispõe sobre a obrigação legal de elaboração do PMS (art. 15 e 16) e sobre a compatibilização das necessidades da política de saúde com a disponibilidade de recursos em planos de saúde dos Municípios, dos Estados, do Distrito Federal e da União (art. 36). Além disso, observa que o Conselho de Saúde deve estabelecer diretrizes a serem observadas na elaboração dos planos de saúde, em função das características epidemiológicas e da organização dos serviços (art. 37). Ressalta-se ainda que a Lei Complementar nº 141/2012, no artigo 30, § 4º, reforça que cabe aos Conselhos de Saúde deliberar sobre as diretrizes para o estabelecimento de prioridades. (BRASILa, 1990a)

A Lei nº 8.142/1990 dispõe que devem ser realizadas Conferências de Saúde, a cada quatro anos, a fim de propor diretrizes para a formulação da política de saúde em cada nível da federação. (BRASIL b, 1990b)

Bem como, a Portaria nº 2.135/2013 em seu Art. 3º que coloca o Plano de Saúde, como instrumento central de planejamento para definição e implementação de todas as iniciativas no âmbito da saúde de cada esfera da gestão do SUS para o período de quatro anos, explicita os compromissos do governo para o setor saúde e reflete, a partir da análise situacional, as necessidades de saúde da população e as peculiaridades próprias de cada esfera. (BRASIL, 2013)

### **1.2 RELAÇÃO COM O PLANO PLURI ANUAL**

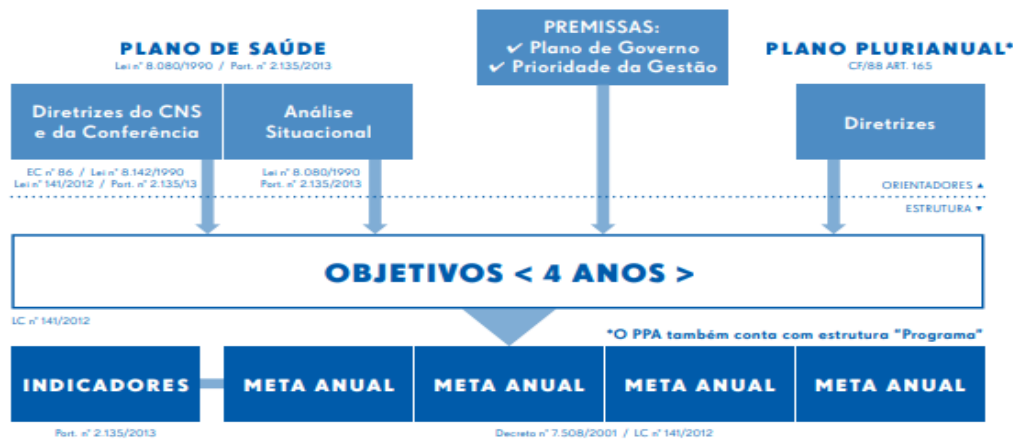
Em atendimento as legislações acima citadas e a Constituição Federal de 1988, o Plano Municipal de Saúde 2022-2025 foi elaborado em consonância com Plano Plurianual 2022-2025 e possui compatibilidade quanto à vigência e aos objetivos definidos. Seguindo a lógica da figura abaixo que demonstra a relação entre os instrumentos. (BRASIL, 2013).



# SECRETARIA MUNICIPAL DE SAÚDE MUNICÍPIO DE DIAMANTE D'OESTE ESTADO DO PARANÁ



**Figura 1 Planejamento governamental: relação entre o Plano de Saúde e o Plano Plurianual**



Fonte: Ministério da Saúde.

Fonte: BRASIL, 2016a

Cabe destacar que o PPA apresenta um condensado das diretrizes do PMS, por se tratar de instrumento que define as diretrizes, objetivos e metas da Administração Pública como um todo.

Foram estabelecidos os mesmos diretrizes para o PPA 2022-2025 e para o PMS 2022-2025 visando a convergência entre os instrumentos de planejamento. As diretrizes PMS 2022-2025 que foram para PPA são:

**Figura 2 – Plano Plurianual**

Município de Diamante D Oeste - PPA 2022 / 2025					
Programas - Plano de Investimentos - Físico / Financeiro					
Escopo: Plano Plurianual					
Página: 4					
<b>Programa: 5 - Fortalecimento da Assistência Farmacêutica</b>					<b>Total Programa:</b>
Objetivo: Promover resultados em saúde por meio do acesso da população aos medicamentos contemplados na Relação Municipal de Medicamentos Essenciais - REMUME e do cuidado farmacêutico. Manutenção do custo da Assistência Farmacêutica com a aquisição direta de					2022    2023    2024    2025    Total
					226.100,00    226.100,00    226.100,00    226.100,00    904.400,00
<b>Indicador</b>	<b>Tipo indicador</b>	<b>Un. de Medida</b>	<b>Medida inicial</b>	<b>Público alvo</b>	
Farmácia Básica Municipal	Outros Indicadores	Unidade	3,000	População em Geral	
<b>Nota explicativa:</b> Farmácia Básica Municipal com ações da Assistência Farmacêutica Qualificadas.			<b>Medida esperada:</b>	3,000    3,000    3,000    3,000	
<b>Código</b>	<b>Tipo</b>	<b>Nome da ação</b>	<b>Unidade de Medida</b>		
Prefeitura Municipal de Diamante D'Oeste					
11	Atividade	Fortalecimento da Assistência Farmacêutica	<b>Outras Unidades</b>		
<b>Descrição complementar:</b> Promover o acesso da população diamantense aos medicamentos contemplados na Relação Municipal de Medicamentos Essenciais - REMUME e ao cuidado farmacêutico.			226.100,00    226.100,00    226.100,00    226.100,00    904.400,00		
<b>Nota explicativa:</b>			3,000    3,000    3,000    3,000		
<b>Produto esperado:</b> Unidades de Saúde					
<b>Função:</b> 10 - SAÚDE					
<b>Subfunção:</b> 301 - ATENÇÃO BÁSICA					
<b>Programa: 6 - Fortalecimento da Atenção Primária</b>					<b>Total Programa:</b>
Objetivo: Qualificar as ações e serviços, promovendo a integralidade e a equidade nas redes de atenção à saúde, por meio de ações preventivas, de organização e qualificação da saúde materna e infantil, de estruturação e qualificação das ações de promoção saúde					2022    2023    2024    2025    Total
					1.477.400,00    1.477.400,00    1.477.400,00    1.477.400,00    5.909.600,00
<b>Indicador</b>	<b>Tipo indicador</b>	<b>Un. de Medida</b>	<b>Medida inicial</b>	<b>Público alvo</b>	
Unidades de Atenção Primária	Outros Indicadores	Unidade	3,000	População em Geral	
<b>Nota explicativa:</b> Unidades de atenção primária com ações desenvolvidas.			<b>Medida esperada:</b>	3,000    3,000    3,000    3,000	
<b>Código</b>	<b>Tipo</b>	<b>Nome da ação</b>	<b>Unidade de Medida</b>		
Prefeitura Municipal de Diamante D'Oeste					
12	Atividade	Fortalecimento da Atenção Primária	<b>Outras Unidades</b>		
<b>Descrição complementar:</b> Manter as unidades de atenção primária, Centro Municipal de Saúde Diamante D'Oeste e Posto de Saúde São Francisco, para o desenvolvimento de ações, visando qualificar a integralidade e a equidade nas redes de atenção à saúde.			1.477.400,00    1.477.400,00    1.477.400,00    1.477.400,00    5.909.600,00		
<b>Nota explicativa:</b>			3,000    3,000    3,000    3,000		
<b>Produto esperado:</b> Unidades de Saúde					
<b>Função:</b> 10 - SAÚDE					
<b>Subfunção:</b> 301 - ATENÇÃO BÁSICA					





# SECRETARIA MUNICIPAL DE SAÚDE

## MUNICÍPIO DE DIAMANTE D'OESTE

### ESTADO DO PARANÁ



**Município de Diamante D Oeste - PPA 2022 / 2025**  
**Programas - Plano de Investimentos - Físico / Financeiro**  
**Escopo: Plano Plurianual**

Página: 5

				2022	2023	2024	2025	Total
<b>Programa: 7 - Fortalecimento da Gestão do SUS</b>				<b>46.500,00</b>	<b>46.500,00</b>	<b>46.500,00</b>	<b>46.500,00</b>	<b>186.000,00</b>
<b>Objetivo:</b> Coordenar e articular a organização e o desenvolvimento de ações serviços de saúde no SUS, visando o prestar atenção de qualidade e resolutiva a população de Diamante D'Oeste. Implementação de ações estratégicas prioritárias p/ Secretaria de Saúde.								
<b>Indicador</b>		<b>Tipo indicador</b>	<b>Un. de Medida</b>	<b>Medida inicial</b>	<b>Público alvo</b>			
Unidades de Próprias Estruturadas		Outros Indicadores	Outras Unidades	3,000	População em Geral			
<b>Nota explicativa:</b> Unidades de Próprias Estruturadas com investimentos em custeio, capital e infraestrutura.				<b>Medida esperada:</b>	3,000	3,000	3,000	3,000
Controle Social		Outros Indicadores	Outras Unidades	1,000	População em Geral			
<b>Nota explicativa:</b> Controle Social qualificado.				<b>Medida esperada:</b>	1,000	1,000	1,000	1,000
<b>Código</b>	<b>Tipo</b>	<b>Nome da ação</b>	<b>Unidade de Medida</b>					
Prefeitura Municipal de Diamante D'Oeste								
17	Projeto	Fortalecimento da Gestão SUS - Estruturação de Unidades Próprias	Outras Unidades	10.000,00	10.000,00	10.000,00	10.000,00	40.000,00
		<b>Descrição complementar:</b> Qualificar as unidades próprias da Secretaria Municipal de Saúde, com condições operacionais, gerenciais e estruturais, para desempenharem suas funções administrativas, técnicas e assistenciais, por meio da manutenção, reforma e ampliação das unidades próprias.		4,000	4,000	4,000	4,000	
		<b>Nota explicativa:</b> Unidades de Saúde						
		<b>Produto esperado:</b> Unidades de Saúde						
		<b>Função:</b> 10 - SAÚDE						
		<b>Subfunção:</b> 301 - ATENÇÃO BÁSICA						
Prefeitura Municipal de Diamante D'Oeste								
18	Atividade	Fortalecimento da Gestão SUS - Controle Social	Outras Unidades	11.000,00	11.000,00	11.000,00	11.000,00	44.000,00
		<b>Descrição complementar:</b> Fortalecer o controle social para deliberar e fiscalizar os instrumentos de gestão orçamentária e de gestão do SUS		1,000	1,000	1,000	1,000	
		<b>Nota explicativa:</b> Outros Produtos						
		<b>Produto esperado:</b> Outros Produtos						
		<b>Função:</b> 10 - SAÚDE						
		<b>Subfunção:</b> 301 - ATENÇÃO BÁSICA						
Prefeitura Municipal de Diamante D'Oeste								
19	Projeto	Fortalecimento da Gestão SUS- Renovação da Frota	Veículo	25.500,00	25.500,00	25.500,00	25.500,00	102.000,00
		<b>Descrição complementar:</b> Adquirir veículos para reposição da frota da Secretaria Municipal de Saúde		1,000	1,000	1,000	1,000	
		<b>Nota explicativa:</b> Veículos						
		<b>Produto esperado:</b> Veículos						
		<b>Função:</b> 10 - SAÚDE						
		<b>Subfunção:</b> 301 - ATENÇÃO BÁSICA						



**Município de Diamante D Oeste - PPA 2022 / 2025**  
**Programas - Plano de Investimentos - Físico / Financeiro**  
**Escopo: Plano Plurianual**

Página: 6

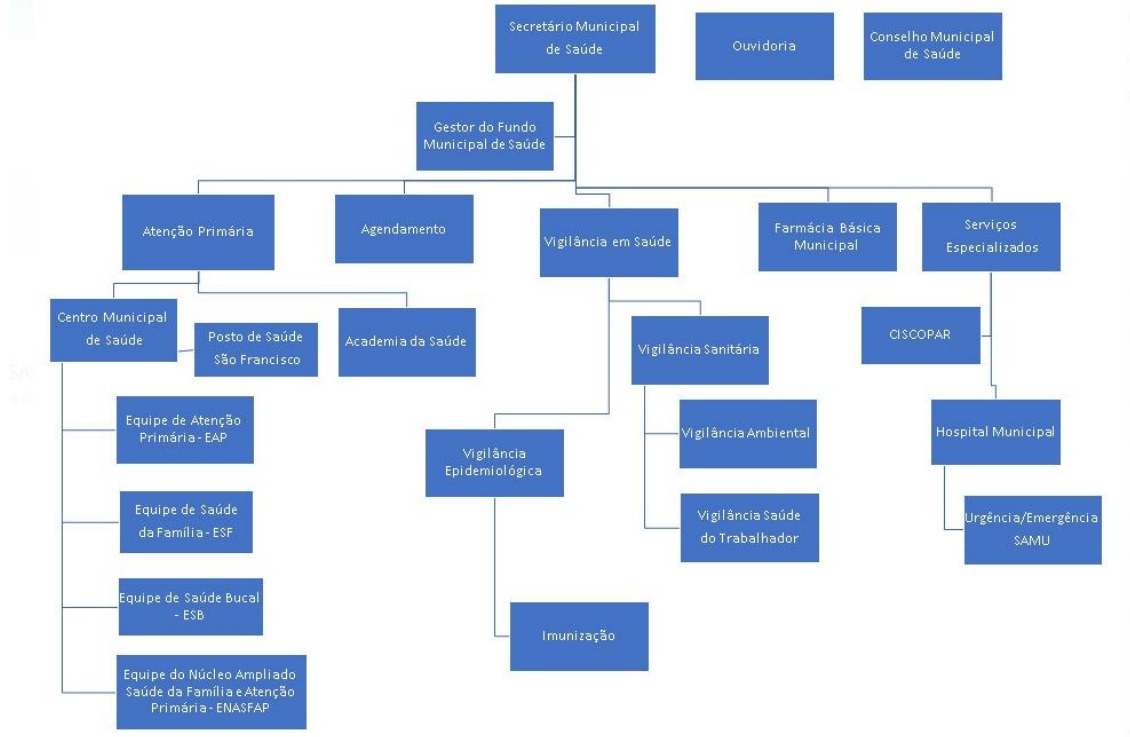
				2022	2023	2024	2025	Total
<b>Programa: 8 - Fortalecimento da Atenção Ambulatorial Especializada, Hospitalar e Urgência e Emergência</b>				<b>3.343.500,00</b>	<b>3.343.500,00</b>	<b>3.343.500,00</b>	<b>3.343.500,00</b>	<b>13.374.000,00</b>
<b>Objetivo:</b> Garantir atendimento dos serviços hospitalares realizados no Hospital e Maternidade Municipal Menino Jesus. Promover o acesso ao atendimento ao serviço de Urgência e Emergência c/ qualidade no tempo e resposta adequado. Garantir atendimento CISCOPAR.								
<b>Indicador</b>		<b>Tipo indicador</b>	<b>Un. de Medida</b>	<b>Medida inicial</b>	<b>Público alvo</b>			
Hospital e Maternidade Municipal Menino Jesus		Outros Indicadores	Outras Unidades	1,000	População em Geral			
<b>Nota explicativa:</b> Atendimentos prestados no Hospital e Maternidade Municipal Menino Jesus				<b>Medida esperada:</b>	1,000	1,000	1,000	1,000
Urgência e Emergência		Outros Indicadores	Outras Unidades	1,000	População em Geral			
<b>Nota explicativa:</b> Atendimento de Urgência e Emergência Realizados				<b>Medida esperada:</b>	1,000	1,000	1,000	1,000
CISCOPAR		Outros Indicadores	Outras Unidades	1,000	População em Geral			
<b>Nota explicativa:</b> Atendimentos Ambulatoriais Especializados realizados pelo CISCOPAR.				<b>Medida esperada:</b>	1,000	1,000	1,000	1,000
<b>Código</b>	<b>Tipo</b>	<b>Nome da ação</b>	<b>Unidade de Medida</b>					
Prefeitura Municipal de Diamante D'Oeste								
13	Atividade	Fortalecimento da Atenção Especializada - Hospital e Maternidade Municipal Menino Jesus	Outras Unidades	2.813.500,00	2.813.500,00	2.813.500,00	2.813.500,00	11.254.000,00
		<b>Descrição complementar:</b> Garantir o acesso a assistência hospitalar por meio do Hospital e Maternidade Municipal Menino Jesus		1,000	1,000	1,000	1,000	
		<b>Nota explicativa:</b> Unidades de Saúde						
		<b>Produto esperado:</b> Unidades de Saúde						
		<b>Função:</b> 10 - SAÚDE						
		<b>Subfunção:</b> 302 - ASSISTÊNCIA HOSPITALAR E AMBULATORIAL						
Prefeitura Municipal de Diamante D'Oeste								
14	Atividade	Fortalecimento da Atenção Especializada - Serviço de Urgência e Emergência CONSAMU	Consórcio	90.000,00	90.000,00	90.000,00	90.000,00	360.000,00
		<b>Descrição complementar:</b> Propiciar o acesso qualificado ao serviço de urgência e emergência, no tempo oportuno, por meio da manutenção do convênio com o Consórcio Intermunicipal SAMU Oeste/PR.		1,000	1,000	1,000	1,000	
		<b>Nota explicativa:</b> Pacientes Atendidos						
		<b>Produto esperado:</b> Pacientes Atendidos						
		<b>Função:</b> 10 - SAÚDE						
		<b>Subfunção:</b> 302 - ASSISTÊNCIA HOSPITALAR E AMBULATORIAL						
Prefeitura Municipal de Diamante D'Oeste								
15	Atividade	Fortalecimento da Atenção Especializada - Ambulatorial CISCOPAR	Consórcio	440.000,00	440.000,00	440.000,00	440.000,00	1.760.000,00
		<b>Descrição complementar:</b> Garantir o acesso a atenção ambulatorial secundária gerenciada por meio Consórcio Intermunicipal de Saúde da Costa Oeste do Paraná - CISCOPAR		1,000	1,000	1,000	1,000	
		<b>Nota explicativa:</b> Pacientes Atendidos						
		<b>Produto esperado:</b> Pacientes Atendidos						
		<b>Função:</b> 10 - SAÚDE						
		<b>Subfunção:</b> 302 - ASSISTÊNCIA HOSPITALAR E AMBULATORIAL						

Fonte: Diamante D' Oeste, 2021f



### 1.3 ORGANIZAÇÃO E ESTRUTURA DA SECRETARIA MUNICIPAL DE SAÚDE

**Figura 03 – Organograma da Secretaria Municipal de Saúde de Diamante D' Oeste, Paraná**



Fonte: Diamante D' Oeste. 2021b

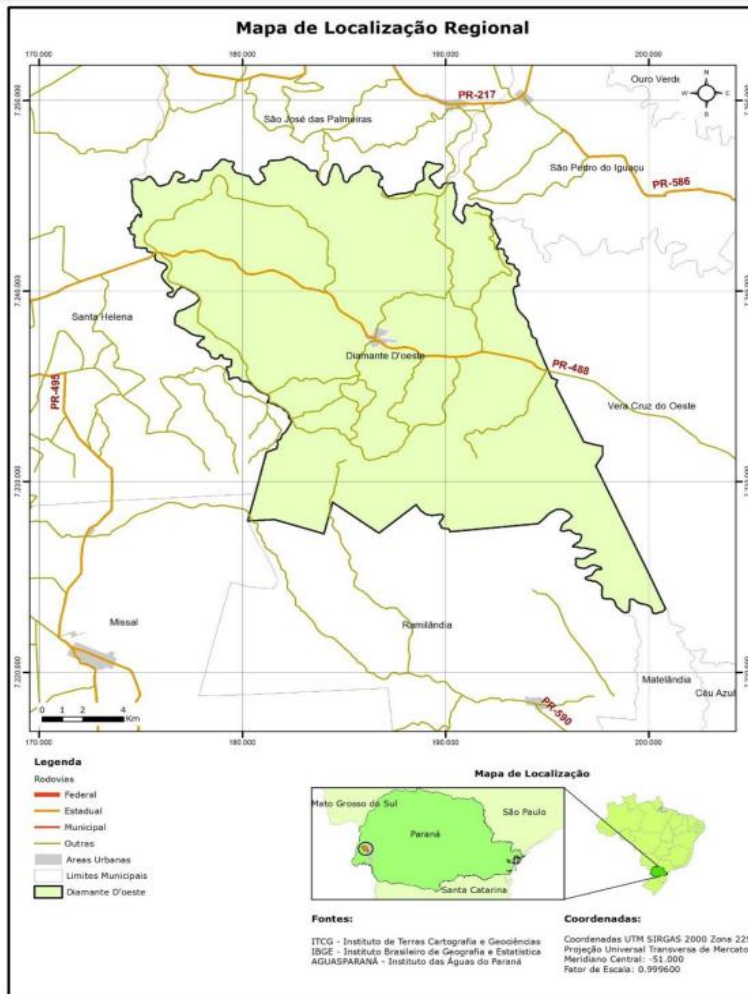
## 2. ANÁLISE SITUACIONAL DO PLANO MUNICIPAL DE SAÚDE 2022-2025

### 2.1 CARACTERIZAÇÃO GERAL DO MUNICÍPIO DE DIAMANTE D' OESTE, PARANÁ

O município de Diamante D' Oeste foi desmembrado do município de Matelândia, sendo criado por meio da Lei Estadual nº 8.674, com a instalação oficial em 1º de janeiro de 1989.

O município de Diamante D'Oeste está localizado no Oeste do estado do Paraná, sob as coordenadas 24° 56' 34" S e 54° 06' 12" W e com 521 metros de altitude. Este faz parte da microrregião de Toledo e da mesorregião Oeste Paranaense. Encontra-se a 576,70 km da capital e faz limite com os municípios de Santa Helena, São José das Palmeiras, São Pedro do Iguaçu, Vera Cruz do Oeste, Matelândia, Ramilândia e Missal (IPARDES, 2017). A principal via de acesso ao município é a rodovia estadual PR-488. Diamante D'Oeste possui uma área territorial de 309,147 km<sup>2</sup>. (DIAMANTE D' OESTE, 2018)

**Figura 04 – Mapa de Localização do Município de Diamante D' Oeste/PR**



Fonte: Diamante D' Oeste, 2018

A divisão político administrativa é constituída por 5 bairros: Centro, Vila União, Vila Topázio, Vila do Bosque e Parque Verde. No interior possui 20 comunidades rurais, com diversidade cultural, social e econômica, constituída pelas seguintes comunidades: Corvo Branco, Água da Esperança, Assentamento Ander Rodolfo Henrique, Lagoinha, km2, São Salvador, São Manoel, Tamandaré, Aldeia Indígena Tekohá Itamarã, Aldeia Indígena Tekohá Añetete, Ponte Nova, Roselito, Jacaré, Vila Bonita, Santa Maria, Santa Terezinha, Progresso, Dois Vizinhos, Ponte Queimada, Alto da Serra.

O município faz parte do território de abrangência da 20ª Regional de Saúde, sediada no município de Toledo, Paraná, constituída por 18 municípios: Assis Chateaubriand, Diamante D' Oeste, Entre Rios do Oeste, Guáira, Maripá, Mercedes, Nova Santa Rosa, Ouro Verde do Oeste, Palotina, Pato Bragado, Quatro Pontes, Santa Helena, São José das Palmeiras, São Pedro do Iguaçu, Terra Roxa, Toledo e Tupãssi.



**Figura 05 - Mapa 20ª Regional de Saúde**



Fonte: Paraná, 2021a

A região é organizada também através da Comissão Intergestores Regional (CIR) e também pelo Conselho Regional de Secretários Municipais de Saúde (CRESEMS), espaço de decisão e deliberação dos gestores municipais de saúde, no qual realizam reuniões ordinárias e extraordinárias na 20ª Regional de Saúde em Toledo PR.

### **3. PANORAMA DEMOGRÁFICO**

O perfil demográfico contemplam as principais informações da dinâmica demográfica do município de Diamante D' Oeste, destacando as principais características populacionais na busca de informações para o planejamento das ações e serviços da política municipal de saúde para os próximos quatro anos.

#### **3.1. ESTRUTURA DE DISTRIBUIÇÃO ETÁRIA E SEXO DA POPULAÇÃO**

De acordo com projeções estimadas pelo IBGE, em 2021 a população Diamante D' Oeste, 5.279 habitantes, com predominância 51.13% do sexo masculino. Considerando o censo populacional de 2010, a população de Diamante D'Oeste era de 5.027, houve um crescimento linear 5,03 % no período.



**SECRETARIA MUNICIPAL DE SAÚDE**  
**MUNICÍPIO DE DIAMANTE D'OESTE**  
**ESTADO DO PARANÁ**



**Tabela 01 – População Estimada Diamante D' Oeste em 2021**

MUNICÍPIO	2010	2020	2021
Diamante D' Oeste	5.027	5.266	5.279

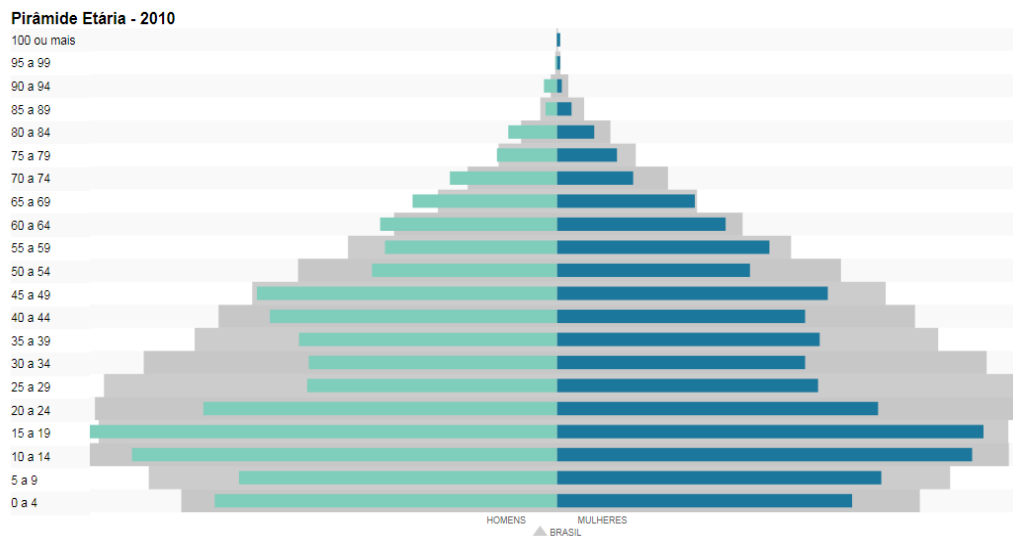
Fonte: Brasil, 2020a

**Tabela 02 – População Censitária Segundo Faixa Etária e Sexo 2020**

FAIXA ETÁRIA	MASCULINO	FEMININO	TOTAL
0 a 4 anos	208	198	406
5 a 9 anos	214	209	423
10 a 14 anos	230	190	420
15 a 19 anos	176	168	344
20 a 29 anos	396	392	788
30 a 39 anos	361	334	695
40 a 49 anos	315	317	632
50 a 59 anos	345	348	693
60 <sup>a</sup> 69 anos	204	232	436
70 a 79 anos	154	145	299
80 anos ou +	70	60	130
<b>Total</b>	<b>2.673</b>	<b>2.593</b>	<b>5.266</b>

Fonte: Brasil, 2020a

**Figura 06 – Pirâmide Etária - 2010**



Fonte: IBGE/Cidades, 2021



**SECRETARIA MUNICIPAL DE SAÚDE**  
**MUNICÍPIO DE DIAMANTE D'OESTE**  
**ESTADO DO PARANÁ**



Entre 2013 e 2017, a população do município - Diamante D'Oeste - registrou um aumento de 1,36%. No mesmo período, o Estado do Paraná, registrou um aumento de 2,94%. ATLAS BRASIL, 2021.

Observa-se maior número populacional entre as faixas etárias 18 a 59 anos 54,10%, o que corresponde a população economicamente ativa, 15,72% crianças, 17,09% adolescentes e 13,10% de idosos o que reforça a importância da intensificação da linha do cuidado aos idosos.

**Tabela 03 – População Censitária Segundo Tipo de Domicílio e Sexo - 2010**

<b>TIPO DE DOMICÍLIO</b>	<b>MASCULINA</b>	<b>FEMININA</b>	<b>TOTAL</b>
Urbano	1.262	1.299	2.561
Rural	1.308	1.158	2.466
<b>TOTAL</b>	<b>2.570</b>	<b>2.457</b>	<b>5.027</b>

Fonte: IPARDES, 2021

Diamante D' Oeste, possui população 50,94% residente na área urbana, e 49,05% da população concentra-se na área rural, percentual de residentes na área rural elevado se comparado à concentração de população urbana e rural do Estado do Paraná que tem percentual mais elevado de residentes na área urbana, sendo 85,33% e rural 14,67%.

**Tabela 04 – Grau de Urbanização - 2010**

<b>Grau de urbanização</b>	<b>50,94</b>	<b>%</b>
----------------------------	--------------	----------

Fonte: IPARDES, 2021

**Tabela 05 – População Censitária Segundo Cor /Raça - 2010**

<b>COR/RAÇA</b>	<b>POPULAÇÃO</b>
Branca	2.666
Preta	143
Amarela	28
Parda	1.780
Indígena	409
Sem declaração	-
<b>TOTAL</b>	<b>5.027</b>

Fonte: IPARDES, 2021



**SECRETARIA MUNICIPAL DE SAÚDE**  
**MUNICÍPIO DE DIAMANTE D'OESTE**  
**ESTADO DO PARANÁ**



**Tabela 06 – População Censitária Tipo de Deficiência - 2010**

<b>TIPO DE DEFICIÊNCIA</b>	<b>POPULAÇÃO</b>
Pelo menos uma das deficiências investigadas (1)	1.371
Visual	1.100
Auditiva	362
Física e/ou motora	428
Mental e/ou intelectual	48

Fonte: IPARDES, 2021

(1) A mesma pessoa pode apresentar mais de um tipo de deficiência.

**Tabela 07 – Densidade Demográfica - 2020**

Densidade Demográfica	17.10	Hab/ km <sup>2</sup>
-----------------------	-------	----------------------

Fonte: IPARDES, 2021

Diamante D' Oeste possui densidade demografica de 17.10hab/ km<sup>2</sup>, ocupa 303<sup>o</sup> posição de 399<sup>o</sup> municípios e 18<sup>o</sup> posição de 23<sup>o</sup> da região geográfica imediata. O Estado do Paraná possui densidade demográfica de 52,40 hab/ km<sup>2</sup>. IBGE/CIDADES, 2021.

**Tabela 08 - Indicadores Demográficos**

<b>MUNICÍPIO</b>	<b>PROPORÇÃO DE IDOSOS 2021</b>	<b>EXPECTATIVA DE VIDA</b>	<b>TAXA DE FECUNDIDADE</b>	<b>% DA POPULAÇÃO COM PLANO DE SAÚDE</b>
Diamante D' Oeste	13,10%	71,57%	2,49%	3,40%

Fonte: IPARDES, 2021

Na área de abrangência da 20<sup>a</sup> Regional de Saúde, a expectativa de vida corresponde entre 71,57 anos (Diamante D' Oeste) a 76,97 anos (Maripá) sendo essa a maior expectativa entre os municípios que compõem a macrorregião, já média geral da 20<sup>a</sup> Região fica em torno de 74,83 anos. (PARANÁ, 2019).

A Taxa de Fecundidade Total (TFT) pode ter seu decréscimo associado a vários fatores, de acordo com Ministério da Saúde (Brasil, 2000) urbanização crescente, redução da mortalidade infantil, melhoria do nível educacional, ampliação do uso de métodos contraceptivos, maior participação da mulher na força de trabalho e instabilidade de emprego. No município de Diamante D' Oeste, em 2000 a TFT era 2,30 filhos por mulher e em 2019 passou para 2,49. (PARANÁ, 2019)



A cobertura da população por plano de saúde, estima a parcela da população com planos e seguros de assistência suplementar à saúde (privados e de servidores públicos) e inclui titulares, dependentes e agregados, de plano individuais, de empresas e sindicatos profissionais, bem como formas de contratação dos planos (individuais e coletivos). No município de Diamante D' Oeste a cobertura da população com plano de saúde é de 3,40%, o que torna o município com menor índice de cobertura da 20ª Regional de Saúde. Tendo em vista a cobrança de co-participação por parte dos planos, mesmo com possibilidade de uso do plano, devido aos custos boa parte destes acaba por fazer uso do Sistema Único de Saúde. (PARANÁ, 2019).

### 3.2 TERRAS ÍNDIGENAS E ASSENTAMENTO DO INCRA

O município de Diamante D'Oeste possui um Projeto de Assentamento Federal (PA) denominado Ander Rodolfo Henrique. Este conta com 108 famílias distribuídas em uma área total de 2.973,58 hectares (INCRA, 2017). 45 PMGIRS – DIAMANTE D'OESTE/PR O PA Ander Rodolfo Henrique tem 74% de sua área localizada no município de Diamante D'Oeste e 26% no município de Vera Cruz do Oeste. Seu acesso fica na rodovia estadual PR 488, a 5 km da área urbana de Diamante D'Oeste e a 22 km da área urbana de Vera Cruz do Oeste (COUTINHO, 2009). O município conta também com duas reservas indígenas: Tekohá Añetete, da tribo Guarani e Tekohá Itamarã, das tribos Guarani Nhandeva e Guarani Mbya. A primeira possui uma área de 1.774,7063 hectares e a segunda possui 242 hectares (FUNAI, 2017). Segundo dados do censo de 2010 do IBGE, o município contava com uma população de 409 pessoas que se declaravam como indígenas. (DIAMANTE D' OESTE, 2018).

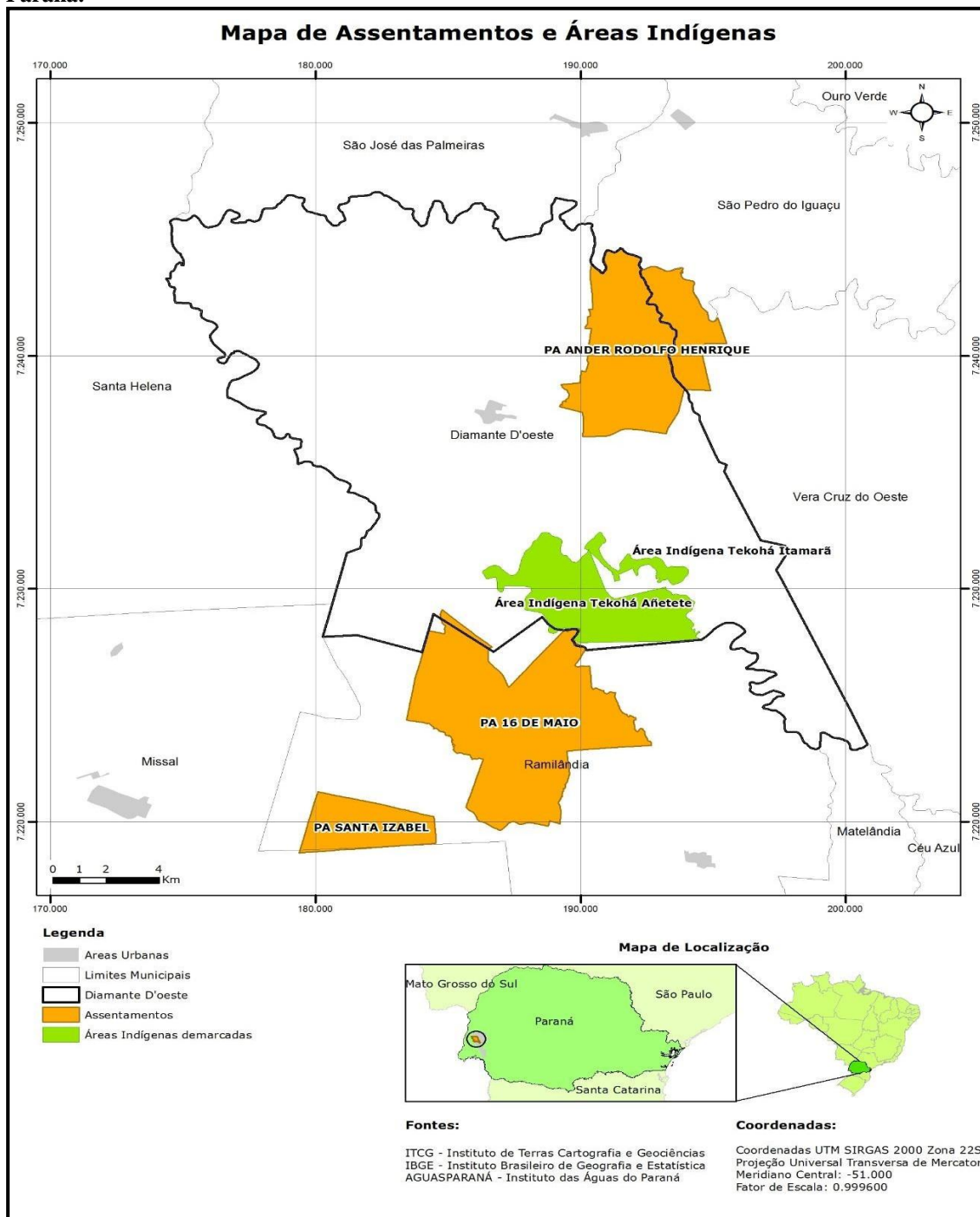




# SECRETARIA MUNICIPAL DE SAÚDE MUNICÍPIO DE DIAMANTE D'OESTE ESTADO DO PARANÁ



Figura 07: Mapa de Assentamentos e Áreas Indígenas Demarcadas do Município de Diamante D' Oeste, Paraná.





Fonte: Diamante D' Oeste, 2018

#### **4. DETERMINANTES E CONDICIONANTES DE SAÚDE**

De acordo com a Lei 8080/1990, os fatores determinante e condicionantes de saúde são: a alimentação, a moradia, o saneamento básico, o meio ambiente, o trabalho, a renda, a educação, o transporte, o lazer e o acesso aos bens e serviços essenciais para a saúde, ou seja, são fatores que podem determinar o processo saúde-doença. (BRASIL, 1990a)

##### **4.1 PANORAMA SOCIOECONOMICO DE DIAMANTE D' OESTE, PARANÁ**

As informações do Censo Demográfico 2010, mostram que o Índice de Desenvolvimento Humano Municipal no ano de 1990 era de 0,378, no ano 2000 era 0,532 e em 2010 passou para 0,644. Em termos relativos, a evolução do índice foi de 21,05% no município (ATLAS BRASIL, 2021).

**Tabela 09 – Índice de Desenvolvimento Humano (IDHM) - 2010**

<b>INFORMAÇÃO</b>	<b>ÍNDICE (1)</b>	<b>UNIDADE</b>
Índice de Desenvolvimento Humano (IDHM)	0,644	
IDHM – Longevidade	0,776	
Esperança de vida ao nascer	71,57	anos
IDHM – Educação	0,532	
Escolaridade pessoa adulta	0,33	
Fluxo escolar da população jovem (Frequência escolar)	0,67	
IDHM – Renda	0,647	
Renda per capita	447,57	R\$: 1,00
Classificação da Unidade da Federação	366	
Classificação Nacional	3.222	

Fonte: IPARDES, 2021

(1) O índice varia de 0 (zero) a 1 (um) e apresenta as seguintes faixas de desenvolvimento humano municipal: 0,000 a 0,499 – muito baixo; 0,500 a 0,599 – baixo. 0,600 - médio; 0,700 a 0,799 – alto e 0,800 e mais – muito alto.

No que se refere aos índices utilizados como parâmetro para avaliação do Índice de Desenvolvimento Humano Municipal (IDHM) exposto na tabela como IDHM- Longevidade, IDHM – Educação, IDHM - renda é possível observar que:



A esperança de vida ao nascer é o indicador utilizado para compor a dimensão **Longevidade do IDHM** e faz referência ao Objetivo de Desenvolvimento Sustentável 3 – Saúde e Bem-estar. O valor dessa variável no município - Diamante D'Oeste - era de 68,31 anos, em 2000, e de 71,57 anos, em 2010. No Estado do Paraná a esperança de vida ao nascer era 69,83 anos em 2000, e de 74,80 anos, em 2010(ATLAS BRASIL, 2021).

O **IDHM Educação** é composto por cinco indicadores. Quatro deles se referem ao fluxo escolar de crianças e jovens, buscando medir até que ponto estão frequentando a escola na série adequada à sua idade. O quinto indicador refere-se à escolaridade da população adulta. A dimensão Educação, além de ser uma das três dimensões do IDHM, faz referência ao Objetivo de Desenvolvimento Sustentável 4 – Educação de Qualidade. (ATLAS BRASIL, 2021)

No município, a proporção de crianças de 5 a 6 anos na escola era de 86,76%, em 2010. No mesmo ano, a proporção de crianças de 11 a 13 anos, frequentando os anos finais do ensino fundamental, era de 87,46%. A proporção de jovens de 15 a 17 anos com ensino fundamental completo era de 56,83%; e a proporção de jovens de 18 a 20 anos com ensino médio completo era de 37,74%. (ATLAS BRASIL, 2021)

Em 2000, 84,88% da população de 6 a 17 anos estavam cursando o ensino básico regular com menos de dois anos de defasagem idade-série. Em 2010, esse percentual era de 85,89%. (ATLAS BRASIL, 2021)

A taxa de Distorção idade-série no ensino médio no município era de 25,30%, em 2016, e passou para 32,00%, em 2017. Por sua vez, a taxa de evasão no fundamental foi de 2,90%, em 2013, para 4,70%, em 2014. A taxa de evasão no ensino médio foi de 8,70%, em 2013, e, em 2014, de 10,20%. (ATLAS BRASIL, 2021)

Outro indicador que compõe o IDHM Educação e mede a escolaridade da população adulta é o percentual da população de 18 anos ou mais com o ensino fundamental completo. Esse indicador reflete defasagens das gerações mais antigas, de menor escolaridade. Entre 2000 e 2010, esse percentual passou de 24,36% para 33,38, no município, e de 41,95% para 55,53%, no Paraná. (ATLAS BRASIL, 2021)

Em 2010, considerando-se a população de 25 anos ou mais de idade no município - Diamante D'Oeste, 21,61% eram analfabetos, 26,95% tinham o ensino fundamental completo, 16,20% possuíam o ensino médio completo e 5,91%, o superior completo. No Paraná, esses percentuais eram, respectivamente, 7,86%, 50,85%, 35,62% e 12,75%. (ATLAS BRASIL, 2021)



Sobre o **IDHM – Renda** o Atlas Brasil, informa sobre os valores da renda per capita mensal registrados, em 2000 e 2010, evidenciam que houve crescimento da renda no município - Diamante D'Oeste - entre os anos mencionados. A renda per capita mensal no município era de R\$ 294,35, em 2000, e de R\$ 447,57, em 2010, a preços de agosto de 2010. (ATLAS BRASIL, 2021)

No Atlas do Desenvolvimento Humano, são consideradas extremamente pobres, pobres e vulneráveis à pobreza as pessoas com renda domiciliar per capita mensal inferior a R\$70,00, R\$140,00 e R\$255,00 (valores a preços de 01 de agosto de 2010), respectivamente. Dessa forma, em 2000, 16,82% da população do município eram extremamente pobres, 35,81% eram pobres e 69,88% eram vulneráveis à pobreza; em 2010, essas proporções eram, respectivamente, de 9,89%, 20,44% e 44,40%. (ATLAS BRASIL, 2021)

Analisando as informações do Cadastro Único (CadÚnico) do Governo Federal, a proporção de pessoas extremamente pobres (com renda familiar per capita mensal inferior a R\$ 70,00) inscritas no CadÚnico, após o recebimento do Bolsa Família passou de 21,29%, em 2014, para 16,19%, em 2017. Já a proporção de pessoas pobres (com renda familiar per capita mensal inferior a R\$ 140,00), inscritas no cadastro, após o recebimento do Bolsa Família, era de 46,24%, em 2014, e 38,37%, em 2017. Por fim, a proporção de pessoas vulneráveis à pobreza (com renda familiar per capita mensal inferior a R\$ 255,00), também inscritas no cadastro, após o recebimento do Bolsa Família, era de 57,33%, em 2014, e 68,38%, em 2017. (ATLAS BRASIL, 2021)

O índice de Gini no município passou de 0,54, em 2000, para 0,50, em 2010, indicando, portanto, houve redução na desigualdade de renda.<sup>1</sup>

#### **4.1.1 Principais Atividades Econômicas**

O município de Diamante D' Oeste, ao longo dos anos, apresenta evolução nos aspectos socioeconômico, passando de uma economia centrada na agricultura, pecuária de corte e comércios, para uma economia diversificada, voltada para produção de origem animal, bacia leiteira, avicultura de corte e postura, suinocultura, facções de roupas femininas, agro industrialização familiar, apicultura e também o deslocamento de trabalhadores para trabalhar em frigoríficos da região.

---

<sup>1</sup> O índice de Gini é uma das medidas da desigualdade de renda. Seu valor pode variar entre 0 e 1 e, quanto maior, maior a desigualdade de renda existente. (Atlas Brasil, 2021).



**SECRETARIA MUNICIPAL DE SAÚDE**  
**MUNICÍPIO DE DIAMANTE D'OESTE**  
**ESTADO DO PARANÁ**



**Tabela 10– População em Idade Ativa (PIA), Economicamente Ativa (PEA) e Ocupada por Tipo de Domicílio, Sexo e Faixa Etária - 2010**

<b>INFORMAÇÕES</b>	<b>PIA (10 anos e mais)</b>	<b>PEA (10 anos e mais)</b>	<b>POPULAÇÃO OCUPADA</b>
<b>TIPO DE DOMICÍLIO</b>			
Urbano	2.226	1.329	1.279
Rural	2.003	1.274	1.256
<b>SEXO</b>			
Masculino	2.160	1.491	1.468
Feminino	2.069	1.111	1.067
<b>FAIXA ETARIA (anos)</b>			
De 10 a 14	518	108	108
De 15 a 17	323	194	182
De 18 a 24	144	477	456
De 25 a 29	315	255	245
De 30 a 39	627	500	490
De 40 a 49	682	551	534
De 50 a 59	470	312	311
De 60 ou mais	470	207	207
<b>TOTAL</b>	<b>4.229</b>	<b>2.603</b>	<b>2.534</b>

Fonte: IPARDES, 2021

Nota: A soma das informações por tipo de domicílio, sexo e/ou faixa etária, podem diferir do total

Observa-se que no município de Diamante D' Oeste, 4.229 habitantes corresponde a População em Idade Ativa (PIA), e destes 2.534 habitantes, ou seja, 61,55% da população Economicamente Ativa (PEA), desse modo, o município de Diamante D' Oeste possui 97,34% da população Economicamente Ativa ocupada. As principais atividades econômicas exercidas pelos municípios estão relacionadas na tabela abaixo.

**Tabela 11 - População Ocupada Segundo Atividades Econômicas – 2010**

<b>ATIVIDADES ECONÔMICAS (1)</b>	<b>Nº. DE PESSOAS</b>
----------------------------------	-----------------------



**SECRETARIA MUNICIPAL DE SAÚDE**  
**MUNICÍPIO DE DIAMANTE D'OESTE**  
**ESTADO DO PARANÁ**



Agricultura, pecuária, produção florestal, pesca e aquicultura	1.186
Indústrias extrativas	13
Indústria de transformação	260
Eletricidade e gás	8
Construção	103
Comércio, reparação de veículos automotores e motocicletas	219
Transporte, armazenagem e correios	34
Alojamento e alimentação	19
Informação e comunicação	2
Atividades financeiras, de seguros e serviços relacionados.	6
Atividades profissionais, científicas e técnicas.	14
Atividades administrativas e serviços complementares	8
Administração pública, defesa e seguridade social	221
Educação	85
Saúde Humana e serviços sociais	33
Artes, cultura, esporte e recreação	5
Outras atividades de serviços	46
Serviços domésticos	186
Serviços domésticos	88
<b>TOTAL</b>	<b>2.534</b>

Fonte: IPARDES, 2021

(1)A classificação da atividade econômica é pela Classificação Nacional de Atividade Econômica Domiciliar (CNAE Domiciliar 2.0)

Uma das principais atividades econômica do município tem-se a atividade agropecuária. Com relação à agricultura, no município desenvolvem-se cultivos agrícolas permanentes, como o plantio da soja, milho e trigo e também há lavouras temporárias com o plantio de mandioca, batata doce, aveia entre outros.

Quanto à pecuária o maior efetivo na área do município é o de galináceos. Referente aos demais efetivos, observa-se que outros de maior relevância são os bovinos e suínos. Além disso, o município tem uma forte aquicultura, sendo que no ano de 2016 foram produzidos 44.500 kg

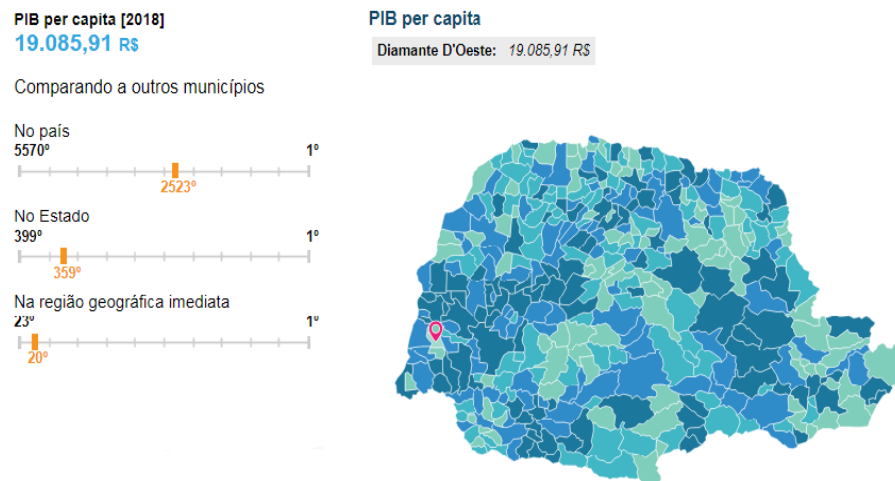


de peixes. Há também a produção de bens de origem animal como lã, leite de vaca e mel de abelha. (DIAMANTE D' OESTE, 2018)

#### 4.1.2 Produto Interno Bruto (PIB), trabalho e rendimentos

As informações do Produto Interno Bruto (PIB) per capita, são referentes ao ano de 2018 e representa a soma de todos os bens e serviços finais produzidos no município de Diamante D' Oeste, dividido pelo número de habitantes, isto é, se cada morador recebesse, igualmente, uma parte das riquezas produzidas no município, o valor seria de R\$ 19,085,91.

Figura 08– Produto Interno Bruto no Município – Diamante D' Oeste, 2018.



Fonte: IBGE/Cidade, 2021.

Em 2019, o salário médio mensal era de 2.0 salários mínimos. A proporção de pessoas ocupadas em relação à população total era de 10.3%. Na comparação com os outros municípios do estado, ocupava as posições 228 de 399 e 373 de 399, respectivamente. Já na comparação com cidades do país todo, ficava na posição 2034 de 5570 e 3403 de 5570, respectivamente. Considerando domicílios com rendimentos mensais de até meio salário mínimo por pessoa, tinha 39.5% da população nessas condições, o que o colocava na posição 60 de 399 dentre as cidades do estado e na posição 2810 de 5570 dentre as cidades do Brasil (IBGE/Cidades, 2021).

#### 4.1.3 Habitação



**SECRETARIA MUNICIPAL DE SAÚDE**  
**MUNICÍPIO DE DIAMANTE D'OESTE**  
**ESTADO DO PARANÁ**



Diamante D' Oeste possui características diferenciadas em relação à habitação. Possui em seu território dois aldeamentos indígenas em que as famílias indígenas possuem habitações específicas, na qual, foram construídas de modo que sua cultura fosse preservada, conforme costume e cultura própria.

**Tabela 12 – Número de Domicílios Recenseados Segundo Tipo e Uso – 2010.**

<b>TIPO DE DOMICÍLIO RECENSEADO</b>	<b>URBANA</b>	<b>RURAL</b>	<b>TOTAL</b>
Particular	880	846	1.726
Ocupado	822	714	1.536
Não ocupado	58	132	190
Coletivo	2	1	3
<b>TOTAL</b>	<b>882</b>	<b>847</b>	<b>1.729</b>

Fonte: IPARDES, 2021

As informações do Censo Demográfico realizado no ano de 2010 apontam um total de 882 domicílios urbanos e 847 domicílios rurais, sendo total de 1.729 domicílios recenseados.

Em 2020 por meio de convênio com a Itaipu Binacional foram construídas 20 habitações. Em 2021 está em tramitação na casa legislativa projeto de lei para distribuição das casas.

**Tabela 13 – Número de Domicílios Particulares Permanentes, Segundo Algumas Características - 2010**

<b>CARACTERÍSTICAS</b>	<b>Nº DE DOMICÍLIOS</b>
Número de domicílios particulares permanentes	1.526
Abastecimento de água (água canalizada)	1.486
Esgotamento sanitário (Banheiro ou sanitário)	1.482
Destino do lixo (coletado)	1.003
Energia Elétrica	1.488

Fonte: IPARDES, 2021

**Água:** A captação da água que abastece o município de Diamante D' Oeste, é realizada através de poço artesiano, localizado nas comunidades Ponte Nova, Água da Esperança e Água da Fortuna. A água captada é tratada e distribuída pela Companhia de Saneamento do Paraná (SANEPAR). (DIAMANTE D' OESTE, 2018)





**SECRETARIA MUNICIPAL DE SAÚDE**  
**MUNICÍPIO DE DIAMANTE D'OESTE**  
**ESTADO DO PARANÁ**



Na zona urbana, o abastecimento de água é realizado em todos os domicílios. Na zona rural, alguns domicílios recebem água por meio da SANEPAR. As comunidades que recebem água tratada são: Linha KM2, São Salvador, Vila Bonita e Ponte Nova. É importante destacar ainda que, somente parte das comunidades citadas recebe água por esta instituição. O restante da população utiliza água de mina ou poços, existentes em suas localidades. (DIAMANTE D'OESTE, 2018)

Cabe enfatizar que no território do Assentamento Ander Rodolfo Henrique possui recursos hídricos escassos, que em período de estiagem prolongada sofre com o desabastecimento de água. O município, por meio da Secretaria de Aviação e Obras realiza o abastecimento as residências afetadas por meio de caminhão pipa. O município está em tratativa junto a SANEPAR para resolver o problema de desabastecimento de água neste território.

**Energia elétrica:** O fornecimento de energia elétrica no município é realizado pela Companhia Paranaense de Energia (COPEL), no qual abastece 1.488 domicílios na zona urbana e rural. (IPARDES, 2021)

**Resíduos sólidos:** A gestão dos resíduos sólidos domiciliares e de limpeza urbana no município de Diamante D'Oeste é de responsabilidade da Secretaria de Viação, Obras e Urbanismo. O município de Diamante D'Oeste possui sistema de coleta convencional e seletiva de resíduos. A coleta convencional é realizada por uma equipe de servidores públicos disponibilizada pela Secretaria de Viação, Obras e Urbanismo da Prefeitura Municipal. A coleta seletiva de resíduos recicláveis é realizada pela Associação de Catadores Brilha Diamante – ACBD. (DIAMANTE D'OESTE, 2018)

Os resíduos advindos da coleta convencional são encaminhados para uma área de armazenamento temporário e transbordo, a qual está localizada às margens da PR-488, no “Centro de Produção”, sob as coordenadas UTM E: 796247.38 m e S: 7236740.73, e possui capacidade instalada para armazenamento temporário de, aproximadamente, 2.000 kg de resíduos por dia. (DIAMANTE D'OESTE, 2018)

**Resíduos serviços de saúde:** A coleta dos resíduos dos serviços de saúde é realizada a cada 15 dias pela empresa D. Lanzarini & Cia Ltda – Transremove, com veículo adequado para esta atividade. Estes resíduos são encaminhados para o tratamento, realizado através do processo de incineração, e posterior disposição final ambientalmente adequados. (DIAMANTE D'OESTE, 2018)

**Coleta seletiva:** No município de Diamante D'Oeste, a coleta seletiva foi implantada através de campanhas realizadas pela Prefeitura Municipal. Os cidadãos são responsáveis por



separar os resíduos recicláveis em suas residências, acondicionando-os em sacos plásticos e posteriormente os dispendo em Pontos de Entrega Voluntária – PEV existentes no município, para posterior coleta pela Associação de Catadores Brilha Diamante – ACBD. (DIAMANTE D’ OESTE, 2018)

**Esgoto Sanitário:** Diamante D’Oeste não conta com sistema público de coleta e tratamento de esgotos sanitários. No local são adotadas soluções individuais através de fossas negras e sumidouros. (DIAMANTE D’ OESTE, 2018)

#### 4.1.4 Educação

A educação em Diamante D’ Oeste é ofertada por meio da rede municipal e estadual de ensino. Unidades Educacionais do município de Diamante D’ Oeste, no ano de 2021.

**Tabela 14 – Estabelecimentos de Ensino na Educação Básica Segundo a Modalidade e a Dependência Administrativa - 2020**

<b>MODALIDADE DE ENSINO</b>	<b>ESTADUAL</b>	<b>MUNICIPAL</b>	<b>TOTAL</b>
Educação Infantil	2	2	4
CEMEI	-	1	1
Pré- escolar	2	1	3
Ensino Fundamental	3	1	4
Ensino Médio	1	-	1
Educação Profissional	-	-	-
Educação especial – classes exclusivas	-	1	1
Educação de Jovens e Adultos	1	1	2
Ensino Fundamental	1	1	2
Ensino Médio	1	-	1
<b>TOTAL</b>	<b>3</b>	<b>2</b>	<b>5</b>



**SECRETARIA MUNICIPAL DE SAÚDE**  
**MUNICÍPIO DE DIAMANTE D'OESTE**  
**ESTADO DO PARANÁ**



Fonte: IPARDES, 2021

Nota: A soma das parcelas pode divergir do total do Estado em razão de que um estabelecimento pode oferecer mais de uma modalidade de ensino, forma Sinopse Estatística da Educação Básica, divulgada pela fonte (INEP).

O município de Diamante D' Oeste oferta atendimento da educação por meio da Escola Municipal Presidente Kennedy que em 2021 possui 142 matriculados na educação infantil, 279 alunos matriculados no ensino fundamental 1º ao 5º ano, 2 alunos na Educação Especial, e 8 Atendimento Educacional Especializado. A escola recebe os alunos de segunda-feira a sexta-feira, no período matutino e vespertino. Também é ofertado o ensino noturno, Educação de Jovens e Adultos (EJA) Fase 1, que no momento não há alunos matriculados.

O Centro Municipal de Educação Infantil Professora Neuza Cleci de Lima, viabiliza atendimento 84 alunos com 0 meses a 03 anos, matriculados no berçário I, berçário II, Maternal I, Maternal II e Jardim.

Para o atendimento a demanda da escola especial, o município de Diamante D' Oeste mantém convênio com a Associação de Pais Amigos do Excepcional (APAE) no município de Santa Helena, Paraná. São atendidos 19 alunos no período vespertino, para o deslocamento é viabilizado transporte escolar.

O Colégio Estadual Diamante D' Oeste, atende a demanda do ensino fundamental e ensino médio, em 2021 possui 461 alunos matriculados nos períodos matutino e vespertino.

A Escola Estadual Indígena Kuaa M'boe é localizada na Aldeia Indígena Tekohá Añetete, é ofertado Educação Infantil, Ensino Fundamental e Educação de Jovens e Adultos (EJA). Em 2021 há 115 alunos matriculados nos períodos matutino, vespertino e noturno.

A Escola Estadual Indígena Araju Porã, localiza-se na Aldeia indígena Tekohá Itamarã, é ofertada a Educação Infantil e o Ensino Fundamental. São atendidos 61 alunos no período matutino e vespertino.

A taxa de escolarização em Diamante D' Oeste é de 98,2% de pessoas de 6 a 14 anos de idade, ocupando a posição 1768º de 5570º em relação ao país, posição de 171º de 399º em relação ao Estado do Paraná e 7º de 23º em relação a região geográfica imediata. (IBGE/Cidades, 2021).

**Tabela 15 – Taxa de Alfabetização da População de 15 Anos ou mais Idade – 2010**

<b>BRASIL</b>	<b>PARANÁ</b>	<b>OESTE PARANÁ</b>	<b>DIAMANTE D' OESTE</b>
<b>91,5%</b>	<b>94,7%</b>	<b>93,8%</b>	<b>83,2%</b>

Fonte: Brasil, 2018



**Tabela 16 – Taxa de Analfabetismo Funcional de Pessoas de 15 anos ou mais de Idade – 2010**

<b>BRASIL</b>	<b>PARANÁ</b>	<b>OESTE PARANÁ</b>	<b>DIAMANTE D' OESTE</b>
29,4%	25,3%	21,9%	38,2%

Fonte: Brasil, 2018

Considerando a taxa de alfabetização da população de 15 anos ou mais, destaca-se que o município de Diamante D' Oeste possui 83,2% da população da referida faixa etária alfabetizada, logo se tem um percentual de 16,8% de analfabetos no município. Comparando os dados com a Região Oeste, Estado do Paraná e Brasil, o município apresenta o menor resultado de população alfabetizada.

O mesmo ocorre quando são realizados comparativos de dados acerca da taxa de analfabetismo funcional <sup>2</sup>, o município de Diamante D' Oeste apresenta o maior resultado de pessoas analfabetas funcionais, 38,2% a Região Oeste com 21,9%, Estado do Paraná 25,3% e Brasil 29,4%. (IBGE/Cidades, 2021)

O Índice de Desenvolvimento Escolar (IDEB) no município de Diamante D' Oeste para o ano 2019 atingiu 6,0 para os anos iniciais do ensino fundamental e 5,4 para os anos finais do ensino fundamental. (IBGE/Cidades, 2021)

#### **4.1.5 Meio Ambiente**

Diamante D' Oeste está localizado no Terceiro Planalto Paranaense na Mesorregião Oeste Paranaense. Área total de extensão territorial de 309,147 Km<sup>2</sup> com coordenadas geográficas de latitude igual a 24°, longitude igual a 54° e altitude igual a 540 metros acima do nível do mar. A topografia é diversificada, sendo território plano igual a 30%, território ondulado igual a 20% montanhosa igual a 50%. (DIAMANTE D' OESTE, 2021c)

O clima da região é classificado como subtropical mesotérmico com verões quentes, geadas pouco frequentes e tendência de concentração de chuvas nos meses de verão, contudo sem estação seca definida. As temperaturas no inverno são inferiores a 18° C e os verões acima de 22° C. (DIAMANTE D' OESTE, 2021c)

<sup>2</sup> Analfabetismo funcional: Termo que se refere ao tipo de instrução em que a pessoa sabe ler e escrever, mas é incapaz de interpretar o que lê e de usar a leitura e a escrita em atividades cotidianas. Ou seja, o analfabeto funcional não consegue extrair sentido das palavras nem colocar idéias no papel por meio do sistema de escrita, como acontece com quem realmente foi alfabetizado. (MENEZES, 2006)



Diamante D' Oeste faz parte da Bacia Hidrográfica do Paraná 3, a qual possui uma área total de 7.979,40 Km<sup>2</sup>, cerca de 4% da área do estado. A totalidade da área de Diamante D' Oeste (309, 147 Km<sup>2</sup>) está disposta na bacia. Além disso, na bacia está inserida a Hidrelétrica de Itaipu, maior usina do mundo em geração de energia. (DIAMANTE D' OESTE, 2018)

Município possui 21% da área territorial com matas, sendo enquadradas em florestas decíduais, tipicamente ombrófilas, que avançam sobre os campos, sendo caracterizadas por uma grande densidade de indivíduos com estratos que variam desde espécies herbáceas até espécie com mais de 30 metros de altura. (DIAMANTE D' OESTE, 2017).

## **5. PERFIL EPIDEMIOLÓGICO**

O perfil epidemiológico é um processo dinâmico , considerado um indicador sensível às condições de vida e ao modelo de desenvolvimento de uma população, determinado pelo resultado da interação de variáveis interdependentes, como fatores de desenvolvimento econômico, ambientais, socioculturais, demográficos e históricos, e resultantes da urbanização, das tecnologias e da melhoria das condições de vida, impactando no declínio da mortalidade. (PARANÁ, 2020)

### **5.1 PERFIL DE NASCIMENTOS**

Reconhece-se a importância do conhecimento das informações relacionadas aos eventos e às condições em que ocorrem os nascimentos, pois elas norteiam e direcionam o planejamento de ações tanto em relação a saúde da mãe quanto a do recém-nascido. O conhecimento do número das características dos nascidos vivos é indispensável para o planejamento municipal, tendo em vista que representa a realidade do município. (PARANÁ, 2020)

As informações sobre os nascidos vivos no município de Diamante D' Oeste será sobre os nascimentos ocorridos entre 2017 a 2020, conforme descrito na tabela abaixo.

**Tabela 17 – Nascidos Vivos Diamante D' Oeste no período de 2017 a 2020**

<b>CONDIÇÕES</b>	<b>2017</b>	<b>2018</b>	<b>2019</b>	<b>2020</b>
Número de Nascidos Vivos	76	63	63	48
Percentual de crianças com baixo peso ao nascer	9,21	11,11	12,69	10,41



**SECRETARIA MUNICIPAL DE SAÚDE**  
**MUNICÍPIO DE DIAMANTE D'OESTE**  
**ESTADO DO PARANÁ**



Taxa de Nascidos vivos com mães adolescentes	17,10	31,70	26,98	22,91
--	-------	-------	-------	-------

Fonte: Brasil, 2021<sup>a</sup>

De 2017 (76) a 2020 (48) houve uma redução 28 nascimentos no município de Diamante D' Oeste. Desses nascidos vivos, o percentual médio com menos de 2.500g de peso ao nascer é de 10,85% entre os anos 2017 a 2020. Em relação a taxa de nascidos vivos com mães adolescentes apresenta-se altos índices variam de 17,10% em 2017 a 31,70% em 2018, de nascidos vivos de mães adolescentes com idades entre 10 a 19 anos.

**Tabela 18 – Percentual de Crianças Nascidas Vivas de Gestantes com 7 ou mais Consultas de Pré-natal**

CONSULTA DE PRÉ-NATAL	2017	2018	2019	2020
Proporção de gestante SUS com 7 ou mais consultas de pré-natal	88,88%	85%	90,47%	91,11%

Fonte: : Brasil, 2021a

No município de Diamante D' Oeste, o percentual de gestantes SUS com 7 ou mais consultas de pré-natal tem aumentado, de 85% em 2018 para 91,11% em 2020, o que demonstra a melhoria do cuidado da saúde materna e infantil no atendimento do pré-natal.

Outro dado importante é a faixa etária das gestantes de 10 a 19 anos, no qual constam as informações na tabela abaixo.

**Tabela 19 – Percentual rapidez na adolescência entre as faixas etárias 10 a 19 anos**

DESCRIÇÃO	2017	2018	2019	2020
Proporção de Gravidez na adolescência entre as faixas etárias 10 a 19 anos	18,40%	31,70%	31,70%	22,40%

Fonte: Brasil, 2021<sup>a</sup>

A gravidez nesta faixa etária, é um fator preocupante, e o objetivo da equipe de atenção primária é a redução deste percentual, que no município de Diamante D' Oeste está em ascensão, variando entre 18,40% a 31,70%. Mostra-nos a necessidade de ações voltadas a esse público, para que a médio e longo prazo haja redução destes percentuais.

## 5.2 MORTALIDADE

### 5.2.1 Mortalidade Geral

Os indicadores de mortalidade geral ou por causas específicas permitem comparar o nível geral de saúde e identificar causas de mortalidade relevantes, como acidentes, tabagismo,



**SECRETARIA MUNICIPAL DE SAÚDE**  
**MUNICÍPIO DE DIAMANTE D'OESTE**  
**ESTADO DO PARANÁ**



etc. A mortalidade se apresenta geralmente como números absolutos, proporções, ou taxas por idade, sexo e causas específicas. (PARANÁ, 2019)

As informações abaixo refere-se sobre a série histórica de 2017-2019 das causas de mortalidade no município de Diamante D' Oeste, Paraná.

**Tabela 20 - Mortalidade por Grupo de Causa 2017 – 2019**

<b>MORTALIDADE POR GRUPO DE CAUSA – CID-10</b>	<b>2017</b>	<b>2017</b>	<b>2018</b>	<b>2019</b>
Capítulo I Algumas doenças infecciosas e parasitárias	1	-	-	1
Capítulo II Neoplasias (tumores)	6	10	8	3
Capítulo III Doenças do sangue e dos órgãos hematoepáticos e alguns transtornos imunitários	-	-	-	1
Capítulo IV Doenças endócrinas nutricionais e metabólicas	6	4	3	6
Capítulo V Transtornos Mentais Comportamentais	-	-	-	1
Capítulo VI Doenças do sistema nervoso	-	1	1	1
Capítulo VII Doenças do olho e anexos	-	-	-	-
Capítulo VIII Doenças do ouvido e da apófise mastóide	-	-	-	-
Capítulo IX Doenças do Aparelho Circulatório	14	8	12	17
Capítulo X Doenças do aparelho respiratório	4	2	6	3
Capítulo XI Doenças do aparelho Digestivo	5	6	-	3
Capítulo XII Doenças da pele e do tecido subcutâneo	-	-	-	-
Capítulo XIII Doenças Sist. Osteomolecular e tec. conjuntivo	-	-	-	-
Capítulo XIV Doenças do aparelho	2	-	-	-



**SECRETARIA MUNICIPAL DE SAÚDE**  
**MUNICÍPIO DE DIAMANTE D'OESTE**  
**ESTADO DO PARANÁ**



geniturinário				
Capítulo XV Gravidez, parto e puerpério	-	-	1	-
Capítulo XVI Algumas afec. Originadas no período perinatal	-	-	2	-
Capítulo XVII Mal cong. Deformid. E anomalias cromossômicas	-	-	-	-
Capítulo XVIII Sintomas, sinais e achados anormais de exames clínicos e de laboratório, não classificados em outra parte.	1	1	-	-
Capítulo XIX Lesões enven. e alg. out conseq. Causas externas	-	-	-	-
Capítulo XX Causas externas de morbidade e mortalidade	-	1	1	6
<b>TOTAL</b>	<b>39</b>	<b>33</b>	<b>34</b>	<b>42</b>

Fonte: Diamante D' Oeste, 2021d

As doenças do aparelho circulatório apresentam-se como a principal causa de óbitos no município de Diamante D' Oeste, correspondendo a 35,89% dos óbitos em 2016, 24,24% em 2017, 35,29% em 2018 e 40,47% em 2019.

A neoplasia apresenta-se como a segunda principal causa de óbitos no município de Diamante D' Oeste, correspondendo a 15,38% em 2016, 30,30% em 2017, 23,52% em 2018 e 7,14% em 2019.

E como terceira causa de óbitos as doenças endócrinas nutricionais e metabólicas, em 2016 15,38% dos óbitos, em 2017 12,12%, em 2018 8,82% e 14,28% em 2019.

Como resposta a esta demanda, em 2019 foram realizados investimentos financeiros na Academia da Saúde, por meio da adequação do espaço físico, aquisição de equipamentos e materiais de consumo. Em 2020 devido a situação epidemiológica mundial do novo coronavírus, houve a diminuição do número de atendimentos, trabalhos em grupos, incentivo a prática corporal e atividade física. Em 2021 está sendo reorganizadas essas ações para retomada dos atendimentos.

Em 2018 foi intensificado o acompanhamento dos Hipertensos e Diabéticos. No primeiro momento, foram realizadas a identificação e a estratificação de risco e o início do





acompanhamento continuado e programado. Em 2019 ocorreu a continuidade e seguimento do acompanhamento dos usuários, com realização do cuidado continuado e programado, assim a equipe já estava em acompanhamento de 78,56% dos hipertensos e 83,25% dos diabéticos cadastrados.

Após a estratificação de risco dos Hipertensos e Diabéticos, os casos estratificados como alto risco são encaminhados ao serviço especializado no MACC (Modelo Acompanhamento as Condições Crônicas).

### 5.2.2 Mortalidade por DCNT

A série histórica 2017-2020 informa sobre o aumento de óbitos prematuros por doenças crônicas não transmissíveis, situação que indica a necessidade de intensificar as ações das linhas de cuidado na atenção primária.

**Tabela 21 - Mortalidade Prematura 30 a 69 anos 2017 – 2020**

<b>DESCRIÇÃO</b>	<b>2017</b>	<b>2018</b>	<b>2019</b>	<b>2020</b>
Mortalidade Prematura (de 30 a 69 anos) pelo conjunto das 4 principais DCNT (doenças do aparelho circulatório, câncer, diabetes e doenças respiratórias crônicas).	04	04	05	09

Fonte: Brasil, 2021b

Observa-se a importância de ações preventivas voltadas as doenças crônicas não transmissíveis. Entende-se também que a redução de óbitos por estas causas acontecerá em longo prazo, pois requer mudanças comportamentais.

Os óbitos por causas externas também têm apresentado aumento no município de Diamante D' Oeste.

**Tabela 22 – Óbitos por Causas Externas 2017 – 2020**

<b>CAPÍTULO CID -10</b>	<b>2017</b>	<b>2018</b>	<b>2019</b>	<b>2020</b>
V01 - V99 Acidentes de transporte	01	01	02	02
W00 - X59 Outras causas externas de	00	00	02	01



**SECRETARIA MUNICIPAL DE SAÚDE**  
**MUNICÍPIO DE DIAMANTE D'OESTE**  
**ESTADO DO PARANÁ**



lesões acidentais				
X60 - X84 Lesões autoprovocadas voluntariamente	00	00	01	00
X85 – Y09 Agressões	00	00	01	02
<b>TOTAL</b>	<b>01</b>	<b>01</b>	<b>06</b>	<b>05</b>

Fonte: Brasil, 2021b

Com base nos números apresentados, observa-se aumento de óbitos por acidentes de transporte em 2019 e 2020, os óbitos ocorridos foram 100% do sexo masculino, na faixa etária acima de 40 anos.

Aumento também nos óbitos por agressões em 2020, repetindo-se a prevalência no sexo masculino, na faixa etária acima de 25 anos.

### 5.2.3 Mortalidade Materna

O perfil de Mortalidade Materna é considerado indicador da saúde da mulher e da população em geral, contribuindo para o conhecimento de desigualdades quando comparados a índices de populações de países e regiões geográficas em diferentes graus de desenvolvimento, inclusive numa mesma área urbana que seja heterogênea. São considerados pela OMS/UNICEF indicadores do “status da mulher”, seu acesso à assistência à saúde e a adequação do sistema de assistência à saúde em responder às suas necessidades”, sendo preciso conhecer não apenas os níveis, mas as “tendências da mortalidade materna”. (PARANÁ, 2019)

Sobre a mortalidade materna, apresenta-se a série histórica do município de Diamante D’ Oeste entre os anos 2017 à 2020.

**Tabela 23 – Óbitos Maternos 2017 – 2020**

<b>CAPÍTULO CID -10</b>	<b>2017</b>	<b>2018</b>	<b>2019</b>	<b>2020</b>
Número de óbitos maternos, município de Diamante D’ Oeste, Paraná.	00	01	00	0

Fonte: Brasil, 2021b

O município de Diamante D’ Oeste seguia vários anos sem ocorrência de óbito materno, no entanto, em 2018 houve registro de 01 óbito. Após a ocorrência do óbito a Secretaria Municipal de Saúde juntamente com a 20ª Regional de Saúde organizou a capacitação da equipe médica e de enfermagem para melhorar o cuidado na saúde materna e infantil. Desde então, a



equipe tem-se empenhado em realizar a captação precoce das gestantes para iniciar o pré-natal, é realizado estratificação de risco e encaminhamento de gestantes classificadas com risco intermediário e alto risco à equipe do Modelo de Atenção às Condições Crônicas (MACC).

**Tabela 24 – Óbitos de Mulheres em Idade Fértil Investigados 2017 – 2020**

<b>CAPÍTULO CID -10</b>	<b>2017</b>	<b>2018</b>	<b>2019</b>	<b>2020</b>
Proporção de óbitos de mulheres em idade fértil (10 a 49 anos) investigados.	100%	100%	100%	100%

Fonte: Brasil, 2021b

A proporção de óbitos de mulheres em idade fértil de 10 a 49 anos, devem obrigatoriamente ser realizados a investigação pela Vigilância epidemiológica municipal, isto porque, é necessário identificar se houve um possível óbito materno que não tenha sido declarado.

Desse modo, os percentuais da investigação dos óbitos de mulher em idade fértil (MIF) e maternos no município de Diamante D' Oeste apontam 100% de investigação.

O Paraná tem 100% dos óbitos maternos investigados entre os anos 2014 à 2018, e os de MIF investigados apresentam um percentual de 98%.

### **5.2.4 Mortalidade Infantil e Fetal**

A Taxa de Mortalidade Infantil (TMI) e Fetal (TMF) é importante indicador na mensuração da qualidade da saúde prestada a esta população, e os pontos de atenção que precisam ser melhorados. Ela reflete as condições de desenvolvimento sócioeconômico e infraestrutura ambiental, bem como o acesso aos recursos disponíveis para atenção à saúde materna e da população. Usado para analisar variações populacionais, geográficas e temporais da mortalidade infantil, identificando situações de desigualdade e tendências que demandem ações e estudos específicos, incluindo sobre a saúde materna. Taxa de Mortalidade Infantil (TMI) estima o risco do indivíduo morrer em seu primeiro ano de vida, tem potencial de subsidiar processos de planejamento, gestão e avaliação de políticas e ações da atenção ao pré-natal e ao parto, sendo um indicador utilizado para a avaliação dos níveis de saúde e de desenvolvimento sócioeconômico da população. (PARANÁ, 2019).



**Tabela 25 – Óbitos Infantis 2017 – 2020**

<b>CAPÍTULO CID -10</b>	<b>2017</b>	<b>2018</b>	<b>2019</b>	<b>2020</b>
Número de óbitos infantis, no município de Diamante D' Oeste, Paraná.	00	02	01	02

Fonte: Brasil, 2021b

Para municípios com população menor que 100 mil habitantes não será calculadas taxa. O indicador será representado pelo número absoluto de óbitos de crianças nas primeiras 24 horas de vida. (BRASIL, 2016)

Desse modo, a análise sobre a mortalidade infantil e fetal no município de Diamante D' Oeste será analisada por número absoluto de obitos. Observa-se que o município de Diamante D' Oeste possui uma série histórica de ocorrência de 05 óbitos infantis entre os anos 2018 a 2020.

**Tabela 26 – Óbitos Fetais 2017 – 2020**

<b>CAPITULO CID -10</b>	<b>2017</b>	<b>2018</b>	<b>2019</b>	<b>2020</b>
Número de óbitos fetais, no município de Diamante d' Oeste, Paraná.	01	00	01	00

Fonte: Brasil, 2021b

A mortalidade fetal é um indicador sensível a qualidade e ao aceso à assistência prestada a gestantedurante o pré-natal e o parto, sendo também influenciada pelas condições de saúde materna, antecedentes obstétricos e características socioeconomicas da mãe. (PARANÁ, 2020)

No município de Diamante D' Oeste, houve a ocorrência de dois obitos fetais em 2017 e 2019. Para redução da mortalidade infantil, são necessárias iniciativas que compreendam a ampliação da Estratégia Saúde da Família (ESF), a formulação e a implementação de políticas e ações para atenção à saúde da criança, a melhoria da vigilância da mortalidade infantil e fetal, bem como a ampliação e a manutenção do Programa Nacional de Imunizações (PNI). ( PARANÁ, 2019)

### 5.3 MORBIDADE



**SECRETARIA MUNICIPAL DE SAÚDE**  
**MUNICÍPIO DE DIAMANTE D'OESTE**  
**ESTADO DO PARANÁ**



Com definição de distribuição de percentual de internações hospitalares por grupos de causas selecionadas, em determinado local e período, apresenta-se morbidade hospitalar no município de Diamante D' Oeste, entre os anos de 2017 a 2020:

**Tabela 27: Morbidade Hospitalar de Residentes, Segundo Capítulo CID-10**

<b>CAPITULO CID-10</b>	<b>2017</b>	<b>2018</b>	<b>2019</b>	<b>2020</b>
I. Algumas doenças infecciosas e parasitárias.	28	13	17	20
II. Neoplasias (tumores).	58	35	62	28
III. Doenças sangue órgãos hematopoéticos e alguns transtornos imunitários.	9	1	2	-
IV. Doenças endócrinas nutricionais e metabólicas.	28	32	24	26
V. Transtornos mentais e comportamentais.	5	9	8	6
VI. Doenças do sistema nervoso.	9	15	8	-
VII. Doenças do olho e anexos.	5	8	2	4
VIII. Doenças do ouvido e da apófise mastoide.	-	1	-	-
IX. Doenças do aparelho circulatório.	61	57	47	52
X. Doenças do aparelho respiratório.	58	57	45	15
XI. Doenças do aparelho digestivo.	21	57	38	19
XII. Doenças da pele e do tecido subcutâneo	1	3	2	1
XIII. Doenças Sistema osteomolecular e tecido conjuntivo.	7	11	10	2
XIV. Doenças do aparelho geniturinário.	38	37	19	18
XV. Gravidez, parto e puerpério.	67	56	43	31
XVI. Algumas afecções originadas no período perinatal.	5	4	9	2
XVII. Malformações congênitas deformidades e anomalias cromossômicas	4	1	2	3
XVIII. Sintomas sinais e achados anormais de exames clínicos e de laboratórios	-	6	1	7
XIX. Lesões envenenamento e algumas outras consequências de causas externas.	30	30	39	38



XX. Causas externas de morbidade e mortalidade	-	-	-	-
XXI. Contatos com serviços de saúde	1	3	11	5
<b>Total</b>	<b>435</b>	<b>436</b>	<b>389</b>	<b>277</b>

Fonte: Diamante D' Oeste, 2021d

As principais causas de internamentos hospitalares no município de Diamante D' Oeste são as doenças do aparelho circulatório, respiratório e neoplasias. Em 2017, 14,02% internamentos por doenças do aparelho circulatório, 13,33% internamentos por neoplasias e doenças do aparelho respiratório. Em 2018, as principais causas de internamentos foram 13,07% doenças do aparelho circulatório, respiratório e digestivo e 8,02% internamentos por neoplasias. Em 2019, 15,93% de internamentos por neoplasias, 12,08% de internamentos por doenças do aparelho circulatório. Em 2020, observou-se uma redução considerável no número total de internamentos em relação aos anos anteriores, no entanto as principais causas de internamentos mantiveram-se 18,77% de internamentos por doenças do aparelho circulatório, 13,71% internamentos por lesões envenenamento e algumas outras consequências por causas externas.

Outro fator a ser observado são os internamentos por lesões envenenamento e algumas outras consequências por causas externas, em 2017 com 6,89%, 2018 com 6,88% e um aumento considerável nos anos de 2019 e 2020 com 10,02% e 13,71% respectivamente.

### 5.3.1 Cobertura Vacinal

O indicador de cobertura vacinal representa um importante instrumento para a tomada de decisão nas diferentes esferas de gestão, uma vez que somente com coberturas adequadas é possível alcançar o controle ou, manter em condição de eliminação ou erradicação as doenças imunopreveníveis sob vigilância. (PARANÁ, 2019)

As informações abaixo compreende 4 vacinas do calendário de vacinação para crianças menor de 2 anos de idade que são – Pentavalente 3º dose, Pneumocócica 10-valente 2º dose, Poliomielite 3º dose e Triplice Viral 1º dose, com metas de coberturas vacinais de 95%, conforme preconizado pelo Programa Nacional de Imunizações (PNI).

**Tabela 28 - Série Histórica Cobertura Vacinal Diamante D' Oeste 2017 a 2020**



DESCRIÇÃO	2017	2018	2019	2020
Proporção de vacinas selecionadas do Calendário Nacional de Vacinação para Crianças menores de dois anos de idade	100	100	25	25

Fonte: Diamante D' Oeste, 2021d

Para série histórica 2017 a 2020 observa-se que os anos que houveram menor cobertura vacinal no município de Diamante D' Oeste foram 2019 e 2020, isto ocorreu devido número de nascidos vivos ser menor (63 nascidos vivos em 2019 e 48 nascidos vivos em 2020) do que a meta pactuada que previa 76 nascidos vivos em 2019 e 2020. No ano de 2019 também houve falta da vacina pentavalente.

### **5.3.2 Doenças Transmissíveis**

A Vigilância Epidemiológica municipal é responsável por planejar, avaliar e coordenar as ações relacionadas às doenças transmissíveis, doenças agudas imunopreveníveis de notificação compulsória, além da hanseníase e outros agravos.

#### **5.3.2.1 Coronavírus (Covid-19)**

Em dezembro de 2019, na cidade de Wuhan, na China a Organização Mundial de Saúde foi alertada sobre vários casos de pneumonia. Tratava-se de uma nova cepa (tipo) de coronavírus que não havia sido identificada antes em seres humanos. Em 11 de fevereiro de 2020, recebeu o nome de SARS-CoV-2), novo coronavírus é responsável por causar a doença COVID-19.

A COVID-19 é uma doença infecciosa causada pelo novo coronavírus (SARS-CoV-2) e tem como principais sintomas febre, cansaço e tosse seca. Alguns pacientes podem apresentar dores, congestão nasal, dor de cabeça, conjuntivite, dor de garganta, diarreia, perda de paladar ou olfato. (OPAS, 2021)

O Primeiro caso de coronavírus no Brasil, foi confirmado em 26 de fevereiro de 2021 no Estado de São Paulo. (BRASIL, 2020b). No Paraná os primeiros casos foram registrados em 12 de março de 2020, sendo seis confirmações, cinco em Curitiba e um caso em Cianorte, na região noroeste. (PARANÁ, 2021b). No município de Diamante D' Oeste, teve a confirmação do primeiro caso de Covid-19 em 17 de junho de 2020. (DIAMANTE D' OESTE, 2020a)



Em 31 de dezembro de 2020, o boletim epidemiológico apresentava 96,27% de recuperados pela Covid-19. Com 742 pessoas notificadas, 12 suspeitos, 188 pessoas confirmadas e 5 casos ativos e o registro dos 02 primeiros óbitos por Covid-19.

### 5.3.2.2 HIV/AIDS

A AIDS é a doença causada pela infecção do Vírus da Imunodeficiência Humana (HIV é a sigla em inglês). Esse vírus ataca o sistema imunológico, que é o responsável por defender o organismo de doenças. As células mais atingidas são os linfócitos T CD4+. O vírus é capaz de alterar o DNA dessa célula e fazer cópias de si mesmo. Depois de se multiplicar, rompe os linfócitos em busca de outros para continuar a infecção. (PARANÁ, 2021c)

O HIV é um retrovírus, classificado na subfamília dos Lentiviridae e é uma Infecção Sexualmente Transmissível. Esses vírus compartilham algumas propriedades comuns, como por exemplo: período de incubação prolongado antes do surgimento dos sintomas da doença; infecção das células do sangue e do sistema nervoso; supressão do sistema imune. (PARANÁ, 2021c)

**Tabela 29 - Casos de HIV e AIDS na População em Geral**

DESCRIÇÃO	2017	2018	2019	2020
Casos de notificação de HIV em população geral	00	00	00	00
Casos de AIDS em população geral	04	00	00	00

Fonte: Brasil, 2021c

O município de Diamante D' Oeste realiza campanhas testes rápidos, palestras com foco em Infecções Sexualmente Transmissíveis (ISTs), no entanto, há vários anos não ocorrência de casos. Possivelmente pode haver subnotificação de casos, visto que as equipes de atenção primária testar toda a população sexualmente ativa.

Os casos de AIDS identificados, são encaminhados ao Centro de Testagem e Aconselhamento (CTA) para tratamento e acompanhamento.

**Tabela 30 - Casos de Gestante HIV Positivo**

DESCRIÇÃO	2017	2018	2019	2020
Casos de notificação de HIV em gestantes	00	01	00	00

Fonte: Brasil, 2021c





Durante a rotina de pré-natal é ofertado teste para detecção do HIV. As gestantes que são identificadas são encaminhadas ao Centro de Testagem e Aconselhamento para iniciar o tratamento e acompanhamento. Também são referenciadas ao pré-natal de alto risco também são acompanhadas pela equipe do Modelo de Atenção às Condições Crônicas (MACC) CISCOPAR. Após o nascimento, a criança é acompanhada pelas equipes de atenção primária, MACC e CTA até os dois anos de idade.

**Tabela 31 - Casos de AIDS em menores de 5 anos**

DESCRIÇÃO	2017	2018	2019	2020
Casos de notificação de HIV em gestantes	00	00	00	00

Fonte: Brasil, 2021c

O município de Diamante D' Oeste segue há vários anos sem ocorrência de casos de HIV em crianças menores de 5 anos. Isso reflete a qualidade do pré-natal ofertado pelas equipes de atenção primária, MACC e CTA.

### 5.3.2.3 Sífilis Adquirida, Sífilis em Gestantes e Sífilis Congênita

A sífilis é uma Infecção Sexualmente Transmissível (IST) curável e exclusiva do ser humano, causada pela bactéria *Treponema pallidum*. Pode apresentar várias manifestações clínicas e diferentes estágios (sífilis primária, secundária, latente e terciária).

Nos estágios primário e secundário da infecção, a possibilidade de transmissão é maior. A sífilis pode ser transmitida por relação sexual sem camisinha com uma pessoa infectada ou para a criança durante a gestação ou parto.

A infecção por sífilis pode colocar em risco não apenas a saúde do adulto, como também pode ser transmitida para o bebê durante a gestação. O acompanhamento das gestantes e parcerias sexuais durante o pré-natal previne a sífilis congênita e é fundamental. (PARANÁ, 2021d)

**Tabela 32 - Casos de Sífilis**

DESCRIÇÃO	2017	2018	2019	2020
Sífilis em Gestantes	01	05	03	00
Sífilis Congênita	00	00	00	00
Sífilis Adquirida	01	05	04	00



Fonte: Brasil, 2021c

#### 5.3.2.4 Hanseníase

A hanseníase é uma doença crônica, causada pela bactéria *Mycobacterium leprae*, que pode afetar qualquer pessoa. Caracteriza-se por alteração, diminuição ou perda da sensibilidade térmica, dolorosa, tátil e força muscular, principalmente em mãos, braços, pés, pernas e olhos e pode gerar incapacidades permanentes. Diagnosticar cedo é o elemento mais importante para evitar transmissão, complicações e deficiências. (PARANÁ, 2021e)

Apresenta-se na tabela abaixo a série histórica dos casos diagnosticados no município de Diamante D' Oeste.

**Tabela 33 - Casos Diagnosticados de Hanseníase**

Ano	Número de casos	Número de casos menores de 15 anos	% de casos com formas graves	% de sequelas já no diagnóstico	% com casos no sexo masculino	% de casos no sexo feminino
2017	1	0	0%	0%	0%	100%
2018	2	0	50%	50%	50%	50%
2019	1	0	0%	0%	0%	100%
2020	1	0	0%	0%	100%	0%

Fonte: Diamante D' Oeste, 2021e

No município de Diamante D' Oeste, o tratamento é ofertado pelo Centro Municipal de Saúde. Após o diagnóstico, o paciente tem o tratamento supervisionado pela atenção primária e vigilância epidemiológica.

Dos 05 casos diagnosticados com hanseníase 04 tiveram cura, 01 caso está em tratamento. Em 2018, 01 caso registrado com forma grave e com sequelas já no diagnóstico. O tratamento cura a doença, interrompe a transmissão e previne incapacidades física e motoras.

#### 5.3.2.5 Tuberculose



A tuberculose é uma doença infecciosa e transmissível que afeta prioritariamente os pulmões, embora possa acometer outros órgãos e/ou sistemas. A doença é causada pelo *Mycobacterium tuberculosis* ou Bacilo de Koch. (PARANÁ, 2021f).

Casos notificados de tuberculose no município de Diamante D' Oeste:

**Tabela 34 - Casos de Tuberculose Notificados**

DESCRIÇÃO	2017	2018	2019	2020
Casos de Tuberculose notificados	01	00	01	02

Fonte: Brasil, 2021c

Em 2017 houve a notificação e tratamento de 01 caso, 2018 ausência de casos, 2019 notificação de 01 caso e realizado o tratamento e 2020 notificados 02 casos. O tratamento para tuberculose também é ofertado pelo Centro Municipal de Saúde. As equipes de atenção primária realizam cotidianamente busca ativa dos sintomáticos respiratórios, e após diagnóstico é ofertado tratamento supervisionado.

#### 5.3.2.6 Hepatites

As hepatites virais são um grave problema de saúde pública no Brasil e no mundo. É uma infecção que atinge o fígado, causando alterações leves, moderadas ou graves. Na maioria das vezes são infecções silenciosas, ou seja, não apresentam sintomas. Entretanto, quando presentes, podem se manifestar como: cansaço, febre, mal-estar, tontura, enjoo, vômitos, dor abdominal, pele e olhos amarelados, urina escura e fezes claras. (PARANÁ, 2021g)

Seguem na tabela abaixo, informações do número de casos notificados de hepatites virais no município de Diamante D' Oeste entre os anos 2017 a 2020.

**Tabela 35 - Casos de Hepatites Virais Notificados**

DESCRIÇÃO	2017	2018	2019	2020
Número de casos de hepatites virais notificados	07	04	04	02

Fonte: Brasil, 2021c

No município de Diamante D' Oeste, foram diagnosticados 17 casos entre os anos 2017 a 2020, predominantemente hepatite tipo C. Após diagnóstico confirmado, recebe o tratamento e acompanhamento com médico infectologista e equipe do Centro de Testagem e Aconselhamento (CTA), no CISCOPAR, que é a referência do município para atendimento a esta demanda.



### 5.3.3 violência interpessoal e autoprovocada

A vigilância das violências (interpessoal e autoprovocada) e acidentes (transito, quedas, queimaduras, dentre outros) tem o propósito de conhecer a magnitude e a gravidade do problema por meio da produção, análise e difusão das informações epidemiológicas, para a elaboração de políticas públicas e organização dos serviços e fluxos, construção de estratégias de intervenção com foco na prevenção, atenção e proteção às pessoas em situação de violência. (PARANÁ, 2021h)

Abaixo segue a série histórica do município de Diamante D' Oeste acerca dos casos de notificação de violência interpessoal/autoprovocada.

**Tabela 36 - Casos de Notificação de Violência Interpessoal /Autoprovocada**

<b>DESCRIÇÃO</b>	<b>2017</b>	<b>2018</b>	<b>2019</b>	<b>2020</b>
Número de casos de notificação de violência interpessoal/ autoprovocada	<b>07</b>	<b>09</b>	<b>07</b>	<b>01</b>

Fonte: BRASIL, 2021c

Observa-se número elevados de casos notificados de violência interpessoal/autoprovocada entre os anos 2017 a 2019 e uma queda acentuada de registro de notificação em 2020, com apenas 01 caso. Talvez a redução do número de casos notificados possa ter ocorrido por falta de procura ou subnotificação dos casos, e também outro fator que pode ter contribuído é situação epidemiológica que o município também enfrentou, assim como o restante do país e do mundo, com a pandemia do novo coronavírus, com intensa campanha orientativa para realização de isolamento social.

### 5.3.4 Doenças Crônicas Não Transmissíveis

A ocorrência de suspeita ou confirmação de eventos de saúde pública, doenças e agravos listados, de acordo com a portaria vigente (PRC nº 4, de 28 de setembro de 2017, anexo I do anexo V (Origem: PTR MS/GM 204/2016, anexo I) , e/ou a notificação de surto, são de comunicação obrigatória à autoridade de saúde, realizada pelos médicos, profissionais de saúde ou responsáveis pelos estabelecimentos de saúde, públicos ou privados. (PARANÁ, 2019)

**Tabela 37 – Internações por DCNT de residentes em Diamante D' Oeste, Paraná**



**SECRETARIA MUNICIPAL DE SAÚDE**  
**MUNICÍPIO DE DIAMANTE D'OESTE**  
**ESTADO DO PARANÁ**



<b>CAPITULO CID 10</b>	<b>2017</b>	<b>2018</b>	<b>2019</b>	<b>2020</b>
II. Neoplasias (tumores)	<b>58</b>	<b>35</b>	<b>62</b>	<b>28</b>
IX. Doenças do Aparelho Circulatório	<b>61</b>	<b>57</b>	<b>47</b>	<b>52</b>
X. Doenças do aparelho respiratório	<b>58</b>	<b>57</b>	<b>45</b>	<b>15</b>

Fonte: Diamante D' Oeste, 2021d

As principais causas de internamentos hospitalares no município de Diamante D' Oeste são as doenças do aparelho circulatório, respiratório e neoplasias. Em 2017, 14,02% dos internamentos foram por doenças do aparelho circulatório, 13,33% internamentos por neoplasias e doenças do aparelho respiratório. Em 2018, foram registrados 13,07 internamentos por doenças do aparelho circulatório e respiratório e 8,02 por neoplasias. Em 2019, 15,93% de internamentos por neoplasias, 12,08% de internamentos por doenças do aparelho circulatório. Em 2020, houve redução no número de internamentos, no entanto, os internamentos por DCNT mantiveram-se, sendo 18,77% de internamentos por doenças do aparelho circulatório.

As DCNTs, configuram-se também como principais causas de óbitos no município de Diamante D' Oeste.

## **6. PERFIL ASSISTENCIAL**

Os serviços que prestam assistência à saúde no âmbito do SUS no município de Diamante D' Oeste é composto pelo Centro Municipal de Saúde, Posto de Saúde São Francisco, Hospital e Maternidade Municipal Menino Jesus, Academia da Saúde, Unidade de Apoio e Diagnose e Terapia - Laboratório de Análises Clínicas Vera Cruz e Centro especializado em especializado em reabilitação - Clínica/Centro de Especialidade Physoactive, conforme apresentado na tabela abaixo.

**Tabela 38 – Tipo de Gestão**

<b>TIPO DE ESTABELECIMENTO</b>	<b>TOTAL</b>	<b>MUNICIPAL</b>	<b>ESTADUAL</b>	<b>DUPLICAÇÃO</b>
	<b>L</b>	<b>AL</b>	<b>AL</b>	<b>A</b>
Centro de Saúde/ Unidade Básica	1	0	0	1
Hospital Geral	1	0	0	1
Posto de Saúde	1	1	0	0
Secretaria de Saúde	1	0	0	1
Unidade de Apoio Diagnose e Terapia (SADT Isolado)	3	0	0	3
<b>Total</b>	<b>7</b>	<b>1</b>	<b>0</b>	<b>6</b>

Fonte:  
Brasil,  
2021

### **6.1 ATENÇÃO PRIMÁRIA A SAÚDE**



**SECRETARIA MUNICIPAL DE SAÚDE**  
**MUNICÍPIO DE DIAMANTE D'OESTE**  
**ESTADO DO PARANÁ**



A Atenção Primária no município de Diamante D' Oeste está em consonância com a Política Nacional de Atenção Básica (PNAB) e suas diretrizes, tem como porta de entrada para o Sistema Único de Saúde o Centro Municipal de Saúde Diamante D' Oeste, no qual possibilita o acesso universal e contínuo a serviços de saúde de qualidade resolutivos, acolhendo os usuários e promovendo a vinculação e corresponsabilização pela atenção às suas necessidades de saúde, tornando-se referência a 100% da população que necessita de atendimentos primários no SUS.

O Centro Municipal de Saúde possui capacidade para acolher e ouvir todas as pessoas que procuram o serviço de modo universal e sem diferenciações excludentes, oferecendo um cuidado continuado e programado aos usuários do SUS, com vínculo longitudinal entre pacientes e equipes de atenção primária. A tabela abaixo apresenta a cobertura da Atenção Básica no município de Diamante D' Oeste.

**Tabela 39 – Taxas de Cobertura da Atenção Básica (ab) – Diamante D'Oeste 2017-2020**

<b>ANO</b>	<b>COBERTURA AB(%)</b>	<b>COBERTURA ESF (%)</b>	<b>COBERTURA DE ESB(%)</b>	<b>COBERTURA ACS (%)</b>
2017	65,38	65,38	65,38	98,07
2018	65,17	65,17	65,17	97,75
2019	100,00	65,85	65,85	98,78
2020	100,00	65,68	65,67	98,52

Fonte: Brasil, 2021d

O Centro Municipal de Saúde possui uma equipe de ESF (Estratégia de Saúde da Família) que tem uma cobertura estimada pelo Ministério da Saúde (MS) de 65,68% da população. Conta ainda com equipe de 9 Agentes Comunitários de Saúde (ACS) que equivalem a 98,52% de população coberta por esses profissionais. Há também uma Equipe de Atenção Básica (EAP) com cobertura de 34,32% da população. Com a atuação das equipes de atenção primária cadastradas, o município possui cobertura de atenção primária de 100% da população. Em 2020, a cobertura da Equipe Saúde Bucal era de 65,67%.

Com a publicação da Portaria (SAPS/MS) nº 1.710 de 08 de Julho de 2019 que altera a Política Nacional de Atenção Básica (PNAB), bem como o credenciamento de uma Equipe de Atenção Primária (EAP) pelo Ministério da Saúde no município de Diamante D' Oeste, houve a necessidade em reorganizar o território das equipes credenciadas EAP e ESF ficando assim definidos:

### **6.1.1 Estratégia Saúde da Família (ESF)**

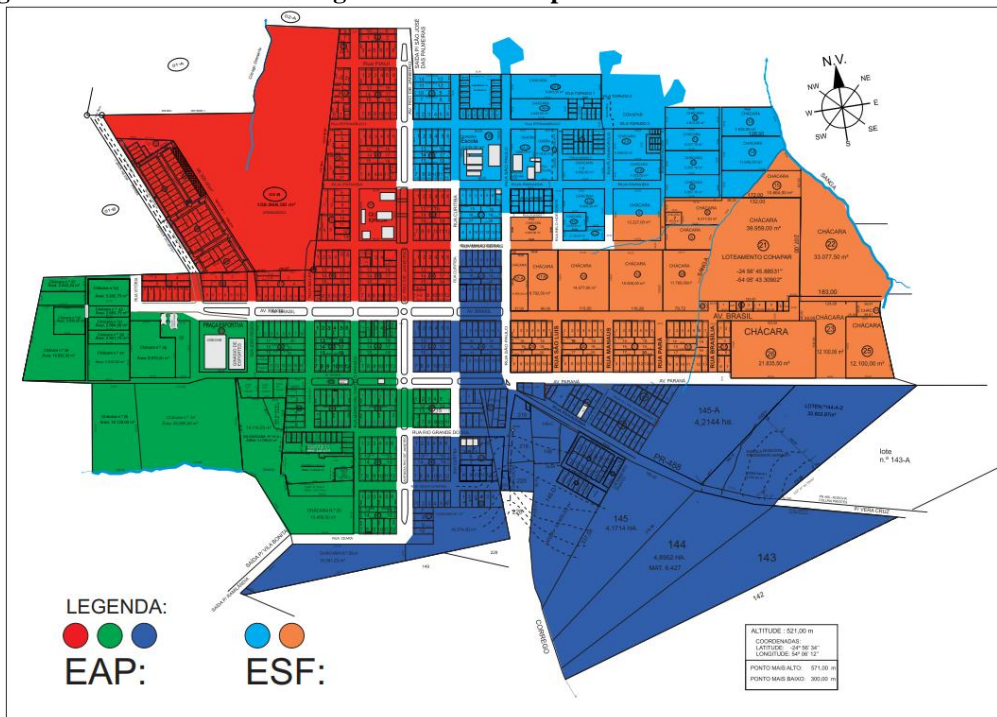


## SECRETARIA MUNICIPAL DE SAÚDE MUNICÍPIO DE DIAMANTE D'OESTE ESTADO DO PARANÁ



A equipe Estratégia Saúde da Família (ESF) foi implantada em 05 de janeiro de 2003, desde então, a atuação da equipe ocorre junto ao Centro Municipal de Saúde de Diamante D' Oeste. Em 2020, a ESF possui cobertura populacional de 65,85%. Em 2020, com a reorganização do território da atenção primária, houve modificação das microáreas de abrangência da ESF, bem como a mudança no número de agentes comunitários de saúde. A ESF é composta por 01 médico 40 horas do Programa Mais Médicos pelo Brasil, 01 enfermeiro 40 horas, 01 técnico de enfermagem 40 horas e 05 agentes comunitários de saúde 40 horas. A ESF é responsável pelo território adstrito apresentado em destaque nos mapas urbano e rural abaixo:

**Figura 09: Área Urbana: abrangência ESF - 1.075 pessoas**

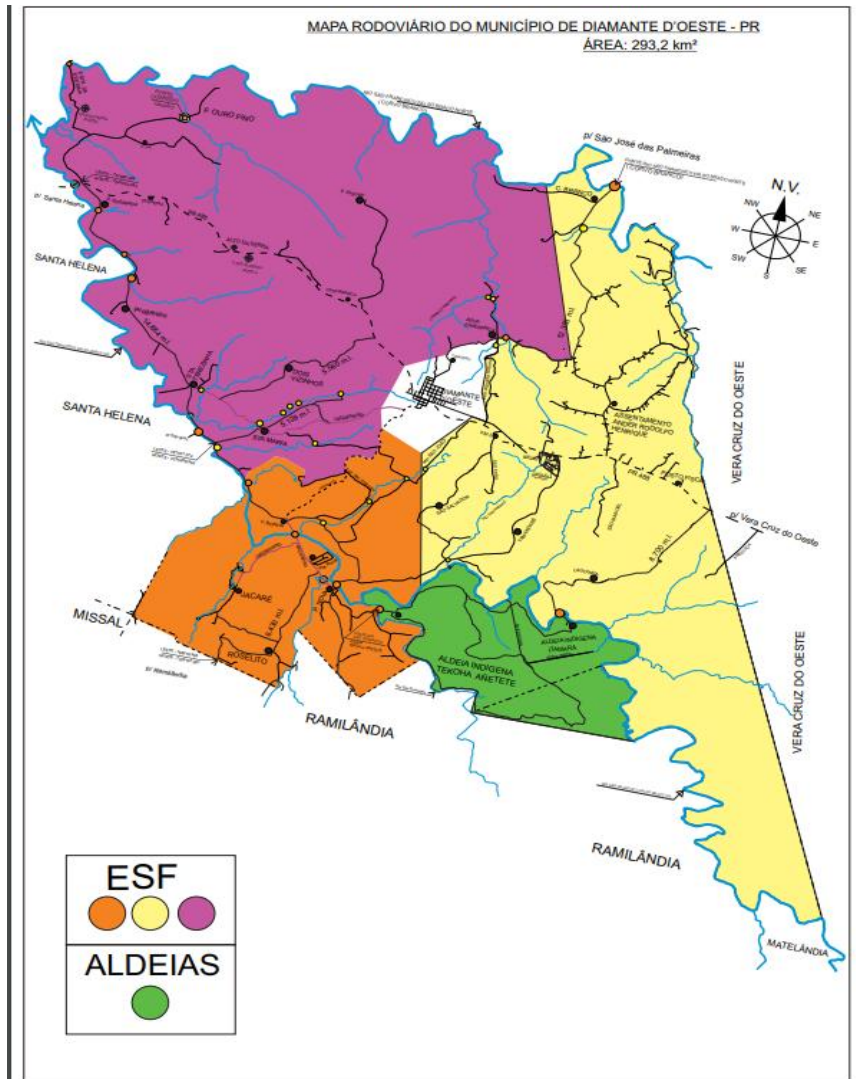


Fonte: Diamante D' Oeste, 2020b

Com a reorganização das equipes a ESF/ESB foram divididas em 05 microáreas, sendo 02 delas na área urbana 1.075 pessoas, representadas no mapa, nas cores azul claro e marrom.

Abaixo, segue a divisão das microáreas da ESF na área rural:

**Figura 10: Planta Rural Diamante D' Oeste**



Fonte: Diamante D' Oeste, 2020b

Na área rural, a ESF/ESB abrangem 03 microáreas com 1.578 habitantes, residentes nas seguintes comunidades: (em destaque no mapa na cor amarela) linhas São João, Km 2, São Pedro, São Salvador, Tamandaré, São Manoel, Lagoinha, Assentamento Ander Rodolfo Henrique, Corvo Branco e Água da Esperança. (Em destaque na cor laranja) comunidades Vila Bonita, Vila Rural, Jacaré, Roselito e Ponte Nova. (Em destaque a cor roxo) Comunidades Santa Maria, Santa Terezinha, Progresso, Ponte Queimada, Fazenda Ouro Fino e Alto da Serra.

### **6.1.2 Equipe de Atenção Primária (EAP)**



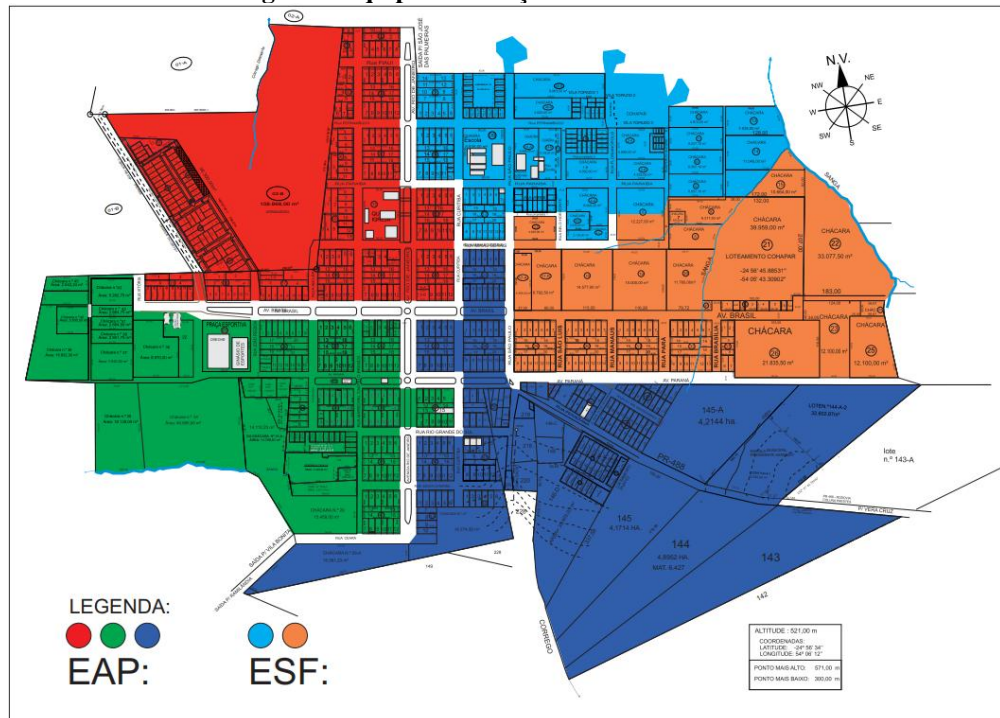


# SECRETARIA MUNICIPAL DE SAÚDE MUNICÍPIO DE DIAMANTE D'OESTE ESTADO DO PARANÁ



Com a publicação da Portaria nº 3.704 de 23 de dezembro de 2019, que credencia o município de Diamante D' Oeste a receberem incentivos financeiros referentes às Equipes de Atenção Primária (EAP), e sua implantação, ficou responsável pelo seguinte território:

**Figura 11 – Área urbana: abrangência Equipe de Atenção Primária – EAP**



Fonte: Diamante D' Oeste, 2020b

Território composto por três microáreas com 1.607 habitantes, no mapa em destaque nas cores verde, vermelho e azul marinho. A EAP é composta por 01 médico 20 horas, 01 enfermeiro 40 horas, 03 Agentes Comunitários de Saúde 40 horas.

### 6.1.3 Equipe Saúde Bucal

No município de Diamante D' Oeste há uma Equipe de Estratégia Saúde Bucal (ESB) na modalidade I, com equipe formada por uma Cirurgiã Dentista e uma Técnica em Saúde Bucal, com atendimentos de 40 horas semanais.

### 6.1.4 Núcleo Ampliado Saúde da Família

O Núcleo Ampliado de Saúde da Família e Atenção Básica (NASF-AB) é formado por uma equipe multidisciplinar e interdisciplinar, e tem como objetivo atuar de maneira integrada, e



por meio de suas ações, dar suporte aos profissionais das equipes de ESF e AB, promovendo assim, a longitudinalidade do cuidado a saúde da população. Os NASF-AB apoiam as ações de cuidado das equipes de ESF e AB, utilizando-se de diversas ferramentas de trabalho, por meio de atendimentos individuais, coletivo e compartilhado, por meio dos grupos para educação em saúde, ampliando o conjunto de cuidado na Atenção Primária em Saúde com potencial para aumentar a resolutividade. (PARANA,2020)

No município de Diamante D' Oeste, foi implantado uma equipe NASF- AB no ano de 2018 e conta com equipe multidisciplinar composta por assistente social 20h, fisioterapeuta 20h, e farmacêutica 40h semanais.

### **6.1.5 Academia da Saúde**

O Programa Academia da Saúde é uma estratégia de Promoção da Saúde e de promoção do cuidado desenvolvidos em espaços públicos conhecidos como “polos do Programa Academia da Saúde”. Esse ponto de atenção no território complementa o cuidado integral e fortalece as ações de promoção da saúde em articulação com outros programas e ações de saúde, como a ESF, o NASF-AB e a Vigilância em Saúde. (PARANÁ, 2020)

No município de Diamante D' Oeste possui um polo Academia da Saúde na modalidade intermediária, inaugurada em 23 de novembro de 2018. No ano de 2019, foi realizado adequações do espaço físico, que no projeto inicial era totalmente aberta, houve a necessidade em fechar o espaço físico, para acomodar os equipamentos de atividade física que a Secretaria Municipal de Saúde adquiriu para academia.

Desse modo, em 24 de março de 2020 deu-se início das ações na Academia da Saúde, de maneira reduzida e individualizada devido à pandemia do novo Coronavírus. Neste serviço, são desenvolvidas ações de práticas corporais e atividade física e produção do cuidado. Quanto ao público participante das atividades destacam-se os atendimentos dos pacientes pós-covid-19, autistas, crianças com algumas síndromes e pessoas com dores crônicas.

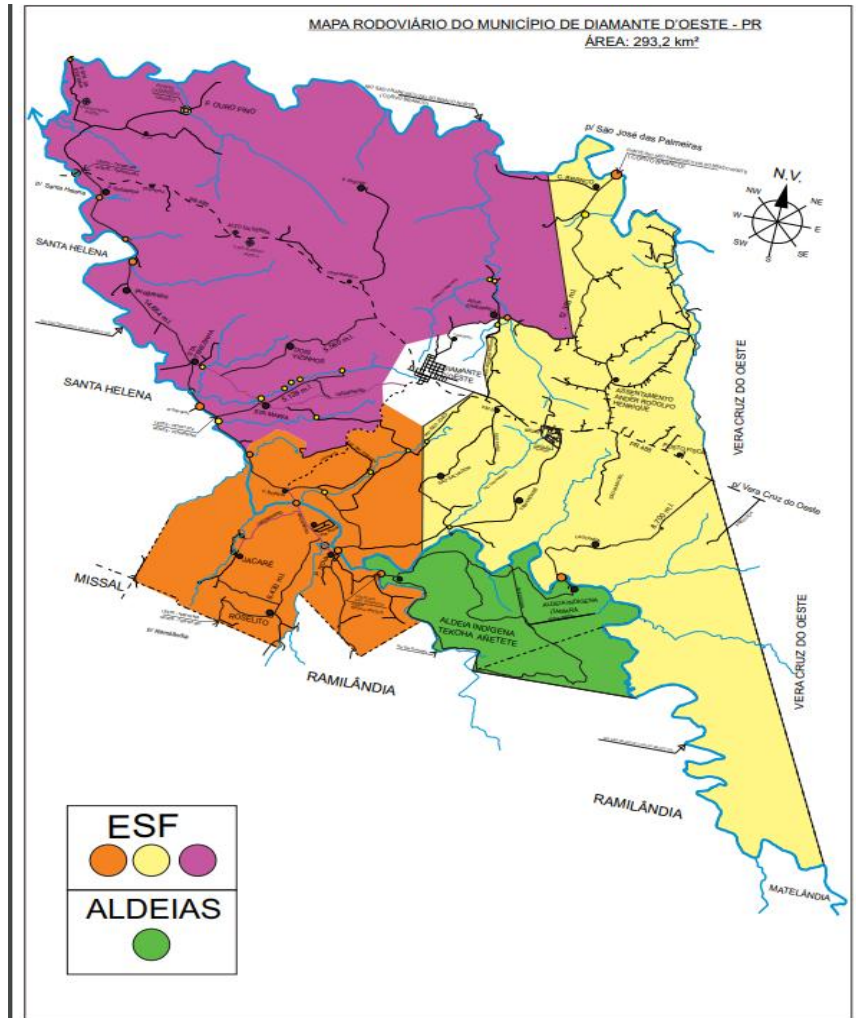
### **6.1.6 Atenção Primária – Aldeias Indígenas**

Atenção Primária em Saúde Indígena, conta com equipe própria não vinculada à Secretaria Municipal de Saúde. Este serviço é mantido pela Secretaria Especial de Saúde Indígena (SESAI), Ministério da Saúde. A equipe é composta pelos seguintes profissionais: 01

médico 20 horas, 01 enfermeira 40 horas, 02 técnicos de enfermagem, 01 cirurgião dentista e 02 agentes indígena de saúde. Esta equipe possui responsabilidade sanitária por 490 habitantes neste território. O atendimento é realizado de segunda à sexta-feira das 8 às 16 horas.

Segue o mapa abaixo o território de abrangência da atenção primária indígena:

**Figura 12 – Área rural: Aldeias indígenas**



Fonte: Diamante D' Oeste, 2020b

Apresenta-se o território das duas Aldeias Indígenas Tekohá Añetete e Tekohá Itamarã (em destaque na cor verde), que também recebem atendimento primário, por meio do Posto de Saúde na Aldeia indígena Tekohá Añetete e um posto de atendimento na Aldeia Indígena Tekohá Itamarã.

## 6.2 ATENÇÃO AMBULATORIAL ESPECIALIZADA



**SECRETARIA MUNICIPAL DE SAÚDE**  
**MUNICÍPIO DE DIAMANTE D'OESTE**  
**ESTADO DO PARANÁ**



A atenção especializada é o segundo nível de acesso dos cidadãos à assistência sanitária e atua como referência e consultora da Atenção Primária. Este serviço é realizado por meio do Consórcio Intermunicipal de Saúde da Costa Oeste do Paraná (CISCOPAR), no qual o município de Diamante D' Oeste está vinculado.

Segue abaixo a produção de consultas especializadas ofertadas pelo CISCOPAR no ano de 2020.

**Figura 13 – Produção de Consultas e exames Especializados 2020 - CISCOPAR**

	Quantidade	Valor
<b>Consórcio Inter. de Saúde Costa Oeste Pr- CISCOPAR</b>		
<b>Faturamento de Prestadores</b>		
CISCOPAR Procedimento entre 2 e 1355 ou entre 1360 e 6007 ou entre 6011 e 3209497		
Competência entre 01/2020 e 12/2020		
Unidade de Saúde de Origem = 1002		
Agrupamento = Unidade de Saúde de Origem e Especialidade		
C.N.P.J.: 73.449.977/0001-64		
Página: 1 de 1		
Data: 11/11/2021		
Horário: 14:37:40		
<hr/>		
<b>1002 - Diamante do Oeste - (45) 3272-1142</b>	<b>25.882</b>	<b>495.828,81</b>
12 - 221105 - BIÓLOGO ANALISTA DE MICROBIOS BIOLOGISTA BIOMÉDICO CITO	35	438,50
58 - 225270 - MÉDICO ORTOPEDISTA E TRAUMATOLOGISTA	37	1.318,27
60 - 225325 - MÉDICO PATOLOGISTA CLÍNICO MÉDICO LABORATORISTA MÉDICO PA	35	1.113,00
80 - 223236 - CIRURGIÃO DENTISTA ODONTOPEDIATRA DENTISTA DE CRIANÇA O	180	3.594,88
83 - 223248 - CIRURGIÃO DENTISTA PERIODONTISTA DENTISTA DE GENGIVAS P	224	7.226,13
85 - 223256 - CIRURGIÃO DENTISTA PROTÉSISTA	147	6.243,53
88 - 223268 - CIRURGIÃO DENTISTA TRAUMATOLOGISTA BUCOMAXILOFACIAL CIRU	140	6.861,39
113 - 223810 - FONOAUDIÓLOGO	342	8.032,30
151 - 322305 - TÉCNICO EM ÓPTICA E OPTOMETRIA CONTATOLOGO ÓPTICO CONTATO	5	412,50
154 - 322410 - PROTÉTICO DENTÁRIO	98	11.488,67
182 - 221205 - BIOMÉDICO	1	5,71
187 - 223635 - FISIOTERAPEUTA TRAUMATO-ORTOPÉDICA FUNCIONAL	3.029	44.195,00
218 - 223212 - CIRURGIÃO DENTISTA ENDODONTISTA - CONSULTAS	274	5.516,12
240 - 225112 - MÉDICO NEUROLOGISTA	7	780,00
241 - 225115 - MÉDICO ANGIOLOGISTA	18	4.110,00
243 - 225120 - MÉDICO CARDIOLOGISTA	229	23.270,00
245 - 225127 - MÉDICO PNEUMOLOGISTA	53	3.445,00
252 - 225165 - MÉDICO GASTROENTEROLOGISTA	38	7.665,00
261 - 225225 - MÉDICO CIRURGIÃO GERAL	41	7.845,00
268 - 225265 - MÉDICO OFTALMOLOGISTA	1.242	31.605,36
270 - 225275 - MÉDICO OTORRINOLARINGOLOGISTA	3	110,00
271 - 225280 - MÉDICO COLOPROCTOLOGISTA	37	7.190,00
274 - 225335 - MÉDICO PATOLOGISTA CLÍNICO / MEDICINA LABORATORIAL	98	1.268,47
281 - 225310 - MÉDICO EM ENDOSCOPIA	38	7.220,00
282 - 225320 - MÉDICO EM RADIOLOGIA E DIAGNÓSTICO POR IMAGEM	2.647	163.914,05
302 - 223415 - FARMACÊUTICO ANALISTA CLÍNICO	16.884	140.959,93
<b>Total</b>	<b>25.882</b>	<b>495.828,81</b>



**SECRETARIA MUNICIPAL DE SAÚDE**  
**MUNICÍPIO DE DIAMANTE D'OESTE**  
**ESTADO DO PARANÁ**



Consórcio Inter. de Saúde Costa Oeste Pr- CISCOPAR

C.N.P.J.: 73.449.977/0001-64

Página: 1 de 1

Faturamento de Prestadores

Data: 11/11/2021

Competência entre 01/2020 e 12/2020

Unidade de Saúde de Origem = 1002

Procedimento = 1358 ou 6010

Agrupamento = Unidade de Saúde de Origem e Especialidade

Horário: 14:42:56

	Quantidade	Valor
<b>1002 - Diamante do Oeste - (45) 3272-1142</b>	<b>1.651</b>	<b>61.374,00</b>
14 - 225250 - MÉDICO GINECOLOGISTA	23	1.035,00
23 - 225230 - MÉDICO CIRURGIÃO PEDIÁTRICO	2	80,00
27 - 225125 - MÉDICO CLÍNICO	20	895,00
58 - 225270 - MÉDICO ORTOPEDISTA E TRAUMATOLOGISTA	250	10.260,00
67 - 225136 - MÉDICO REUMATOLOGISTA	1	40,00
69 - 225285 - MÉDICO UROLOGISTA	48	1.950,00
112 - 223710 - NUTRICIONISTA	148	3.256,00
113 - 223810 - FONOAUDIOLOGO	3	66,00
126 - 251510 - PSICOLOGO CLINICO	376	8.272,00
225 - 225124 - MÉDICO PEDIATRA	6	360,00
230 - 225250 - MÉDICO GINECOLOGISTA E OBSTETRA	49	2.775,00
240 - 225112 - MÉDICO NEUROLOGISTA	13	520,00
241 - 225115 - MÉDICO ANGIOLOGISTA	37	1.665,00
243 - 225120 - MÉDICO CARDIOLOGISTA	23	945,00
245 - 225127 - MÉDICO PNEUMOLOGISTA	56	2.485,00
247 - 225135 - MÉDICO DERMATOLOGISTA	57	2.560,00
250 - 225155 - MÉDICO ENDOCRINOLOGISTA E METABOLOGISTA	10	500,00
252 - 225165 - MÉDICO GASTROENTEROLOGISTA	20	900,00
261 - 225225 - MÉDICO CIRURGIÃO GERAL	40	1.795,00
267 - 225260 - MÉDICO NEUROCIRURGIÃO	68	3.060,00
268 - 225265 - MÉDICO OFTALMOLOGISTA	349	15.685,00
270 - 225275 - MÉDICO OTORRINOLARINGOLOGISTA	28	1.230,00
271 - 225280 - MÉDICO COLOPROCTOLOGISTA	14	610,00
287 - 225151 - MÉDICO ANESTESIOLOGISTA	6	270,00
316 - 225103 - MÉDICO INFECTOLOGISTA - HEPATITE	2	80,00
318 - 225103 - MÉDICO INFECTOLOGISTA - OUTROS	1	40,00
319 - 225135 - MÉDICO DERMATOLOGISTA - HANSENIASE	1	40,00
<b>Total</b>	<b>1.651</b>	<b>61.374,00</b>

Fonte: CISCOPAR, 2021

A Secretaria Municipal de Saúde não dispõe de laboratório de análises clínicas próprio, no Centro Municipal de Saúde. Este serviço é realizado por meio do Laboratório Vera Cruz, conveniado ao CISCOPAR. Os exames solicitados, são liberados pela Secretaria Municipal de Saúde e os resultados são entregues no Centro Municipal de Saúde.

Para as consultas e exames especializados que não são ofertados pelo CISCOPAR, é realizado a inclusão de demanda para exames especializados por meio da Central de Acesso a Regulação do Paraná (CARE), onde são realizados agendamentos para exames de tomografia, ressonância, mamografias, cateterismo e cirurgia cardiovascular e também inclusão de solicitações de órteses e próteses.

Há também, a solicitação de consultas e exames especializados, por meio do Tratamento Fora do Domicílio (TFD), as demandas são direcionadas a 20ª Regional de Saúde, responsável pelo agendamento do serviço para outras regiões, como Curitiba e região metropolitana, e o município responsabiliza-se pelo deslocamento, por meio de frota própria ou por fornecimento de passagem e hospedagem em pensão. A tabela abaixo consta as informações sobre as diárias em pensões ofertadas pelo CISCOPAR e passagens de ônibus ofertado por meio de contratos com a Empresa Catarinense.



**SECRETARIA MUNICIPAL DE SAÚDE**  
**MUNICÍPIO DE DIAMANTE D'OESTE**  
**ESTADO DO PARANÁ**



**Tabela 40 – Serviço de Diárias e Passagens para o TFD 2020**

<b>SERVIÇO</b>	<b>EXECUÇÃO</b>
Diárias Pensão para Tratamento Fora do Domicílio	193
Passagens para Tratamento Fora do Domicílio	305

Fonte: Diamante D' Oeste, 2020c

Em 2020, o planejamento inicial do município de Diamante D' Oeste, previa investimento de R\$:553.000,00 (quinhentos e cinquenta e três mil reais) em consultas e exames especializados por meio do CISCOPAR, como apresenta a tabela abaixo.

**Tabela 41 – Investimento CISCOPAR**

<b>VALOR PROGRAMADO</b>	<b>VALOR EXECUTADO</b>
R\$: 553.000,00	R\$: 592.769,35

Fonte: Diamante D' Oeste, 2021

Observa-se que o valor executado maior R\$: 592.769,35 ( quinhentos e noventa e dois mil, setecentos e sessenta e nove reais e trinta e cinco centavos) que o planejamento inicial previa. Investimento equivalente a média de R\$: 122,28 (cento e vinte e dois reais e vinte oito centavos) por habitante.

### 6.3 ATENÇÃO HOSPITALAR

O município de Diamante D' Oeste possui estrutura própria hospitalar, este serviço é ofertado por meio do Hospital e Maternidade Menino Jesus, credenciado 100% ao Sistema Único de Saúde (SUS). O atendimento é realizado 24 horas e também serve de porta de entrada para o serviço de urgência e emergência.

O Hospital Municipal possui 15 leitos disponíveis, conforme consta na tabela abaixo:

**Tabela 42 - Leito por Especialidades Hospital Municipal e Maternidade Menino Jesus**

<b>LEITOS POR ESPECIALIDADES</b>	<b>QUANTIDADE</b>
Cirurgia Geral	02
Obstetrícia Cirúrgica	03
Clínica Geral	08
Pediatria clínica	02
TOTAL	15

Fonte: Brasil, 2021e

Diamante D' Oeste possui 31 Autorizações de Internamentos Hospitalares (AIHs) SUS, conforme consta na tabela abaixo.

**Tabela 43 – Pactuação de AIHs no ano de 2020**



**SECRETARIA MUNICIPAL DE SAÚDE**  
**MUNICÍPIO DE DIAMANTE D'OESTE**  
**ESTADO DO PARANÁ**



<b>MUNICÍPIO</b>	<b>QUANTIDADE AIHS</b>
Diamante D' Oeste	09
Toledo	05
Cascavel	06
Outros	01
Santa Helena	02
Assis Chateaubriand	04
Nova Aurora	04
<b>TOTAL</b>	<b>31</b>

Fonte: Diamante D' Oeste, 2021d

Conforme a descrição o município matém 9 AIHs pactuadas no Hospital e Maternidade Municipal Menino Jesus, no município de Diamante D' Oeste, 05 AIHs no município de Toledo, 06 AIHs no município de Cascavel, 01 AIHs Outros ( AIH disponível para ser utilizada quando houver necessidade) 02 AIHs no município de Santa Helena, 04 AIH no município de Assis Chateaubriand e 04 AIHs no município de Nova Aurora, totalizando 31 AIHs.

**Tabela 44- Internações por Ano/mês atendimento segundo Caráter atendimento**

<b>DESCRIÇÃO</b>	<b>2017</b>	<b>2018</b>	<b>2019</b>	<b>2020</b>
Eletivo	41	96	68	31
Urgência	394	340	321	246

Fonte: Brasil, 2020d

No município de Diamante D' Oeste entre os anos de 2017 a 2020 foram realizados 1.537 internamentos, destes 236 são internamentos eletivos e 1.301 internamentos de urgência. As principais causas de internamentos hospitalares no município de Diamante D' Oeste são as doenças do aparelho circulatório, respiratório e neoplasias.

#### 6.4 ASSISTÊNCIA FARMACÊUTICA

A Assistência Farmacêutica (AF) engloba um conjunto de ações voltadas à promoção, proteção e recuperação da saúde, tanto individual como coletiva, tendo o medicamento como insumo essencial e visando ao seu acesso e ao seu uso racional. (PARANÁ, 2021i)

No âmbito do SUS, em nível ambulatorial, os medicamentos disponíveis para o tratamento de doenças ou de agravos são aqueles padronizados na Relação Nacional de Medicamentos (RENAME). As responsabilidades das instâncias gestoras do SUS (Federal, Estadual e Municipal), em relação aos medicamentos, estão definidas em 3 Componentes: Básico, Estratégico e Especializado. (PARANÁ, 2021i)



**SECRETARIA MUNICIPAL DE SAÚDE  
MUNICÍPIO DE DIAMANTE D'OESTE  
ESTADO DO PARANÁ**



O município de Diamante D' Oeste, possui uma Farmácia Básica Municipal, localizada junto ao Centro Municipal de Saúde, devidamente regularizada junto ao Conselho Regional de Farmácia e na Vigilância Municipal e Estadual. Consta com assistência técnica durante todo horário de funcionamento.

São realizadas as seguintes ações na Farmácia Básica Municipal:

- Atenção Farmacêutica: é realizada de acordo com o atendimento aos usuários, repassando as informações necessárias para o uso correto dos medicamentos;
- Cadastro de usuários que utilizam medicamentos de uso contínuo (hipertensos e diabéticos DPOC entre outros), realizados perante a apresentação do receituário;
- Abastecimento de medicamento ocorre por meio de duas formas, por processo licitatórios e por meio do Consórcio Intergestores Paraná, o município repassa trimestralmente parcela de R\$: 35.000,00 (trinta e cinco mil reais) com recursos próprios;
- Controle de estoque por meio de Sistema Informatizado;
- Procedimento Operacional Padrão, bem como revisão do mesmo e treinamento de funcionários para padronização de atividades relacionadas a Farmácia Básica Municipal;
- Descarte de medicamentos vencidos depositados no papa-pilula pela população;
- Recebimento e conferência dos medicamentos.

Além dessas ações são realizadas demais práticas juntamente com as equipes de atenção básica, sobre promoção, proteção e recuperação da Saúde por meio do acesso de medicamentos e o seu uso racional.

O município possui a Relação Municipal de Medicamentos Essenciais (REMUME) implantada, e no ano de 2020 foi registrado a seguinte produção:

**Tabela 45 – Produção da Assistência Farmacêutica**

<b>PACIENTES ATENDIDOS</b>	<b>NUMERO DE DISPENSAÇÕES</b>
3.302	44.132

Fonte:Diamante D' Oeste, 2021e

## 6.5 VIGILANCIA EM SAÚDE





O objetivo da vigilância em saúde é observar e analisar permanentemente a situação de saúde da população, associando-se em um conjunto de ações destinadas a controlar determinantes, riscos, danos à saúde das populações de determinado território.

A Vigilância em Saúde é caracterizada por um conjunto de ações, por meio dos seguintes componentes: vigilância sanitária, vigilância epidemiológica, vigilância ambiental e vigilância em saúde do Trabalhador. Os serviços da vigilância em saúde são classificados por porte, sendo porte I, porte II, porte III. Diamante D'Oeste, por ser município de pequeno porte, assume as ações de porte I.

### **6.5.1 Vigilância Sanitária**

A Vigilância Sanitária atua na regulamentação, controle e fiscalização de práticas e atividades, com a finalidade de realizar o interesse público de proteção da saúde da população, produzindo efeitos também sobre o desenvolvimento social e econômico do país, na medida em que busca estabelecer relações éticas entre a produção e o consumo de bens e serviços. Na prática, traduz-se no conjunto de ações realizadas, no âmbito do SUS, com o objetivo de eliminar, diminuir ou prevenir riscos à saúde coletiva, intervindo em problemas sanitários decorrentes do meio ambiente, da produção e circulação de bens e da prestação de serviços de saúde e de interesse da saúde. Abrange, portanto, ações de controle sanitário sobre bens de consumo e serviços que, direta ou indiretamente, têm potencial de afetar a saúde pública, em quaisquer das etapas e processos realizados entre a produção, distribuição e o efetivo consumo. (PARANÁ, 2021j)

No ano de 2020, a Vigilância Sanitária do município de Diamante D'Oeste, tiveram a seguinte produção de serviços:

**Tabela 46 – Produção da Vigilância Sanitária Diamante D'Oeste**

<b>PROCEDIMENTO</b>	<b>TOTAL</b>
Visitas da Vigilância Sanitária	78
Liberação de Licença Sanitária	58
<b>TOTAL</b>	<b>136</b>

FONTE: Diamante D'Oeste, 2021d

A Vigilância Sanitária está localizada junto a Secretaria Municipal de Saúde em sala ampla da Vigilância em Saúde. A equipe é composta por 02 profissionais, sendo, uma



profissional de enfermagem ( que atua também na vigilância epidemiológica, vigilância ambiental e coordenação da atenção primária) e um médico veterinário que além das ações listadas acima, também são realizadas inspeções sanitárias de produtos de origem animal em estabelecimentos afins, tais como, açougues, supermercados, armazéns; realização de cadastros de estabelecimentos sujeitos a vigilância sanitária; acolhimento de notificações, denúncias e reclamações, relacionadas ao risco em vigilância sanitária, realização de investigação e notificação de surtos relacionados ao consumo de alimentos, em conjunto com a vigilância epidemiológica, realiza o monitoramento do vírus rábico em cães; realiza inspeção sanitária nos estabelecimentos do grupo 1; instauração de processo administrativo sanitário e elaboração e execução do plano de ações de vigilância sanitária.

### **6.5.2 Vigilância Epidemiológica**

À vigilância epidemiológica caracteriza-se por conjunto de ações que proporciona o conhecimento e detecção ou prevenção de qualquer mudança nos fatores determinantes e condicionantes da saúde individual ou coletiva das doenças ou agravos. (PARANÁ, 2016).

A equipe da Vigilância Epidemiológica é composta por três profissionais, sendo uma profissional de enfermagem (que atua na vigilância sanitária, vigilância ambiental e coordenação da atenção primária), uma técnica de enfermagem, e uma auxiliar administrativo. Este serviço está localizado junto ao Centro Municipal de Saúde.

Entre as principais atividades realizadas destacam-se as seguintes: investigação de óbitos infantis, fetais, maternos e mulheres em idade fértil; monitoramento mensal dos sistemas de informações; realização de testes rápidos na rotina e campanhas anuais de testes rápidos HIV, sífilis, Hepatite B e C; tratamento adequado as gestantes identificadas com sífilis; realização do tratamento e acompanhamento dos casos confirmados de tuberculose e hanseníase; estímulo a busca ativa dos usuários com esquema vacinal incompleto. Abaixo segue a série histórica da cobertura vacinal de crianças menores de 02 anos de idade

**Tabela 47 - Série Histórica Cobertura Vacinal Menor de 02 anos Diamante D' Oeste 2017 a 2020**

DESCRIÇÃO	2017	2018	2019	2020
-----------	------	------	------	------



Proporção de vacinas selecionadas do Calendário Nacional de Vacinação para Crianças menores de dois anos de idade	100	100	25	25
---	-----	-----	----	----

Fonte: Diamante D' Oeste, 2021d

Observa-se importante queda no percentual da cobertura vacinal, no entanto, é possível afirmar que isto ocorreu devido número de nascidos vivos ser menor (63 nascidos vivos em 2019 e 48 nascidos vivos em 2020) que a meta pactuada que previa 76 nascidos vivos em 2019 e 2020.

### 6.5.3 Vigilância Ambiental

A implantação da Vigilância Ambiental em Saúde tem se apresentado como um novo modelo de atenção, capaz de implementar avanços nas ações de promoção e de proteção à saúde da população, através do monitoramento e do controle de problemas decorrentes do desequilíbrio do Meio Ambiente, relacionando-os de forma que se busque o planejamento e o desenvolvimento de ações para eliminar ou reduzir a exposição humana a esses fatores prejudiciais à saúde. A principal missão é avaliar as questões relacionadas ao Meio Ambiente visando associar as alterações negativas que podem repercutir direta ou indiretamente sobre a Saúde Humana. Desta forma é importante a busca pelo correto gerenciamento dos fatores de risco relacionados à saúde como parte integrante das ações de Vigilância em Saúde. (PARANÁ, 2021k)

A Vigilância Ambiental possui equipe composta por 03 profissionais, sendo uma profissional de enfermagem (que atua na vigilância sanitária, epidemiológica e coordenação da atenção primária) e 02 agentes de endemias.

Uma das principais atividades da Vigilância Ambiental é o controle de infestação do mosquito *Aedes Aegypti*.

**Tabela 48 - Número de Ciclos que Atingiram no Mínimo 80% de cobertura 2017-2021**

DESCRIÇÃO	2017	2018	2019	2020
Número de ciclos que atingiram no mínimo 80% de cobertura dos imóveis visitados para controle vetorial da dengue	06	05	05	04

Fonte: Diamante D' Oeste, 2020d



Observa queda no percentual de imóveis visitados, isso ocorre, pois o número de Agentes de Endemias não é suficiente para o atendimento a demanda. Quando há profissionais em período de férias ou atestado médico, o acompanhamento a esta demanda fica prejudicado.

Outra atividade realizada pela Vigilância Ambiental é a coleta de amostras de água para o consumo humano, segue abaixo a série histórica do município de Diamante D' Oeste sobre este indicador.

**Tabela 49 – Proporção de análises realizadas em amostras de água para o consumo humano. 2017-2020**

DESCRIÇÃO	2017	2018	2019	2020
Proporção de análises realizadas em amostras de água para o consumo humano quanto aos parâmetros coliformes totais, cloro residual livre e turbidez.	92,40	85,59	83,00	27,90

Fonte: Diamante D' Oeste, 2021d

O objetivo deste indicador é atingir a meta de 100%, no entanto, observa-se queda do percentual no período analisado, principalmente no ano de 2020 com alcance de apenas 27,90% da meta. Resultado abaixo do esperado devido a falta de profissional responsável pela vigilância ambiental. A nomeação de novo servidora aconteceu no mês de abril, quando se deu inicio nas coletas de amostra para realização da análise da água. O município também, não tinha aparelho para realizar a análise do clorímetro e turbidímetro das amostras coletadas, o que prejudicou o cumprimento da meta.

Em 2021, foi adquirido o aparelho para realizar a análise do clorímetro, no qual avalia a quantidade de cloro na água. Há necessidade de adquirir o turbidímetro para melhorar as informações sobre a qualidade da água.

#### **6.5.4 Vigilância em Saúde do Trabalhador**

A Vigilância em Saúde do Trabalhador é um dos componentes da Vigilância em Saúde e visa à promoção da saúde e a redução da morbimortalidade da população trabalhadora, por meio da integração de ações que intervenham nos agravos e seus determinantes decorrentes dos modelos de desenvolvimento e processos produtivos. (BRASIL, 2021)



A Vigilância em Saúde do Trabalhador no município de Diamante D' Oeste foi implantado em 2016, possui uma Técnica em Segurança do Trabalho efetiva e o espaço físico deste serviço localiza-se junto a sala da Vigilância em Saúde na Secretaria Municipal de Saúde.

Em 2020 foram realizadas apenas 01 investigação de acidente de trabalho grave, 01 laudo de avaliação técnica acidente de trabalho e 01 visita domiciliar. Entre os anos 2017 à 2020 foram realizadas 23 notificações de acidente de trabalho, conforme a tabela a seguir:

**Tabela 50 – Notificações relacionadas à saúde do trabalhador em Diamante D' Oeste. 2017-2020**

<b>DESCRIÇÃO</b>	<b>2017</b>	<b>2018</b>	<b>2019</b>	<b>2020</b>
Notificação acidente de trabalho com exposição acidente biológico	00	00	03	01
Notificação acidente de trabalho grave	08	06	04	01

Fonte: Brasil, 2021c

Toda notificação de acidente de trabalho grave é realizada a investigação e orientação da Técnica em Segurança do Trabalho.

Além destas ações, também é realizado campanhas educativas junto aos setores públicos e empresas privadas para redução dos acidentes de trabalho; realizado também a sensibilização dos profissionais para o correto preenchimento no campo ocupação das notificações de agravos relacionados ao trabalho.

## 6.6 SAÚDE MENTAL

Por ser um município de pequeno porte, Diamante D' Oeste não possui em seu território serviço específico em saúde mental. A demanda em saúde mental tem como porta de entrada o Centro Municipal de Saúde. Por meio deste atendimento é realizado a identificação dos usuários e estratificação de risco.

O acolhimento das demandas são realizadas pelos profissionais das equipes de atenção primária. Os casos que necessitam de atendimento especializados são encaminhados para atendimento psiquiátrico no CISCOPAR. Já os casos identificados como alto risco são encaminhados a equipe do MACC/CISCOPAR.

As equipes de atenção primária também realizada o acolhimento das demanda que necessitam de tratamento e acompanhamento para o uso abusivo de álcool e outras drogas. Após acolhimento realizado pelo Serviço Social, a demanda é encaminhada ao Serviço Integral de



Saúde Mental (SIM) Paraná, na modalidade Centro de Atenção Psicossocial Alcool e Drogas (CAPS AD III).

O município de Diamante D' Oeste também dispõe do serviço de urgência e emergência para porta de entrada em saúde mental. Os casos urgentes são acolhidos pela atenção especializada por meio do Hospital Municipal, que realiza o primeiro atendimento estabilização do paciente, caso necessite de internamento psiquiátrico, é realizado a inclusão da demanda na Central de Regulação de Leitos do Estado do Paraná, para transferência aos hospitais psiquiátricos de referência.

#### 6.7 URGÊNCIA E EMERGÊNCIA

Hospital e Maternidade Municipal Menino Jesus é referência para atendimentos de Urgência e Emergência no município. Atua 24 horas por dia, é porta de entrada para o serviço. É responsável pelos primeiros atendimentos, estabilização do quadro clínico e referência a demanda, caso necessário para Central de Regulação de Leitos ou Central Regulação de urgência e emergência via Serviço de Atendimento Móvel de Urgência (SAMU) para hospitais de referência da região.

**Tabela 51 – Produção de Urgência Emergência Hospital Municipal 2020**

<b>PROCEDIMENTO</b>	<b>TOTAL</b>
Atendimento de Urgência	1.165
Atendimento de emergência (pacientes encaminhados para referência via SAMU e Central de Leitos)	88
<b>TOTAL</b>	<b>1.253</b>

Fonte: Diamante D' Oeste, 2021d

O Município de Diamante D' Oeste é integrante do Consórcio de Saúde dos Municípios do Oeste do Paraná (CONSAMU). Este consórcio abrange os municípios da 10ª e 20ª Regional de Saúde, 43 municípios, possui 16 Unidades de Suporte Básico e 6 Unidades de Suporte Avançado.

Diamante D' Oeste faz parte do território de abrangência da 20ª Regional de Saúde, que se divide em microrregiões de saúde, conforme descrito na tabela abaixo.



**Tabela 52 – Microrregiões de saúde da 20ª Regional de Saúde**

<b>SEDE DE MICRORREGIÃO</b>	<b>MUNICÍPIOS COMPONENTES</b>
Guaíra	Terra Roxa e Mercedes.
Palotina	Nova Santa Rosa e Maripá.
Assis Chateaubriand	Tupãnsi e municípios prox. Da 10ª RS
Marechal Candido Rondon	Quatro Pontes e Pato Bragado
Santa Helena	Diamante D' Oeste, São José das Palmeiras e Entre Rios do Oeste
Toledo	São Pedro do Iguaçu, Ouro Verde do Oeste.

Fonte: Paraná, 2017

Desse modo, o município possui cobertura deste serviço na microrregião de Santa Helena, que dispõe Unidade de Suporte Avançado e também da Unidade de Suporte Básico de Vera Cruz do Oeste.

No ano de 2020, foi realizado atendimentos pelos médicos do SAMU por meio do telefone 192, 85 ocorrências (CONSAMU, 2020).

## 6.8 GESTÃO

Os princípios e diretrizes do SUS, dispostos na Constituição Federal e na Lei nº 8.080 de 19 de setembro de 1990, estabelecem que a gestão do Sistema Único de Saúde (SUS) seja fundamentada na distribuição de competências entre a União, os estados e os municípios. Dessa forma, cabe às três esferas de governo, de maneira conjunta, definir mecanismos de controle e avaliação dos serviços de saúde, monitorar o nível de saúde da população, gerenciar e aplicar os recursos orçamentários e financeiros, definir políticas de recursos humanos, realizar o planejamento de curto e médio prazo e promover a articulação de políticas de saúde, entre outras ações. Os gestores do SUS ficam assim responsáveis por executar a política de saúde de maneira a garantir a toda a população o pleno usufruto do direito à saúde. (BRASIL, 2021f)

No município de Diamante D' Oeste, o responsável pela gestão do SUS é o Secretário Municipal de Saúde, que tem a responsabilidade de organizar as ações e serviços em âmbito municipal.



**SECRETARIA MUNICIPAL DE SAÚDE**  
**MUNICÍPIO DE DIAMANTE D'OESTE**  
**ESTADO DO PARANÁ**



O Sistema Único de Saúde tem como princípios doutrinários, a universalidade, integralidade, equidade, e princípios organizativos como a descentralização, regionalização, hierarquização e participação social.

As ações e serviços ofertados devem estar organizadas por meio dos instrumentos de gestão, Plano Municipal de Saúde (PMS), Programação Anual de Saúde (PAS), Relatório Anual de Gestão (RAG) e Relatórios Detalhados do Quadrimestre Anterior (RDQA), e também o Plano Pluri anual (PPA), Lei de Diretrizes Orçamentárias (LDO) e Lei Orçamentária Anual (LOA).

O objetivo da gestão do SUS em âmbito municipal é garantir o acesso da população de Diamante D' Oeste ao Sistema Único de Saúde com qualidade e em tempo oportuno.

Para isso a Secretaria Municipal de Saúde, dispõe de uma estrutura organizacional dividida entre atenção primária, vigilância em saúde, assistência farmacêutica, serviços especializados: ambulatorial, urgência e emergência e assistência hospitalar; gestão do SUS por meio da gestão do planejamento e gestão participativa e controle social.

O financiamento do Sistema Único de Saúde ocorre por meio da participação das três esferas de governo, municipal, estadual e federal. De acordo com a Lei Complementar 141 13 de janeiro de 2012, em seu artigo 7º os Municípios e o Distrito Federal aplicarão anualmente em ações e serviços públicos de saúde, no mínimo, 15% (quinze por cento) da arrecadação dos impostos. (BRASIL, 2020)

No sequencia a tabela apresenta percentual de recursos investidos em saúde pública, no município de Diamante D' Oeste entre 2017 a 2020.

**Tabela 53 – Percentual de recursos investidos em saúde, em Diamante D' Oeste, 2017 a 2020**

<b>DESCRIÇÃO</b>	<b>2017</b>	<b>2018</b>	<b>2019</b>	<b>2020</b>
Percentual de investimentos aplicados em ações e serviço públicos de saúde	27,66	28,53	29,49	23,82

Fonte: Diamante D' Oeste, 2021d

Observa-se que o município de Diamante D' Oeste, tem realizado a aplicação de investimentos em ações e serviços de saúde conforme determina a lei complementar 141/2012 investimento mínimo de 15%, demonstrando percentuais elevados na série histórica apresentada.





## 6.9 CONSELHO MUNICIPAL DE SAÚDE

O Conselho Municipal de Saúde no município de Diamante D' Oeste, foi criado pela lei nº 12 de 07 de maio de 1991. Em 2013 houve a reformulação desta lei. Em 11 de Setembro de 2013 entra em vigor a Lei nº 14/2013 revogando a Lei nº 12/1991.

O Conselho Municipal de Saúde de Diamante D' Oeste – PR possui a seguinte composição:

- I. De forma paritária e quadripartite, escolhidos por voto direto dos delegados de cada segmento na Conferência Municipal de Saúde, as representações no conselho serão assim distribuídas:
  - 50% - Representantes de entidades de usuários do Sistema Único de Saúde;
  - 25% - Representantes dos trabalhadores de Saúde Municipal;
  - 25% - Representantes de governo e prestadores de serviços privados conveniados ao Sistema Único de Saúde.
- II. A participação de órgãos, entidades e movimentos sociais terá como critério a representatividade, a abrangência e a complementaridade do conjunto da sociedade, no âmbito de atuação do Conselho de Saúde. De acordo com as especificidades locais, aplicando o princípio da paridade, serão contempladas, dentre outras, as seguintes representações:

### **Segmento/ Sub-Segmento de Usuários:**

Os representantes de entidades de usuários do Sistema Único de Saúde, serão em número de 6 (seis):

- 01 (um) representante da Associação Comercial e Industrial de Diamante D' Oeste;
- 01 (um) representante da Associação de Pais e Mestres da Escola Municipal e Colégio Estadual;
- 01 (um) representante da associação dos Servidores Municipais (ASSERMDI);
- 01 (um) representante da Pastoral da Criança;
- 01 (um) representante dos Clubes de Mães (Sede ou interior);
- 01 (um) representante do Sindicato dos Trabalhadores Rurais.



**Segmento/ Sub-Segmento de Entidades Prestador (as) de serviços de saúde:**

- 01 (um) representante dos prestadores de serviços de saúde do sistema único de saúde.

**Segmento/ Sub-Segmento de Trabalhadores de saúde municipal:**

Os Trabalhadores representam a entidade sindical SISMUDI (Sindicato dos Servidores Municipais de Diamante D' Oeste):

- 03 representantes dos Trabalhadores de Saúde vinculados diretamente ao serviço municipal de saúde ou a programas desenvolvidos pelo mesmo.

**Representantes do Governo Municipal:**

- 02 representantes do Governo Municipal

A 9º Conferência Municipal de Saúde foi realizada no dia 10 de abril de 2019, no Centro Comunitário da Secretaria Municipal de Assistência Social, situado na Avenida Brasil. Nº 66, no Centro de Diamante D' Oeste.

O tema seguiu o determinado pelo Conselho Municipal de Saúde “Saúde como direito: desafios e perspectiva para o fortalecimento do SUS”. Contou-se com a participação de 91 participantes.

Foram quatro eixos temáticos referenciais para o debate e formulação de propostas: eixo 1 - Direito à Saúde; eixo 2 – Consolidação do Sistema Único de Saúde; eixo 3 - Financiamento. As propostas elencadas pela 9º conferência Municipal de Saúde foram reavaliadas pelo Conselho Municipal de Saúde em reunião ordinária realizada no dia 27 de outubro de 2021 e foram incluídas no quadro de metas do Plano Municipal de Saúde 2022 - 2025.

## 6.10 OUVIDORIA

A Ouvidoria Geral de Saúde – SUS/PR é um Instrumento de Gestão e Cidadania. É um mecanismo institucional de participação social onde o usuário do SUS participa da gestão através da ouvidoria. A ouvidoria é um instrumento da gestão para o aperfeiçoamento da qualidade e da eficácia das ações e serviços prestados pelo SUS. Na Ouvidoria recebemos denúncias, reclamações, críticas, sugestões, solicitações de informações e elogios. (PARANÁ, 2021)

Em 2017 foi reorganizada a Ouvidoria Municipal do SUS, que atua como canal democrático de informação e de escuta dos usuários do SUS, tornando-se um espaço de recepção das manifestações, com objetivo de qualificar a gestão do SUS em âmbito municipal.



O acolhimento das manifestações podem ser realizadas por carta que podem ser depositadas nas caixas da ouvidoria disponibilizadas nas recepções do Centro Municipal de Saúde e Hospital Municipal e também podem ser encaminhadas pelo e-mail [ouvidoriasaude@diamantedoeste.pr.gov.br](mailto:ouvidoriasaude@diamantedoeste.pr.gov.br), presencial na Secretaria Municipal de Saúde, e por telefone pelo número (45)32721142, Ramal 2016 de segunda a sexta-feira, das 08h às 12h e das 13h às 17h.

## **7. DIRETRIZES, OBJETIVOS, METAS E INDICADORES**

Considerando a análise situacional do município de Diamante D' Oeste em que foram apontadas prioridades de saúde com maior relevância a serem assumidas pela Secretaria Municipal de Saúde, foram elencados as diretrizes, objetivos, metas e indicadores do Plano Municipal de Saúde 2022-2025.

Utilizou-se também como referencia o Relatório da 9ª Conferência Municipal de Saúde e o Plano de Governo e suas respectivas ações.

O Plano Municipal de Saúde 2022-2025 tem como objetivo Garantir o acesso da população de Diamante D' Oeste ao Sistema Único de Saúde com qualidade e em tempo oportuno.

Desse modo, seguem as definições das diretrizes, objetivos, metas e indicadores que constam no Plano Municipal de Saúde.

- ✓ Diretrizes — Expressam ideais de realização e orientam escolhas estratégicas e prioritárias. Devem ser definidas em função das características epidemiológicas, da organização dos serviços, do sistema de saúde e dos marcos da Política de Saúde.
- ✓ Objetivos — Expressam resultados desejados, refletindo as situações a serem alteradas pela implementação de estratégias e ações. Declaram e comunicam os aspectos da realidade que serão submetidos a intervenções diretas, permitindo a agregação de um conjunto de iniciativas gestoras de formulação coordenada. Referem-se à declaração “do que se quer” ao final do período considerado.
- ✓ Metas — Expressam a medida de alcance do Objetivo. Um mesmo Objetivo pode apresentar mais de uma meta em função da relevância destas para o seu alcance, ao mesmo tempo em que é recomendável estabelecer metas que expressem os desafios a serem enfrentados.



**SECRETARIA MUNICIPAL DE SAÚDE**  
**MUNICÍPIO DE DIAMANTE D'OESTE**  
**ESTADO DO PARANÁ**



- ✓ Indicadores — Conjunto de parâmetros que permite identificar, mensurar, acompanhar e comunicar, de forma simples, a evolução de determinado aspecto da intervenção proposta. Devem ser passíveis de apuração periódica, de forma a possibilitar a avaliação da intervenção.

Assim, após longo processo de construção coletiva da Secretaria Municipal de Saúde, bem como Conselho Municipal de Saúde, definiu-se 5 Diretrizes, 20 Objetivos, 127 metas que ora se apresentam.

**DIRETRIZ 01 – FORTALECIMENTO DA ATENÇÃO PRIMÁRIA**

<b>Diretriz 01: FORTALECIMENTO DA ATENÇÃO PRIMÁRIA</b>										
<b>Objetivo 01: Organizar e qualificar a atenção primária</b>										
Descrição da Meta	Indicador para monitoramento e avaliação da meta	Indicador (Linha-Base)			Meta Plano (2022-2025)	Unidade de Medida	Meta Prevista			
		Valor	Ano	Unidade de medida			2022	2023	2024	2025
Manter 100% as unidades de atenção primária, para o correto desenvolvimento de ações, visando qualificar a integralidade e a equidade nas redes de atenção à saúde.	Unidade de Atenção Primária com ações desenvolvidas.	90	2020	Percentual	100	100	100	100	100	100
Manter 100% da Cobertura Populacional da Atenção Básica.	Percentual de Cobertura Populacional da Atenção Básica.	100	2020	Percentual	100	Percentual	100	100	100	100
Manter em 65% Cobertura da Estratégia Saúde da Família.	Percentual de cobertura Estratégia Saúde da Família.	68	2020	Percentual	65	Percentual	65	65	65	65
Manter 100% de territorialização da APS no município.	Percentual de territorialização da Atenção Básica no município.	100	2020	Percentual	100	Percentual	100	100	100	100
Manter cadastrados ao menos 100% da população.	Percentual de cadastros da população pela Atenção Básica.	100	2020	Percentual	100	Percentual	100	100	100	100
Manter em 65% da Cobertura de Saúde Bucal.	Percentual de Cobertura de Saúde Bucal.	65	2020	Percentual	65	Percentual	65	65	65	65
Manter em 100% o ambulatório Tabagismo no Centro Municipal de Saúde.	Percentual de ambulatórios de Tabagismo em funcionamento.	100	2020	Percentual	100	Percentual	100	100	100	100
Manter 98% de cobertura das condicionalidades de saúde bolsa família	Percentual de acompanhamento beneficiários bolsa família.	93	2020	Percentual	98	Percentual	93	94	95	98



**SECRETARIA MUNICIPAL DE SAÚDE**  
**MUNICÍPIO DE DIAMANTE D'OESTE**  
**ESTADO DO PARANÁ**



Acompanhamento de 90% Pacientes com doenças crônicas não transmissíveis.	Percentual de pacientes acompanhados.	90	2020	Percentual	90	Percentual	90	90	90	90
Manter em 9 o número de mortalidade prematura (de 30 a 69 anos) pelo conjunto das 4 principais DCNT (doenças do aparelho circulatório, câncer, diabetes e doenças respiratórias crônicas).	Percentual de mortalidade prematura (de 30 a 69 anos) pelo conjunto das 4 principais DCNT (doenças do aparelho circulatório, câncer, diabetes e doenças respiratórias crônicas).	9	2020	Número	9	Número	9	9	9	9
Atingir 80% de consultas programadas para acompanhamento do paciente com HAS e DM.	Percentual de consultas programadas.	70	2020	Percentual	80	Percentual	80	80	80	80
Estratificar 100% dos pacientes diagnosticados com HAS e DM conforme linha de cuidados.	Percentual de pacientes estratificados.	100	2020	Percentual	100	Percentual	100	100	100	100
Encaminhar 90% dos pacientes com diagnóstico de HAS e DM estratificados como alto risco para atendimento especializado.	Percentual de pacientes encaminhados.	90	2020	Percentual	90	Percentual	90	90	90	90
Manter em 100% a unidade básica de saúde com ações desenvolvidas por equipes multidisciplinares da APS/NASF saúde.	Percentual de unidades básicas de saúde com ações das equipes multidisciplinares da APS/NASF.	100	2020	Percentual	100	Percentual	100	100	100	100
Realizar reuniões mensais, bimestrais ou semestrais de acordo com a necessidade, com os usuários com condição crônica classificados como baixo risco (proposta 9ª conferência).	Reuniões com usuários em condição crônica baixo risco realizada.	00	2020	Número	2	Número	2	2	2	2

<b>Diretriz 01 : ATENÇÃO PRIMÁRIA – Implantar/Implementar todas as Linhas de Cuidado vigentes pela SESA</b>										
<b>Objetivo 02: Organizar e qualificar a linha de cuidado à Saúde da Mulher e da Gestante</b>										
Descrição da Meta	Indicador para monitoramento e avaliação da meta	Indicador (Linha-Base)			Meta Plano (2022-2025)	Unidade de Medida	Meta Prevista			
		Valor	Ano	Unidade de medida			2022	2023	2024	2025
Implantar/implementar a linha guia materna em 100% das unidades básicas de saúde.	Percentual de unidades básicas de saúde com linha guia materna implantada.	100	2020	Percentual	100	Percentual	100	100	100	100
Estratificar conforme linha guia materna 100% das gestantes.	Percentual de gestantes estratificadas.	100	2020	Percentual	100	Percentual	100	100	100	100
Encaminhar 100% gestantes de risco intermediário e alto risco	Percentual de gestantes encaminhadas.	100	2020	Percentual	100	Percentual	100	100	100	100



**SECRETARIA MUNICIPAL DE SAÚDE**  
**MUNICÍPIO DE DIAMANTE D'OESTE**  
**ESTADO DO PARANÁ**



ao serviço especializado conforme estratificação de risco.										
Realizar 90% pré-natal do parceiro conforme protocolo da rede materno – infantil.	Percentual de pré natal do parceiro realizado.	90	2020	Percentual	90	Percentual	90	90	90	90
Realizar mínimo de 6 consultas de pré natal em 90% das gestantes.	Percentual de gestantes com no mínimo 6 consultas.	91	2020	Percentual	90	Percentual	90	90	90	90
Manter em 0 o coeficiente de mortalidade materna.	Número de óbitos maternos em determinado período e local de residência.	00	2020	Número	0	Número	0	0	0	0
Realizar visita da puérpera até o 5º dia pós parto em 80%.	Percentual de visitas.	80	2020	Percentual	80	Percentual	80	80	80	80
Atingir 0,75 de razão na realização de exames citopatológico em mulheres de 25 – 64 anos.	Razão de citopatológico do colo de útero em mulheres de 25 a 64 anos na população residente de determinado local e população da mesma faixa etária.	0,64	2020	Razão	0,75	Razão	0,75	0,75	0,75	0,75
Seguimento de 100% mulheres com citopatológico alterado.	Percentual de seguimento.	100	2020	Percentual	100	Percentual	100	100	100	100
Atingir 0,40 de razão na realização de mamografias em mulheres de 50-69 anos.	Razão de mamografia de rastreamento realizado em mulheres de 50 a 69 anos na população residente de determinado local e população da mesma faixa etária.	0,23	2020	Razão	0,40	Razão	0,40	0,40	0,40	0,40
100% Encaminhamento de achados mamográficos (clínicos ou de imagem) para centro especializado.	Percentual de encaminhamentos.	100	2020	Percentual	100	Percentual	100	100	100	100

<b>Diretriz 01 : ATENÇÃO PRIMÁRIA – Implantar/Implementar todas as Linhas de Cuidado vigentes pela SESA</b>										
<b>Objetivo 03: Organizar e qualificar a linha de cuidado à Saúde da Criança e Adolescente</b>										
Descrição da Meta	Indicador para monitoramento e avaliação da meta	Indicador (Linha-Base)			Meta Plano (2022-2025)	Unidade de Medida	Meta Prevista			
		Valor	Ano	Unidade de medida			2022	2023	2024	2025
Implantar/implementar a linha guia da saúde da Criança em 100% das unidades básicas de saúde.	Percentual de unidades básicas de saúde com linha guia da Saúde da Criança implantada.	100	2020	Percentual	100	Percentual	100	100	100	100
Realizar consulta do recém-nascido até o 10º dia em 80% das crianças.	Percentual de crianças com consulta realizada.	80	2020	Percentual	80	Percentual	80	80	80	80



**SECRETARIA MUNICIPAL DE SAÚDE**  
**MUNICÍPIO DE DIAMANTE D'OESTE**  
**ESTADO DO PARANÁ**



Realizar estratificação de risco em 100% dos recém-nascidos conforme linha guia.	Percentual de recém-nascidos estratificados.	100	2020	Percentual	100	Percentual	100	100	100	100
Realizar 7 consultas de puericultura no primeiro ano de vida em 90% das crianças.	Percentual de crianças com 7 consultas de puericultura realizadas.	90	2020	Percentual	90	Percentual	90	90	90	90
Alcançar 100% de cobertura do calendário Básico de Vacinação da criança.	Proporção de vacinas selecionadas do Calendário Nacional de Vacinação para crianças menores de dois anos de idade – Pentavalente 3º dose, Pneumocócica 10-valente 2º dose, Poliomielite 3º dose e Tríplice viral 1º dose com cobertura vacinal preconizada.	25	2020	Percentual	100	Percentual	70	70	100	100
Realizar aprazamento e planejamento para aplicação de vacinas de 100% das crianças.	Percentual de crianças com aprazamento.	100	2020	Percentual	100	Percentual	100	100	100	100
Manter em 0 o coeficiente de mortalidade infantil.	Número de mortalidade infantil.	2	2020	Número	0	Número absoluto	0	0	0	0
Manter em 0 a incidência de AIDS em menores de 5 anos.	Número de casos novos de AIDS em menores de 5 anos.	00	2020	Número	0	Número absoluto	0	0	0	0
Manter em 0 a incidência de casos de sífilis congênita em menores de um ano de idade.	Número de casos novos de sífilis congênita em menores de um ano de idade.	00	2020	Número	0	Número absoluto	0	0	0	0
Encaminhar 100% crianças com alteração no desenvolvimento psicomotor para serviço especializado.	Percentual de crianças encaminhadas.	100	2020	Percentual	100	Percentual	100	100	100	100
Reduzir em 21 proporção de gravidez na adolescência entre as faixas etárias 10 a 19 anos.	Proporção de gravidez na adolescência entre as faixas etárias de 10 a 19 anos.	22,40	2020	Percentual	21	Percentual	21	21	21	21
Realizar a adesão ao PSE nos 4 anos de vigência deste Plano Municipal de Saúde.	Adesão ao PSE em todos os anos.	100	2020	Percentual	100	Percentual	100	100	100	100

<b>Diretriz 01: ATENÇÃO PRIMÁRIA – Implantar/Implementar todas as Linhas de Cuidado vigentes pela SESA</b>										
<b>Objetivo 04: Organizar e qualificar a linha de cuidado à Saúde do Idoso</b>										
Descrição da Meta	Indicador para monitoramento e avaliação da meta	Indicador (Linha-Base)			Meta Plano (2022-2025)	Unidade de Medida	Meta Prevista			
		Valor	Ano	Unidade de medida			2022	2023	2024	2025



**SECRETARIA MUNICIPAL DE SAÚDE**  
**MUNICÍPIO DE DIAMANTE D'OESTE**  
**ESTADO DO PARANÁ**



Implantar/implementar a linha guia da saúde do idoso em 100% das unidades básicas de saúde.	Percentual de unidades básicas de saúde.	100	2020	Percentual	100	Percentual	100	100	100	100
Estratificar 100% população idosa conforme linha guia do Idoso.	Percentual de unidades básicas de saúde com a estratificação de risco.	00	2020	Percentual	100	Percentual	100	100	100	100
Manter acompanhamento de 100% da população idosa institucionalizada.	Percentual de idosos institucionalizados monitorados pela APS.	100	2020	Percentual	100	Percentual	100	100	100	100
Implementar plano de cuidados para 100% da população idosa domiciliada.	Percentual de idosos domiciliados acompanhados.	00	2020	Percentual	100	Percentual	100	100	100	100

<b>Diretriz01: ATENÇÃO PRIMÁRIA – Implantar/Implementar todas as Linhas de Cuidado vigentes pela SESA</b>										
<b>Objetivo05: Organizar e qualificar a linha de cuidado à Saúde Mental</b>										
Descrição da Meta	Indicador para monitoramento e avaliação da meta	Indicador (Linha-Base)			Meta Plano (2022-2025)	Unidade de Medida	Meta Prevista			
		Valor	Ano	Unidade de medida			2022	2023	2024	2025
Implantar/implementar a linha guia de Saúde Mental em 100% na Unidade Básica de Saúde.	Percentual de unidade básica de com linha guia de saúde Mental implantado.	00	2020	Percentual	100	Percentual	100	100	100	100
Implantar/implementar a estratificação de risco e plano de cuidados conforme Linha Guia de Saúde Mental – SESA PR em 100% na Unidade Básica de Saúde.	Percentual de unidades básicas de saúde com estratificação de risco e plano de cuidados conforme Linha Guia de Saúde Mental– SESA PR.	00	2020	Percentual	100	Percentual	100	100	100	100
Realizar ao menos 6 ações/ano de matriciamento por cada serviço especializado em saúde mental ou NASF com as equipes da APS.	Percentual de matriciamento em saúde mental com as equipes da APS.	00	2020	Número	6	Número	6	6	6	6
Reduzir a 0% as inconsistências nos encaminhamentos para os serviços especializados de Saúde Mental (pacientes não estratificados/estratificados incorretamente e /ou sem plano de cuidados já iniciados na APS).	Percentual de encaminhamentos inconsistentes para os serviços especializados em Saúde Mental.	00	2020	Percentual	0	Percentual	0	0	0	0
Implantar / Implementar Protocolo de Manejo de Urgência e Emergência Psiquiátricas em 100% dos serviços de saúde do município.	Percentual de serviços de saúde com o protocolo implantado.	00	2020	Percentual	100	Percentual	100	100	100	100
Implantar / Implementar Protocolo de Prevenção e Manejo do Comportamento Suicida em 100% dos serviços	Percentual de serviços de saúde com o protocolo implantado.	00	2020	Percentual	100	Percentual	100	100	100	100





**SECRETARIA MUNICIPAL DE SAÚDE**  
**MUNICÍPIO DE DIAMANTE D'OESTE**  
**ESTADO DO PARANÁ**



de saúde do município.										
Manter/Implantar/implementar o fluxo para as internações em saúde mental, conforme Norma Geral de Regulação do Fluxo Assistencial Hospitalar em Saúde Mental – SESA PR em 100% do serviço com acesso a central de leitos.	Percentual de serviços com acesso a central de leitos que utilizam corretamente a referida norma.	100	2020	Percentual	100	Percentual	100	100	100	100

<b>Diretriz01: ATENÇÃO PRIMÁRIA – Implantar/Implementar todas as Linhas de Cuidado vigentes pela SESA</b>										
<b>Objetivo06: Organizar e qualificar a linha de cuidado em Saúde Bucal</b>										
Descrição da Meta	Indicador para monitoramento e avaliação da meta	Indicador (Linha-Base)			Meta Plano (2022-2025)	Unidade de Medida	Meta Prevista			
		Valor	Ano	Unidade de medida			2022	2023	2024	2025
Implantar/Implementar a linha guia de saúde bucal em 100% das unidades básicas de saúde.	Percentual de unidades básicas de saúde com linha guia de saúde bucal implantado.	100	2020	Percentual	100	Percentual	100	100	100	100
Implantar/implementar a estratificação de risco e plano de cuidados conforme Linha Guia de Saúde Bucal – SESA PR em 100% das unidades básicas de saúde.	Percentual de unidades básicas de saúde com estratificação de risco e plano de cuidados conforme Linha Guia de Saúde Bucal – SESA PR.	100	2020	Percentual	100	Percentual	100	100	100	100
Aumentar em no mínimo 60% da proporção de crianças menores de 05 anos com atendimento odontológico.	Percentual de crianças menores de 05 anos com atendimentos odontológicos.	20	2020	Percentual	100	Percentual	60	62	65	70
Aumentar em no mínimo 60% da proporção de gestantes com atendimento odontológico.	Percentual de gestantes com atendimentos odontológicos.	18	2020	Percentual	70	Percentual	60	62	65	70
Retomar atendimento odontológico no Posto de Saúde São Francisco 01 dia por semana (proposta 9ª conferência).	Atendimentos odontológicos no Posto de saúde São Francisco realizados.	00	2020	Número	1	Número	1	1	1	1

<b>Diretriz01: ATENÇÃO PRIMÁRIA – Implantar/Implementar todas as Linhas de Cuidado vigentes pela SESA</b>										
<b>Objetivo07: Organizar e qualificar a linha de cuidado à Saúde das Pessoas com Deficiência</b>										
Descrição da Meta	Indicador para monitoramento e avaliação da meta	Indicador (Linha-Base)			Meta Plano (2022-2025)	Unidade de Medida	Meta Prevista			
		Valor	Ano	Unidade de medida			2022	2023	2024	2025
Garantir a realização dos testes de triagem neonatal (coraçãozinho, pezinho, olhinho, orelhinha e linguinha) em tempo oportuno para 100% as crianças recém-nascidas.	Percentual de crianças com os testes realizados em tempo oportuno.	100	2020	Percentual	100	Percentual	100	100	100	100



**SECRETARIA MUNICIPAL DE SAÚDE**  
**MUNICÍPIO DE DIAMANTE D'OESTE**  
**ESTADO DO PARANÁ**



Monitoramento e busca ativa de 100% dos casos com testes de triagem neonatal com resultado alterado para intervenção e tratamento precoce.	Percentual de crianças com resultados alterados com monitoramento e tratamento em tempo oportuno.	100	2020	Percentual	100	Percentual	100	100	100	100
Manter/Implantar/Implementar ações de prevenção, diagnóstico precoce e reabilitação em deficiência física, auditiva, visual e intelectual em 100% serviços de saúde do município.	Percentual de serviço de saúde que desenvolvem ações em saúde auditiva.	100	2020	Percentual	100	Percentual	100	100	100	100

<b>Diretriz01: ATENÇÃO PRIMÁRIA – Implantar/Implementar todas as Linhas de Cuidado vigentes pela SESA</b>										
<b>Objetivo08: : Organizar e qualificar a linha de cuidado à Saúde Populações Expostas aos Agrotóxicos</b>										
Descrição da Meta	Indicador para monitoramento e avaliação da meta	Indicador (Linha-Base)			Meta Plano (2022-2025)	Unidade de Medida	Meta Prevista			
		Valor	Ano	Unidade de medida			2022	2023	2024	2025
Implantar/Implementar a linha de cuidado à Saúde Populações Expostas aos Agrotóxicos em 100% das unidades básicas de saúde.	Percentual de unidades básicas de saúde com linha de cuidado à Saúde Populações Expostas aos Agrotóxicos implantado.	00	2020	Percentual	100	Percentual	100	100	100	100

**DIRETRIZ 02 – FORTALECIMENTO DA VIGIÂNCIA EM SAÚDE**

<b>Diretriz 02: VIGILÂNCIA EM SAÚDE</b>										
<b>Objetivo 01: Qualificar as ações da Vigilância em Saúde</b>										
Descrição da Meta	Indicador para monitoramento e avaliação da meta	Indicadores (Linha- Base)			Meta Plano (2022-2025)	Unidade de Medida	Meta Prevista			
		Valor	Ano	Unidade de Medida			2022	2023	2024	2025
100% das ações da Vigilância em Saúde qualificadas.	Vigilância em Saúde qualificada.	100	2020	Percentual	100	100	100	100	100	100

<b>Diretriz 02: VIGILANCIA EM SAÚDE</b>										
<b>Objetivo 02: : Estabelecer ações buscando a qualidade dos serviços de Vigilância Ambiental</b>										
Descrição da Meta	Indicador para monitoramento e avaliação da meta	Indicador (Linha-Base)			Meta Plano (2022-2025)	Unidade de Medida	Meta Prevista			
		Valor	Ano	Unidade de medida			2022	2023	2024	2025
Atendimento de 100% da demanda, enviando amostras de morcegos, cães, gatos e mamíferos silvestres com suspeita de raiva para	Percentual de amostras de animais, com suspeita de doença neurológica encaminhadas ao	100	2020	Percentual	100	Percentual	100	100	100	100



**SECRETARIA MUNICIPAL DE SAÚDE**  
**MUNICÍPIO DE DIAMANTE D'OESTE**  
**ESTADO DO PARANÁ**



diagnóstico laboratorial, notificando na Ficha de Epizootia (Sinan) e realizando as ações cabíveis.	LACEN para a investigação laboratorial, de acordo com o Manual de Coleta e Envio de Amostras Biológicas ao Lacen/PR									
Atendimento de 100% da demanda, enviando ao laboratório amostras para a investigação laboratorial de Febre Amarela em Primata Não Humano, notificando na Ficha de Epizootia (Sinan) e SISS-GEO (Sistema de Informação em Saúde Silvestre) e realizando as ações cabíveis.	Percentual de mortes e adoecimento de Primatas Não Humanos investigados através da coleta de amostras, envio ao laboratório para a investigação laboratorial de Febre Amarela, notificação na Ficha de Epizootia (Sinan) e SISS-GEO (Sistema de Informação em Saúde Silvestre)	100	2020	Percentual	100	Percentual	100	100	100	100
Atendimento de 100% da demanda, enviando ao laboratório amostras de cães suspeitos para a Leishmaniose Visceral Canina (LVC).	Percentual de coleta de amostras de cães suspeitos de LVC e envio ao LACEN para a investigação.	100	2020	Percentual	100	Percentual	100	100	100	100
Notificar na Ficha de Epizootia (Sinan) 100% dos casos de Leishmaniose Visceral Canina (LVC) autóctones com confirmação parasitológica por laboratório de referência e realização de pesquisa entomológica juntamente com a Secretaria de Estado da Saúde.	Percentual de casos de LVC autóctones notificados na Ficha de Epizootia (Sinan) e realização de pesquisa entomológica juntamente com a Secretaria de Estado da Saúde.	100	2020	Percentual	100	Percentual	100	100	100	100
Realizar investigação entomológica em 100% das unidades domiciliares notificadas quanto à presença de triatomíneos.	Percentual de unidades domiciliares infestadas por triatomíneos pesquisadas.	100	2020	Percentual	100	Percentual	100	100	100	100
Atendimento de 100% da demanda, realizando a coleta e envio de amostras de animais peçonhentos causadores de acidentes ou não para a Divisão de Vigilância Zoonoses e Intoxicações da Superintendência de Vigilância em Saúde para identificação taxonômica, assim como a realização do seu cadastramento no SINAP – Sistema de Informação de Notificação de Animais Peçonhentos.	Percentual de coleta de amostras de animais peçonhentos causadores de acidentes ou não e registro no SINAP – Sistema de Informação de Notificação de Animais Peçonhentos.	100	2020	Percentual	100	Percentual	100	100	100	100
Cumprir 100% da meta determinada pela Diretriz Nacional do Plano de	Proporção de amostras de água analisadas conforme determinado	27,9	2020	Percentual	100	Percentual	100	100	100	100



**SECRETARIA MUNICIPAL DE SAÚDE**  
**MUNICÍPIO DE DIAMANTE D'OESTE**  
**ESTADO DO PARANÁ**



Amostragem da Vigilância da Qualidade da Água para Consumo Humano, para a análise dos parâmetros de coliformes totais, cloro residual livre e turbidez.	pela Diretriz Nacional do Plano de Amostragem da Vigilância da Qualidade da Água para Consumo Humano, inferindo na qualidade da água consumida pela população.									
Alimentar os dados referentes ao controle da qualidade da água para consumo humano no SISAGUA.	Percentual de dados de Controle da qualidade da água para consumo humano alimentados no SISAGUA.	100	2020	Percentual	100	Percentual	100	100	100	100
Alimentação de 100% dos dados no SISAGUA referentes à vigilância da qualidade da água para consumo humano até o último dia do mês subsequente. Dados estes dos Resultados das análises realizadas de Vigilância (Plano de Amostragem).	Percentual de dados referentes à vigilância da qualidade da água para consumo humano alimentados no SISAGUA.	100	2020	Percentual	100	Percentual	100	100	100	100
Garantir/viabilizar 100% dos equipamentos, materiais e insumos necessários para a atuação da Vigilância Ambiental.	Percentual de equipamentos, materiais e insumos adquiridos.	100	2020	Percentual	100	Percentual	100	100	100	100
Garantir e disponibilizar Educação Permanente em Saúde a 100% dos Servidores da Vigilância Ambiental.	Percentual de servidores capacitados.	100	2020	Percentual	100	Percentual	100	100	100	100

<b>Diretriz 02: VIGILANCIA EM SAUDE</b>										
<b>Objetivo 03: Organizar as ações de controle do Aedes aegypti para reduzir o risco de epidemia pelos agravos transmitidos pelo mosquito</b>										
Descrição da Meta	Indicador para monitoramento e avaliação da meta	Indicador (Linha-Base)			Meta Plano (2022-2025)	Unidade de Medida	Meta Prevista			
		Valor	Ano	Unidade de medida			2022	2023	2024	2025
Realizar no mínimo 4 (quatro) ciclos de visitas domiciliares para controle da dengue nos municípios infestados	Número de ciclos que atingiram mínimo de 80% de cobertura de imóveis visitados para controle vetorial da dengue.	4	2020	Número	4	Número	4	4	4	4
Realizar 6 LIA (Levantamento do Índice Amostral) ao ano	Número de LIA (Levantamento Índice amostral por Aedes aegypti) realizados ao ano.	6	2020	Número	6	Número	6	6	6	6
Realizar ações de controle do vetor Aedes aegypti para manter a infestação menor que 1%.	Percentual de infestação do Aedes aegypti no município.	0 Ref. 6º ciclo	2020	Percentual	< 1%.	Número	<1	<1	<1	<1



**SECRETARIA MUNICIPAL DE SAÚDE**  
**MUNICÍPIO DE DIAMANTE D'OESTE**  
**ESTADO DO PARANÁ**



Garantir/viabilizar 100% do material pedagógico, equipamentos de sonoplastia e veículos necessários para a atuação da Equipe de Educação em Saúde, do Setor de Controle de Endemias.	Percentual de equipamentos e materiais adquiridos.	100	2020	Percentual	100	Percentual	100	100	100	100
--	--	-----	------	------------	-----	------------	-----	-----	-----	-----

<b>Diretriz 02: VIGILÂNCIA EM SAÚDE</b>										
<b>Objetivo 04: Estabelecer ações , buscando a qualidade dos serviços da Vigilância em Saúde do Trabalhador</b>										
Descrição da Meta	Indicador para monitoramento e avaliação da meta	Indicador (Linha-Base)			Meta Plano (2022-2025)	Unidade de Medida	Meta Prevista			
		Valor	Ano	Unidade de medida			2022	2023	2024	2025
Investigar 100% dos acidentes relacionados ao trabalho que tenha ocorrido no território do município, priorizando os acidentes com: óbitos, amputações, incapacitações físicas e psicológicas, crianças e adolescentes.	Proporção entre número total de notificações de acidentes de trabalho registrados no SINAN e SIM e roteiros de investigação enviados para a 20ª Regional de Saúde.	100	2020	Percentual	100	Percentual	100	100	100	100
Preencher 100% do campo ocupação nas notificações de agravos relacionados ao trabalho.	Proporção de preenchimento de ocupação nas notificações de agravos relacionadas ao trabalho.	100	2020	Percentual	100	Percentual	100	100	100	100
Realizar no mínimo 1 discussão de caso de agravo relacionado a saúde do trabalhador com a participação da Atenção Primária e Assistência Hospitalar, por ano.	Número de discussão realizado.	00	2020	Número	4	Número	1	1	1	1
Participar de no mínimo 1 capacitação em saúde e segurança do trabalho, por quadrimestre.	Número de capacitação realizado.	00	2020	Número	16	Número	4	4	4	4
Apresentar no mínimo 1 relatório de inspeção em ambiente de trabalho, por quadrimestre.	Número de relatórios apresentados.	00	2020	Número	16	Número	4	4	4	4

<b>Diretriz02: VIGILANCIA EM SAUDE</b>										
<b>Objetivo 05: Estabelecer ações buscando a qualidade dos serviços de Vigilância Sanitária</b>										
Descrição da Meta	Indicador para monitoramento e avaliação da meta	Indicador (Linha-Base)			Meta Plano (2022-2025)	Unidade de Medida	Meta Prevista			
		Valor	Ano	Unidade de medida			2022	2023	2024	2025
Cadastrar 100% dos estabelecimentos de interesse para Vigilância Sanitária sob a responsabilidade do município.	Percentual de estabelecimentos de interesse para Vigilância Sanitária sob a	100	2020	Percentual	100	Percentual	100	100	100	100



**SECRETARIA MUNICIPAL DE SAÚDE**  
**MUNICÍPIO DE DIAMANTE D'OESTE**  
**ESTADO DO PARANÁ**



	responsabilidade do município cadastrados.									
Garantir/viabilizar 100% dos equipamentos, materiais e insumos necessários para a atuação da VISA.	Percentual de equipamentos, materiais e insumos adquiridos.	100	2020	Percentual	100	Percentual	100	100	100	100
100% de atendimento das denúncias, reclamações e solicitações recebidas através da realização de inspeção, encaminhamentos para órgãos competentes, adoção de medidas e retorno ao denunciante.	Percentual do atendimento das denúncias, reclamações e solicitações recebidas através da realização de inspeção, encaminhamentos para órgãos competentes, adoção de medidas e retorno ao denunciante.	100	2020	Percentual	100	Percentual	100	100	100	100
Atendimento de 100% da demanda por coleta de amostras de produtos de interesse à saúde para o atendimento de Programas de Monitoramento de Qualidade e para investigações.	Percentual de amostras de produtos de interesse à saúde coletadas, de acordo com a demanda ou investigação em curso, encaminhadas para análise no Lacen/PR, laboratórios conveniados ou contratados.	100	2020	Percentual	100	Percentual	100	100	100	100
Lavratura de 100% de medidas administrativo-sanitárias em decorrência das não conformidades e irregularidades constatadas.	Percentual de lavratura de medidas administrativo-sanitárias em decorrência das não conformidades e irregularidades constatadas.	100	2020	Percentual	100	Percentual	100	100	100	100
Instauração de 100% de Processos Administrativos Sanitários, decorrentes dos Autos de Infração lavrados.	Percentual de instauração de Processos Administrativos Sanitários, decorrentes dos Autos de Infração lavrados.	100	2020	Percentual	100	Percentual	100	100	100	100
100% dos Processos Administrativos Sanitários julgados na instância onde se encontra.	Percentual de Processos Administrativos Sanitários julgados na instância onde se encontra.	100	2020	Percentual	100	Percentual	100	100	100	100
Alimentação de 100% das ações de Vigilância Sanitária no SIEVISA ou Sistema Próprio.	Percentual da alimentação das ações do quadrimestre no SIEVISA ou Sistema Próprio.	100	2020	Percentual	100	Percentual	100	100	100	100
Investigações realizadas em 100% dos locais da produção e/ou armazenamento dos alimentos onde ocorreu o surto por Doenças Transmitidas por Alimentos – DTA's.	Percentual de investigações realizadas nos locais da produção e/ou armazenamento dos alimentos onde ocorreu o surto.	100	2020	Percentual	100	Percentual	100	100	100	100



**SECRETARIA MUNICIPAL DE SAÚDE**  
**MUNICÍPIO DE DIAMANTE D'OESTE**  
**ESTADO DO PARANÁ**



Garantir e disponibilizar Educação Permanente em Saúde a 100% dos Servidores da VISA.	Percentual de servidores capacitados.	100	2020	Percentual	100	Percentual	100	100	100	100
---	---------------------------------------	-----	------	------------	-----	------------	-----	-----	-----	-----

<b>Diretriz 02: VIGILANCIA EM SAUDE</b>										
<b>Objetivo 06: Melhorar a capacidade de resposta local as Doenças emergentes (COVID-19 entre outras), reemergentes e Endemias (dengue, chikungunya, etc)</b>										
Descrição da Meta	Indicador para monitoramento e avaliação da meta	Indicador (Linha-Base)			Meta Plano (2022-2025)	Unidade de Medida	Meta Prevista			
		Valor	Ano	Unidade de medida			2022	2023	2024	2025
Implementar 01 Plano de Contingência para atenção as Doenças Emergentes, Reemergentes e Endemias.	Plano de contingência para atenção as Doenças Emergentes, Reemergentes e Endemias implantado.	100	2020	Percentual	100	Percentual	100	100	100	100
Viabilizar acesso ao tratamento para 100% dos pacientes com covid-19.	Percentual de pacientes recuperados com Covid-19.	100	2020	Percentual	100	Percentual	100	100	100	100
Manter o Comitê Gestor do Plano de Prevenção e contingenciamento em Saúde Covid-19.	Comitê Gestor do Plano de Prevenção e Contingenciamento em Saúde Covid-19 em funcionamento.	1	2020	Número	1	Número	1	1	1	1

<b>Diretriz 02: VIGILANCIA EM SAUDE</b>										
<b>Objetivo 07: Qualificar as ações da Vigilância Epidemiológica</b>										
Descrição da Meta	Indicador para monitoramento e avaliação da meta	Indicador (Linha-Base)			Meta Plano (2022-2025)	Unidade de Medida	Meta Prevista			
		Valor	Ano	Unidade de medida			2022	2023	2024	2025
Investigar 100% dos óbitos em mulheres em idade fértil (10 a 49 anos).	Proporção de óbitos em mulheres em idade fértil (10 a 49 anos) investigados.	100	2020	Percentual	100	100	100	100	100	100
Manter em 100% a proporção de registro óbitos com causa básica definida.	Proporção de registro de óbitos com causa básica definida.	100	2020	Percentual	100	100	100	100	100	100
Encerrar a investigação em 100% dos casos de Doenças de Notificação Compulsória Imediata (DCNI) registrados no SINAN, em até 60 dias a partir da data de notificação.	Proporção de casos de notificação compulsória imediata (DCNI) encerrada em até 60 dias após a notificação.	100	2020	Percentual	100	100	100	100	100	100
Manter em 100% o percentual de cura dos casos novos de hanseníase diagnosticados nos anos das coortes.	Proporção de cura dos casos novos de hanseníase diagnosticados nos anos das coortes.	100	2020	Percentual	100	100	100	100	100	100
Investigar 100% dos óbitos	Proporção de óbitos	100	2020	Percentual	100	100	100	100	100	100



**SECRETARIA MUNICIPAL DE SAÚDE**  
**MUNICÍPIO DE DIAMANTE D'OESTE**  
**ESTADO DO PARANÁ**



infantis e fetais.	infantis e fetais investigados.									
Investigar 100% dos óbitos maternos	Proporção de óbitos maternos investigados	100	2020	Percentual	100	100	100	100	100	100
Aumentar a proporção de cura de casos novos de tuberculose pulmonar com confirmação laboratorial para 100% dos usuários diagnosticados.	Proporção de cura de casos novos de tuberculose pulmonar com confirmação laboratorial.	100	2020	Percentual	100	100	100	100	100	100
Manter em 100% a proporção de testagem para HIV nos casos novos de tuberculose.	Proporção de testagem para HIV realizada entre os novos casos de tuberculose.	100	2020	Percentual	100	100	100	100	100	100
Manter as 02 unidades de saúde que realizam a notificação de violência interpessoal e autoprovocada/	Número de unidades de saúde notificadoras	2	2020	Número	2	2	2	2	2	2

**DIRETRIZ 03 – QUALIFICAÇÃO DA ASSISTÊNCIA FARMACÊUTICA**

**Diretriz 03: QUALIFICAÇÃO DA ASSISTÊNCIA FARMACEUTICA**

**Objetivo 01: Fortalecer a Assistência Farmacêutica no município de Diamante D' Oeste.**

Descrição da Meta	Indicador para monitoramento e avaliação da meta	Indicador (Linha-Base)			Meta Plano (2022-2025)	Unidade de Medida	Meta Prevista			
		Valor	Ano	Unidade de medida			2022	2023	2024	2025
Aperfeiçoar 100% o ciclo de AF no município, através da qualificação das compras, do almoxarifado, abastecimento e dispensação.	Percentual de ciclo de AF realizado.	100	2020	Percentual	100	Percentual	100	100	100	100
Garantir e ampliar em 100% a regularidade do fornecimento dos medicamentos na Farmácia Básica Municipal.	Percentual de regularidade do fornecimento dos medicamentos.	100	2020	Percentual	100	Percentual	100	100	100	100
Atualizar a cada dois anos a REMUME.	REMUME atualizada.	1	2020	Número	1	Número	1	0	1	0
Manter a informatização em 100% da dispensação de medicamentos na Farmácia Básica Municipal.	Percentual de Farmácia Básica municipal informatizada.	100	2020	Percentual	100	Percentual	100	100	100	100
Garantir 100% da regularidade do fornecimento dos Medicamentos Especializados mediante articulação com a Regional de Saúde.	Percentual de medicamentos Especializados dispensados.	100	2020	Percentual	100	Percentual	100	100	100	100





**SECRETARIA MUNICIPAL DE SAÚDE**  
**MUNICÍPIO DE DIAMANTE D'OESTE**  
**ESTADO DO PARANÁ**



--	--	--	--	--	--	--	--	--	--	--

**DIRETRIZ 04 – FORTALECIMENTO DOS SERVIÇOS ESPECIALIZADOS, URGÊNCIA, EMERGÊNCIAS E ATENÇÃO HOSPITALAR.**

**Diretriz 04: ATENÇÃO HOSPITALAR**

**Objetivo 01 : Utilizar de mecanismos que propiciem a ampliação do acesso a Atenção Hospitalar em tempo adequado ao atendimento das necessidades de saúde da população do município**

Descrição da Meta	Indicador para monitoramento e avaliação da meta	Indicador (Linha-Base)			Meta Plano (2022-2025)	Unidade de Medida	Meta Prevista			
		Valor	Ano	Unidade de medida			2022	2023	2024	2025
Aumentar em 54% o percentual de parto normal no Sistema Único de Saúde e na Saúde Suplementar.	Proporção de parto normal no Sistema Único de Saúde e na Saúde Suplementar.	53	2020	Percentual	54	Percentual	54	54	54	54

**Diretriz 04: SERVIÇOS ESPECIALIZADOS, URGÊNCIA E EMERGÊNCIAS**

**Objetivo 02 Garantir de acesso da população a serviços de qualidade de atenção especializada e de urgência e emergência**

Descrição da Meta	Indicador para monitoramento e avaliação da meta	Indicador (Linha-Base)			Meta Plano (2022-2025)	Unidade de Medida	Meta Prevista			
		Valor	Ano	Unidade de medida			2022	2023	2024	2025
Garantir o acesso aos serviços do SAMU com a manutenção de 1 convênio com CONSAMU.	Nº Convênio com CONSAMU.	1	2020	Número	4	Número	1	1	1	1
Ampliar para 100% o acolhimento com Classificação de Risco Pronto atendimento Municipal.	% de acolhimento com classificação de risco.	100	2020	Percentual	100	Percentual	100	100	100	100
Melhorar a qualidade dos serviços de urgência e emergência mediante reforma e/ou ampliação e/ou construção de Pronto Atendimento Municipal em parceria com a SES/Pr ou MS.	Nº de serviços de urgência e emergência com reforma e/ou ampliação e/ou construção.	100	2020	Número	100	Número	100	100	100	100
Garantir o acesso aos serviços do CISCOPAR com a manutenção de 1 convênio com CISCOPAR.	Nº de convênio com o CISCOPAR.	1	2020	Número	4	Número	1	1	1	1



**SECRETARIA MUNICIPAL DE SAÚDE**  
**MUNICÍPIO DE DIAMANTE D'OESTE**  
**ESTADO DO PARANÁ**



**DIRETRIZ 05 – FORTALECIMENTO DA GESTÃO DO SUS**

<b>Diretriz 05 GESTÃO DO PLANEJAMENTO</b>										
<b>Objetivo 01: Investir em infraestrutura e unidades próprias</b>										
Descrição da Meta	Indicador para monitoramento e avaliação da meta	Indicador (Linha-Base)			Meta Plano (2022-2025)	Unidade de Medida	Meta Prevista			
		Valor	Ano	Unidade de medida			2022	2023	2024	2025
Melhorar a qualidade dos serviços das unidades próprias do SUS (Secretaria Municipal de Saúde, UBS, Posto de Saúde São Francisco, Academia da Saúde e Pronto Atendimento Municipal), com reforma e/ou ampliação e/ou construção, em parceria com a SESA/PR ou MS.	Número de serviços das unidades próprias do SUS (Secretaria Municipal de Saúde, UBS, Posto de Saúde São Francisco, Academia da Saúde e Pronto Atendimento Municipal), com reforma e/ou ampliação e/ou construção, em parceria com a SESA/PR ou MS.	5	2020	Número	5	Número	5	5	5	5
Estruturar 100% os equipamentos e materiais permanentes das unidades próprias do SUS (Secretaria Municipal de Saúde, UBS, Posto de Saúde São Francisco, academia da Saúde e Pronto Atendimento Municipal).	Equipamentos adquiridos.	100	2020	Percentual	100	Percentual	100	100	100	100
Adquirir e manter veículos para renovação da frota da Secretaria Municipal de saúde.	Veículos adquiridos.	1	2020	Número	1	Número	1	1	1	1
Aplicar no mínimo 15%, por exercício, da receita líquida de impostos em gastos em ações e serviços públicos de saúde.	Percentual de recursos aplicados em ações e serviços públicos de saúde.	23,82%	2020	Percentual	15	Percentual	15	15	15	15

<b>Diretriz 05: GESTÃO PARTICIPATIVA</b>										
<b>Objetivo 02: Ampliar os dispositivos de gestão participativa</b>										
Descrição da Meta	Indicador para monitoramento e avaliação da meta	Indicador (Linha-Base)			Meta Plano (2022-2025)	Unidade de Medida	Meta Prevista			
		Valor	Ano	Unidade de medida			2022	2023	2024	2025
Realizar 01 Conferência Municipal de Saúde no período de 04 anos.	Nº de conferência realizada.	1	2019	Número	01	Número	0	1	0	0
Qualificar e realizar 01 reunião mensal do CMS.	Nº de reuniões realizadas.	10	2020	Número	48	Número	12	12	12	12
Participar de 100% das reuniões da CIR.	% de participação em reuniões.	80%	2020	Percentual	100	Percentual	90	95	95	100



**SECRETARIA MUNICIPAL DE SAÚDE**  
**MUNICÍPIO DE DIAMANTE D'OESTE**  
**ESTADO DO PARANÁ**



Participar de 100% das reuniões do CRESEMS.	% de participação em reuniões.	80%	2020	Percentual	100	Percentual	90	95	95	100
Implementar 1 serviço de ouvidoria do SUS no município.	Nº de serviço implementado.	1	2020	Número	1	Número	1	1	1	1
Realizar ao menos 01 pesquisa de satisfação dos serviços por ano.	Nº de pesquisa de satisfação realizadas.	0	2020	Número	4	Número	1	1	1	1
Melhorar e intensificar acesso a população a ouvidoria do SUS, disponibilizando o nome da pessoa responsável (proposta 9º conferência de saúde).	Percentual da população com acesso a ouvidoria SUS.	100	2020	Percentual	100	Percentual	100	100	100	100

<b>Diretriz 05: GESTÃO, GESTÃO DO TRABALHO E EDUCAÇÃO PERMANENTE EM SAÚDE</b>										
<b>Objetivo 03: Qualificar a gestão, ampliar os dispositivos de gestão do trabalho e garantir o acesso a educação permanente em saúde</b>										
Descrição da Meta	Indicador para monitoramento e avaliação da meta	Indicador (Linha-Base)			Meta Plano (2022-2025)	Unidade de Medida	Meta Prevista			
		Valor	Ano	Unidade de medida			2022	2023	2024	2025
Realizar 6 ações de Educação Permanente em Saúde com as equipes da Secretaria Municipal de Saúde.	Educação permanente em saúde realizada.	00	2020	Número	6	Número	6	6	6	6
Intensificar a Educação Permanente em Saúde para os usuários, incluindo o fluxo de atendimento do SUS e outros temas de saúde pública. (proposta da 9º conferência).	Reuniões de educação permanente com os usuários realizadas.	00	2020	Número	4	Número	4	4	4	4
Contratar Nutricionista para Secretaria Municipal de Saúde.	Nutricionista contratada.	00	2020	Número	1	Número	0	0	0	1
Manter a carga horária de atendimento médico no Posto de Saúde São Francisco a 01 dia por semana. (proposta 9º conferência).	Atendimento médico no Posto São Francisco realizado 01 dia por semana.	00	2020	Número	1	Número	1	1	1	1
Realizar concurso para público para contratação de equipe (médico, farmacêutico, técnico enfermagem, Agente Comunitário de Saúde) para Secretaria Municipal de Saúde.	Concurso público realizado.	00	2020	Número	1	Número	01	01	01	01



## **8. MONITORAMENTO E AVALIAÇÃO**

O monitoramento e a avaliação do Plano Municipal de Saúde 2022-2025 são um processo sistemático e contínuo de acompanhamento de indicadores de saúde, visando a obtenção de informações, em tempo oportuno, para subsidiar a tomada de decisão, redução de problemas e correção de rumos. Em suma, o monitoramento verifica a realização das atividades e o alicerce dos efeitos da intervenção e a avaliação identifica se o mesmo teve eficiência, eficácia e efetividade dentro dos objetivos propostos. O monitoramento se dará pela realização quadrimestral, das audiências públicas com apreciação do Conselho Municipal de Saúde, bem como, a avaliação ocorrerá até o dia 30 de março de cada ano, por meio do Relatório Anual de Gestão de acordo com a sua vigência, na perspectiva de avaliar a execução da política de saúde anualmente.



## **REFERÊNCIAS**

- ATLAS BRASIL. **Diamante D' Oeste, Paraná. 2021.** Disponível em:  
<http://www.atlasbrasil.org.br/perfil/municipio/410715>. Acesso em: 18 agosto de 2021.
- BRASIL. Lei Complementar nº 141 de 13 de Janeiro de 2012. **Diário Oficial da União.** Brasília, 13 jan. 2012. Disponível em: [http://www.planalto.gov.br/ccivil\\_03/leis/lcp/lcp141.htm](http://www.planalto.gov.br/ccivil_03/leis/lcp/lcp141.htm). Acesso em 03 de novembro de 2021.
- BRASIL. Lei Federal nº 8.142 de 28 de dezembro de 1990. **Diário Oficial da União.** Brasília, 28 dez. 1990b. Disponível em: [http://www.planalto.gov.br/ccivil\\_03/leis/l8142.htm](http://www.planalto.gov.br/ccivil_03/leis/l8142.htm). Acesso em 03 de novembro de 2021.
- BRASIL. Lei nº 8.080 de 19 de setembro de 1990. **Diário Oficial da União.** Brasília, 19 set. 1990a. Disponível em: [http://www.planalto.gov.br/ccivil\\_03/leis/l8080.htm](http://www.planalto.gov.br/ccivil_03/leis/l8080.htm) . Acesso em 03 novembro 2021.
- BRASIL. Ministério da Educação. **Plano Nacional de Educação: Relatório Linha de Base 2018 – INEP.** Brasília: ME, 2018. Disponível em:  
[http://simec.mec.gov.br/pde/grafico\\_pne.php](http://simec.mec.gov.br/pde/grafico_pne.php). Acesso em 03 novembro 2018
- BRASIL. Ministério da Saúde. Datasus. **Tabwin-SIH-SUS 2020.** Brasília: MS, 2020c. Disponível em: Datasus <http://tabnet.datasus.gov.br/cgi/tabcgi.exe?sih/cnv/qrpr.def> . Acesso em 03 novembro 2021.
- BRASIL. Ministério da Saúde. **E-Gestor Atenção Básica: histórico de cobertura.** Brasília: MS, 2021d. Disponível em:  
<https://egestorab.saude.gov.br/paginas/ acessoPublico/relatorios/relatoriosPublicos.xhtml>. Acesso em: 09 de novembro, 2021.
- BRASIL. Ministério da Saúde. **Gestão do SUS.** Brasília: MS, 2021f. Disponível em:  
<https://antigo.saude.gov.br/gestao-do-sus>. Acesso em: 09 de novembro 2021.
- BRASIL. Ministério da Saúde. **Indicadores da Pactuação Interfederativa 2017-2021: ficha de indicadores.** Brasília: MS, 2016b. Disponível em:  
[https://docs.bvsalud.org/biblioref/2020/04/1095020/manual\\_de\\_orientacoes\\_da\\_pactuacao\\_interfederativa\\_2020.pdf](https://docs.bvsalud.org/biblioref/2020/04/1095020/manual_de_orientacoes_da_pactuacao_interfederativa_2020.pdf). Acesso em 24 de novembro 2021.
- BRASIL. Ministério da Saúde. **Manual de Planejamento no SUS.** Fundação Oswaldo Cruz. 1ª ed., rev. Brasília: MS, 2016a. Disponível em  
[https://bvsmms.saude.gov.br/bvs/publicacoes/articulacao\\_interfederativa\\_v4\\_manual\\_planejamento\\_atual.pdf](https://bvsmms.saude.gov.br/bvs/publicacoes/articulacao_interfederativa_v4_manual_planejamento_atual.pdf). Acesso em 03 novembro 2021.
- BRASIL. Ministério da Saúde. Portaria 2.135 de 25 de setembro de 2013. **Diário Oficial da União.** Brasília: MS, 28 set. 2013. Disponível em:  
[https://bvsmms.saude.gov.br/bvs/saudelegis/gm/2013/prt2135\\_25\\_09\\_2013.html](https://bvsmms.saude.gov.br/bvs/saudelegis/gm/2013/prt2135_25_09_2013.html). Acesso em 03 novembro 2021.



**SECRETARIA MUNICIPAL DE SAÚDE**  
**MUNICÍPIO DE DIAMANTE D'OESTE**  
**ESTADO DO PARANÁ**



BRASIL. Ministério da Saúde. Renast Online. **Diretrizes de Implantação da Vigilância do Trabalhador no SUS**. Brasília: MS, 2012. Disponível em:

<http://renastonline.ensp.fiocruz.br/temas/vigilância-saude-trabalhador>. Acesso em 09 de novembro 2021.

BRASIL. Ministério da Saúde. Secretaria de Vigilância em Saúde. **SINASC**. Brasília: MS, 2021c.

BRASIL. Ministério da Saúde. Secretaria Vigilância em Saúde. **SINAN. Net**. Brasília: MS, 2021a.

BRASIL. Ministério da Saúde. SIM. Brasília: MS 2021b.

BRASIL. Ministério da Saúde. **CNES**. Brasília: MS, 2021e.

BRASIL. Universidade Aberta do SUS. **Coronavírus: Brasil confirma o primeiro caso da doença**. Brasília: UNASUS, 27 FEV. 2020b. Disponível em:

<https://www.unasus.gov.br/noticia/coronavirus-brasil-confirma-primeiro-caso-da-doenca> . Acesso dia 19 agosto 2021.

BRASILa. Ministério da Saúde. Datasus. **População Residente: estudo de estimativas populacionais por município, idade, sexo 2000-2020 Brasil**. Brasília: MS, 2020a Disponível em : <http://tabnet.datasus.gov.br/cgi/defthtm.exe?popsvs/cnv/popbr.def>. Acesso em 03 novembro 2021.

BRASIL. Ministério da Saúde. **PNAB: Política Nacional de Atenção Básica**. Brasília: MS, 2012.

CONSAMU. Consórcio Intermunicipal SAMU Oeste PR. **Atendimentos médicos do SAMU por meio do telefone 192**. Cascavel: 2020. Disponível em: [www.consamu.com.br](http://www.consamu.com.br). Acesso em: 09 de novembro 2021.

CISCOPAR. Consórcio Intermunicipal de Saúde da costa Oeste do Paraná. **Faturamento de Prestadores**. Toledo, 2021

DIAMANTE D' OESTE. **História do Município de Diamante D' Oeste**. Diamante D' Oeste, 2021c. Disponível em: <http://www.diamantedoeste.pr.gov.br/Historia/historia.html>. Acesso em: 25 novembro 2021.

DIAMANTE D' OESTE. **Plano Plurianual. Diamante D' Oeste**. 2021f.

DIAMANTE D' OESTE, 2021. Secretaria Municipal de Saúde. **Casos diagnosticados de Hanseníase**. Diamante D' Oeste: SMS, 2021e.

DIAMANTE D' OESTE. **Diamante D' Oeste: plano de governo**. 2021a.

DIAMANTE D' OESTE. Secretaria Municipal de Saúde de Diamante D'Oeste. **Plano Municipal de Saúde 2018-2021**. Diamante D' Oeste. SMS, 2017.



**SECRETARIA MUNICIPAL DE SAÚDE**  
**MUNICÍPIO DE DIAMANTE D'OESTE**  
**ESTADO DO PARANÁ**



DIAMANTE D' OESTE. Secretaria Municipal de Saúde. **Fatura Administrativa CISCOPAR.** Diamante D' Oeste: SMS, 2020c.

DIAMANTE D' OESTE. Secretaria Municipal de Saúde. **Mapas Territorialização Atenção Primária.** Diamante D' Oeste: SMS, 2020b.

DIAMANTE D' OESTE. Secretaria Municipal de Saúde. **Pactuação de AIHs, 2020.** Diamante D' Oeste: SMS, 2020d.

DIAMANTE D' OESTE. Secretaria Municipal de Saúde. **Produção da Assistência Farmacêutica.** Diamante D' Oeste: SMS, 2020e.

DIAMANTE D' OESTE. Secretaria Municipal de Saúde. **Relatório Anual de Gestão 2020.** Diamante D' Oeste: SMS, 2021d.

DIAMANTE D' OESTE. Secretaria Municipal de Agricultura e Meio Ambiente. **Plano Municipal de Gestão Integrada de Resíduos de Diamante D' Oeste/PR.** Diamante D' Oeste, 2018.

DIAMANTE D' OESTE. Secretaria Municipal de Saúde. **Boletim Informativo Covid-19.** Diamante D' Oeste: SMS, 2020a.

DIAMANTE D' OESTE. Secretaria Municipal de Saúde. **Organograma da Secretaria Municipal de Saúde de Diamante D' Oeste.** Diamante D' Oeste, SMS 2021b.

IBGE/CIDADES. INSTITUTO BRASILEIRO DE GEOGRAFIA E ESTATÍSTICA CIDADES. **Diamante D' Oeste. 2021** Disponível em: <https://cidades.ibge.gov.br/brasil/pr/diamante-doeste/panorama>. acesso em 18 agosto, 2021.

IPARDES. INSTITUTO PARANAENSE DE DESENVOLVIMENTO ECÔNOMICO. **Caderno Estatístico Município de Diamante D' Oeste.** Curitiba: IPARDES, 2021. Disponível em: <http://www.ipardes.pr.gov.br/> . Acesso em; 19 de agosto 2021.

MENEZES, Ebenezer Takuno de. Verbete analfabetismo funcional. **Dicionário Interativo da Educação Brasileira - EducaBrasil.** São Paulo: Midiamix Editora, 2006. Disponível em <<https://www.educabrasil.com.br/analfabetismo-funcional/>>. Acesso em 25 nov 2021.

OPAS. Organização Panamericana da Saúde. **Histórico da pandemia de covid-19.** 2021. Disponível em: <https://www.paho.org/pt/covid19/historico-da-pandemia-covid-19> Acesso dia 17/06/2021.

PARANÁ. Secretaria Estadual de Saúde do Paraná. **Primeiros casos de COVID-19 eram confirmados no Brasil há quase um ano.** Curitiba: SESA, 2021b. Disponível em: <https://www.saude.pr.gov.br/Noticia/Primeiros-casos-de-Covid-19-eram-confirmados-no-Parana-ha-quase-um-ano>. Acesso em: 22/06/2021.

PARANÁ. Comissão Intergestores Regional. **Deliberação CIR/20ª Regional de Saúde nº 29/2017.** Toledo: CIR, 2017.



**SECRETARIA MUNICIPAL DE SAÚDE**  
**MUNICÍPIO DE DIAMANTE D'OESTE**  
**ESTADO DO PARANÁ**



PARANÁ. Secretaria de Estado da Saúde do Paraná. **Plano Estadual de Saúde do Paraná 2020-2023**. Curitiba. SESA, 2020.

PARANÁ. Secretaria Estadual de Saúde do Paraná. **20ª Regional de Saúde – Toledo**. Curitiba: SESA, 2021a. Disponível em : <https://www.saude.pr.gov.br/Pagina/20a-Regional-de-Saude-Toledo>. acesso em 03 de novembro de 2021.

PARANÁ. Secretaria Estadual de Saúde do Paraná. **Hanseníase**. Curitiba. SESA, 2021e. Disponível em: <https://www.saude.pr.gov.br/Pagina/Hanseniasse#>. Acesso em 19 agosto 2021.

PARANÁ. Secretaria Estadual de Saúde do Paraná. **HIV/AIDS**. Curitiba. SESA, 2021c. Disponível em: <https://www.saude.pr.gov.br/Pagina/HIVAids>. Acesso em 19 agosto 2021.

PARANÁ. Secretaria Estadual de Saúde do Paraná. **Sífilis**. Curitiba. SESA, 2021d. Disponível em: <https://www.saude.pr.gov.br/Pagina/Sifilis>. Acesso em 19 agosto 2021.

PARANÁ. Secretaria Estadual de Saúde do Paraná. **Tuberculose**. Curitiba: SESA, 2021f. Disponível em: <https://www.saude.pr.gov.br/Pagina/Tuberculose>. Acesso em 09 novembro 2021.

PARANÁ. Secretaria Estadual de Saúde. **Plano Estadual de Saúde do Paraná 2016-2019**. Curitiba: SESA, 2016.

PARANÁ. Secretaria Estadula de Saúde do Paraná. 20ª Regional de Saúde. **Planejamento regional Integrado: Momento 1 – Diagnóstico/Análise da Situação de Saúde: 20ª Regional de Saúde**. Toledo: SESA, 2019.

PARANÁ. Secretaria Municipal de Saúde do Parraná. **Hepatites Virais**. Curitiba: SESA, 2021g. Disponível em: <https://www.saude.pr.gov.br/Pagina/Hepatites-virais>. Aesso em 09 novembro 2021.

PARANÁ. Secretaria Municipal de Saúde. **Assistência Farmacêutica**. Curitiba: SESA, 2021i. Disponível em: <https://www.saude.pr.gov.br/Farmacia>. Acesso em 09 de novembro, 2021.

PARANÁ. Secretaria Municipal de Saúde. **Ouvidoria**. Curitiba: SESA, 2021i. Disponível em: <https://www.saude.pr.gov.br/Pagina/Ouvidoria>. Acesso em 09 de novembro 2021.

PARANÁ. Secretaria Municipal de Saúde. **Vigilância Ambiental**. Curitiba: SESA, 2021k. Disponível em: <http://www.saude.pr.gov.Pagina/Vigilancia-Ambiental>. Acesso em 09 de novembro 2021.

PARANÁ. Secretaria Municipal de Saúde. **Vigilância Sanitária VISA**. Curitiba: SESA, 2021j. Diponível em: <https://www.saude.pr.gov.br/Pagina/Vigilancia-Sanitaria-VISA>. Acesso em 09 de novembro 2021.

PARANÁ. Secreteria Municipal de Saúde do Paraná. **Vigilância de Acidentes e Violências VIVA**. Curitiba: SESA, 2021h. Diponível em: <https://www.saude.pr.gov.br/Pagina/Vigilancia-de-Violencias-e-Acidentes-VIVA>. Acesso em 09 novembro 2021.





**SECRETARIA MUNICIPAL DE SAÚDE  
MUNICÍPIO DE DIAMANTE D'OESTE  
ESTADO DO PARANÁ**



**LISTA DE SIGLAS**

<b>AB</b>	Atenção Básica
<b>ACBD</b>	Associação de Catadores Brilha Diamante
<b>ACS</b>	Agente Comunitário de Saúde
<b>AF</b>	Assistência Farmacêutica
<b>AIDS</b>	Síndrome da Imunodeficiência Adquirida
<b>AIH</b>	Autorização de Internamento Hospitalar
<b>APAE</b>	Associação de Pais Amigos do Excepcional;
<b>ASSERMUDI</b>	Associação dos Servidores Municipais de Diamante D' Oeste
<b>CAPS AD III</b>	Centro de Apoio Psicossocial Álcool e Drogas
<b>CARE</b>	Central de Acesso a Regulação do Paraná
<b>CEO</b>	Centro de Especialidades Odontológicas
<b>CIR</b>	Comissão Intergestores Regional
<b>CISOPAR</b>	Consórcio Intermunicipal de Saúde da Costa Oeste do Paraná
<b>CMS</b>	Conselho Municipal de Saúde
<b>CONSAMU</b>	Consórcio Intermunicipal SAMU Oeste/PR
<b>COPEL</b>	Companhia Paranaense de Energia
<b>CRESEMS</b>	Conselho Regional dos Secretários Municipais de Saúde
<b>CTA</b>	Centro de Testagem e Aconselhamento
<b>DCNI</b>	Doença de Notificação Compulsória Imediata
<b>DCNT</b>	Doenças Crônicas Não Transmissíveis
<b>EAP</b>	Equipe de Atenção Primária
<b>EJA</b>	Educação de Jovens e Adultos
<b>ESB</b>	Equipe Saúde Bucal
<b>ESF</b>	Estratégia Saúde da Família
<b>FUNAI</b>	Fundação Nacional do Índio
<b>HIV</b>	Vírus da Imunodeficiência Humana
<b>HIV</b>	Vírus da Imunodeficiência Humana
<b>IBGE</b>	Instituto Brasileiro de Geografia e Estatística
<b>IDEB</b>	Índice Desenvolvimento da Educação Básica
<b>IDHM</b>	Índice de Desenvolvimento Humano Municipal



**SECRETARIA MUNICIPAL DE SAÚDE**  
**MUNICÍPIO DE DIAMANTE D'OESTE**  
**ESTADO DO PARANÁ**



<b>INCRA</b>	Instituto Nacional de Colonização e Reforma Agraria
<b>IPARDES</b>	Instituto Paranaense de Desenvolvimento Econômico e Social
<b>IST</b>	Infecção Sexualmente Transmissível
<b>LDO</b>	Lei de Diretrizes Orçamentárias
<b>MACC</b>	Modelo de Atenção as Condições Crônicas
<b>MIF</b>	Mulher em Idade Fértil
<b>MS</b>	Ministério da Saúde
<b>NASF-AB</b>	Núcleo de Ampliado de Saúde da Família e Atenção Básica
<b>OMS</b>	Organização Mundial da Saúde
<b>OPAS</b>	Organização Pan-americana da Saúde
<b>PA</b>	Projeto de Assentamento
<b>PAS</b>	Programação Anual de Saúde
<b>PEA</b>	População Economicamente Ativa
<b>PIA</b>	População em Idade Ativa
<b>PIB</b>	Produto Interno Bruto
<b>PMS</b>	Plano Municipal de Saúde
<b>PNAB</b>	Política Nacional de Atenção Básica
<b>PNI</b>	Programa Nacional de Imunizações
<b>PPA</b>	Plano Pluri Anual
<b>RAG</b>	Relatório Anual de Gestão
<b>RDQA</b>	Relatório Quadrimestral de Gestão
<b>REMUME</b>	Relação Municipal de Medicamentos Essenciais
<b>RENAME</b>	Relação Nacional de Medicamentos Essenciais
<b>SAMU</b>	Serviço de Atendimento Móvel de Urgência
<b>SANEPAR</b>	Companhia de Saneamento do Paraná
<b>SESA</b>	Secretaria Estadual de Saúde
<b>SESAI</b>	Secretaria Especial de Saúde Indígena
<b>SISCAN</b>	Sistema de Informação do Câncer
<b>SIM/PR</b>	Serviço Integrado de Saúde Mental do Paraná
<b>SINAN</b>	Sistema de Informação de Agravos de Notificação
<b>SINAN</b>	Sistema de Informação de Agravos de Notificação
<b>SISMUDI</b>	Sindicato dos Servidores Municipais de Diamante D' Oeste
<b>SMS</b>	Secretaria Municipal de Saúde



**SECRETARIA MUNICIPAL DE SAÚDE  
MUNICÍPIO DE DIAMANTE D'OESTE  
ESTADO DO PARANÁ**



<b>SUS</b>	Sistema Único de Saúde
<b>TFD</b>	Tratamento Fora do Domicílio
<b>TFT</b>	Taxa de Fecundidade Total
<b>TMF</b>	Taxa de Mortalidade Fetal
<b>TMI</b>	Taxa de Mortalidade Infantil
<b>UBS</b>	Unidade Básica de Saúde
<b>UNICEF</b>	Fundo das Nações Unidas Para Infância



## **ANEXO I**

### **1. PROPOSTAS APROVADAS PELA 9ª CONFERÊNCIA MUNICIPAL**

#### **1.1 Eixo 1 – Direito à Saúde**

Proposta 1 - Gestor convocar e realizar reuniões bimestrais de educação permanente com as equipes da secretaria municipal de saúde para integração do fluxo de atendimento;

Proposta 2 – Intensificar a Educação Permanente em Saúde para os usuários, incluindo o fluxo de atendimento do SUS e outros temas de saúde pública.

Proposta 3 – Realizar reuniões mensais, bimestrais ou semestrais de acordo com a necessidade com os usuários com condição crônica classificados como baixo risco.

Proposta 4 – Capacitar a equipe do agendamento sobre consultas e exames especializados;

Proposta 5 – Implementar o protocolo de classificação de risco na Unidade Básica de Saúde e Hospital Municipal;

Proposta 6 – Divulgar informações de saúde na rádio comunitária e nas redes sócias;

Proposta 7 – Disponibilizar veículo exclusivo para CEONC e UOPECCAN;

Proposta 8 – Viabilizar no setor de agendamento de consultas e exames especializados todos os dias da semana (EXLUÍDA);

Proposta 9 – Ampliar a cobertura da ESF em 100% da população;

Proposta 10 – Ampliar a fiscalização da Secretaria do Meio Ambiente em relação aos dejetos que são escoados na rua e em fossas; (ENCAMINHADA para setor responsável);

Proposta 11 – Implantar agendamento de consultas médicas no Posto de Saúde São Francisco;

Proposta 12 – ampliar a carga horária de atendimento médico no Posto de Saúde São Francisco para dois dias da semana durante meio período e retomar atendimento odontológico;

#### **1.2 Eixo 2 – Consolidação do Sistema Único de Saúde**

Proposta 1 – descentralizar e flexibilizar os horários de palestras para melhor participação da população;

Proposta 2 – Melhorar e intensificar acesso a população a ouvidoria do SUS, disponibilizando o nome da pessoa responsável;

Proposta 3 – Promover atividades para maior participação do público masculino;

#### **1.3 Eixo 3 – Financiamento**

Proposta 1 – Revogar a emenda constitucional dos gastos públicos;

Proposta 2 – Regular o percentual mínimo de receita pela união conforme é feito pelos estados e municípios;



**SECRETARIA MUNICIPAL DE SAÚDE  
MUNICÍPIO DE DIAMANTE D'OESTE  
ESTADO DO PARANÁ**



- Proposta 3 – Capacitar gestor na área da saúde para gestão do SUS;
- Proposta 4 – Regulamentar o atendimento de saúde no município por meio de lei municipal aos usuários residentes em outros municípios;
- Proposta 5 – Atualizar valores financeiros da tabela SUS de procedimentos e exames;
- Proposta 6 – Contratar Nutricionista e psicólogo para Secretária Municipal de Saúde;
- Proposta 7 – Implantar a relação de medicamentos essenciais (REREME);
- Proposta 8 – Aumentar o número de vagas de leitos hospitalares do SUS por meio de Hospitais Regionais já construídos;
- Proposta 9 – Estabelecer que a responsabilidade pela saúde indígena seja da SESAI, incluindo a efetivação de funcionários;
- Proposta 10 – Realizar o investimento em saúde em 12 % pelo governo estadual;

**ANEXO II**



**SECRETARIA MUNICIPAL DE SAÚDE**  
**MUNICÍPIO DE DIAMANTE D'OESTE**  
**ESTADO DO PARANÁ**



**JUSTIFICATIVA**

As metas iniciais incluídas no Plano Municipal de Saúde 2022-2025, não contemplam as ações que serão incluídas ao plano,

- Considerando Termo de intimação nº 22.100.089 da Vigilância Sanitária Estadual, no qual fica o Hospital e Maternidade Menino Jesus, INTIMADO, no prazo de 30 (trinta) dias a providenciar regularizações nas folhas 56 a 66 do Relatório de inspeção de saúde e segurança no trabalho;
- Considerando o Ofício nº 14/2022 da Secretaria Municipal de Saúde, que comunica o fechamento permanente do estabelecimento de saúde Hospital e Maternidade Menino Jesus do Município de Diamante D' Oeste, após interdição realizada pela equipe de Vigilância Sanitária Estadual;
- Considerando o Termo de Recisão Amigável – Contratualização SUS nº0306.1158/2018DGS. Clausula Primeira – do objeto: Fica rescindido, por acordo das partes contratantes, o P CEP nº 0306.1158/2018 SGS, que tem por objetivo a prestação de serviços ambulatoriais e hospitalares aos usuários do Sistema Único de Saúde, conforme faculta o art. 130, II da Lei Estadual nº 15.608/2007 e a Cláusula Décima Segunda do PCEP, a partir da assinatura deste Termo Rescisório.

Justifica a inclusão de novas metas ao Plano Municipal de Saúde 2022-2025 para adequação deste instrumento de gestão da Secretaria Municipal de Saúde.

**DIRETRIZ 04 – FORTALECIMENTO DOS SERVIÇOS ESPECIALIZADOS, URGÊNCIA, EMERGÊNCIAS E ATENÇÃO HOSPITALAR.**

**Diretriz 04: ATENÇÃO HOSPITALAR**

**Objetivo 01 : Utilizar de mecanismos que propiciem a ampliação do acesso a Atenção Hospitalar em tempo adequado ao atendimento das necessidades de saúde da população do município**

Descrição da Meta	Indicador para monitoramento e avaliação da meta	Indicador (Linha-Base)			Meta Plano (2022-2025)	Unidade de Medida	Meta Prevista			
		Valor	Ano	Unidade de medida			2022	2023	2024	2025
Garantir acesso a no mínimo uma referência hospitalar	Número de referência hospitalares com acesso	1	2021	Número	1	Número	1	1	1	1

**Diretriz 04: SERVIÇOS ESPECIALIZADOS, URGÊNCIA E EMERGÊNCIAS**

**Objetivo 02: Garantir de acesso da população a serviços de qualidade de atenção especializada e de urgência e emergência**



**SECRETARIA MUNICIPAL DE SAÚDE**  
**MUNICÍPIO DE DIAMANTE D'OESTE**  
**ESTADO DO PARANÁ**



Descrição da Meta	Indicador para monitoramento e avaliação da meta	Indicador (Linha-Base)			Meta Plano (2022-2025)	Unidade de Medida	Meta Prevista			
		Valor	Ano	Unidade de medida			2022	2023	2024	2025
Implantar e manter 1 Pronto Atendimento Municipal	Pronto atendimento implantado	1	2020	Número	1	Número	1	1	1	1